



ความเชื่อมั่นของผู้ประกอบการ SMEs ต่อเศรษฐกิจและธุรกิจในไตรมาสที่ 1/2567 และคาดการณ์อนาคต

โดยความร่วมมือระหว่าง
ธนาคารพัฒนาวิสาหกิจขนาดกลางและขนาดย่อมแห่งประเทศไทย
และ
สถาบันวิจัยและให้คำปรึกษาแห่งมหาวิทยาลัยธรรมศาสตร์

3 เมษายน 2567

นิยามของกลุ่มผู้ประกอบการ SMEs



นิยาม SMEs ตามประเภทธุรกิจ



บุคคลธรรมดา ประกอบด้วย 3 กลุ่ม ได้แก่ เจ้าของคนเดียว ห้างหุ้นส่วนสามัญ และคณะบุคคล



นิติบุคคล ประกอบด้วย 3 กลุ่ม ได้แก่ ห้างหุ้นส่วนสามัญจดทะเบียน ห้างหุ้นส่วนจำกัด และบริษัทจำกัด



นิยาม SMEs ตามขนาดธุรกิจ

	วิสาหกิจขนาดย่อย (Micro)		วิสาหกิจขนาดย่อม (Small)		วิสาหกิจขนาดกลาง (Medium)	
	รายได้ต่อปี	การจ้างงาน	รายได้ต่อปี	การจ้างงาน	รายได้ต่อปี	การจ้างงาน
ภาคการผลิต	ไม่เกิน 1.8 ล้านบาท	ไม่เกิน 5 คน	ไม่เกิน 100 ล้านบาท	ไม่เกิน 50 คน	ไม่เกิน 500 ล้านบาท	ไม่เกิน 200 คน
ภาคการค้า ภาคการบริการ	ไม่เกิน 1.8 ล้านบาท	ไม่เกิน 5 คน	ไม่เกิน 50 ล้านบาท	ไม่เกิน 30 คน	ไม่เกิน 300 ล้านบาท	ไม่เกิน 100 คน

ที่มา : กฎกระทรวงกำหนดลักษณะของวิสาหกิจขนาดกลาง และขนาดย่อม พ.ศ. 2562



นิยาม SMEs ตามประเภทอุตสาหกรรม



ภาคการผลิต

การผลิตที่มีลักษณะของการประกอบการอุตสาหกรรมทุกประเภท รวมถึงการแปรรูปผลิตภัณฑ์เกษตรอย่างง่ายที่มีลักษณะเป็นการอุตสาหกรรม การผลิตที่มีลักษณะเป็นวิสาหกิจชุมชน และอุตสาหกรรมในครัวเรือน



ภาคการค้า

กิจการค้าส่งและค้าปลีก รวมไปถึงการเป็นนายหน้า หรือตัวแทนการซื้อขาย สถานีบริการน้ำมัน และสหกรณ์ผู้บริโภค



ภาคการบริการ

การศึกษา การสุขภาพ การบันเทิง การขนส่ง การก่อสร้างและอสังหาริมทรัพย์ การโรงแรมและห้องพัก การภัตตาคาร การขายอาหาร การขายเครื่องดื่มของภัตตาคารและร้านอาหาร การให้บริการเช่าสิ่งบันเทิงและการพักผ่อนหย่อนใจ การให้บริการส่วนบุคคล บริการในครัวเรือน บริการที่ให้กับธุรกิจ การซ่อมแซมทุกชนิด และการท่องเที่ยวและธุรกิจที่เกี่ยวข้องเนื่องกับการท่องเที่ยว

ความเชื่อมั่นต่อเศรษฐกิจและธุรกิจ ของผู้ประกอบการ SMEs

ข้อมูลทั่วไปของกลุ่มตัวอย่าง

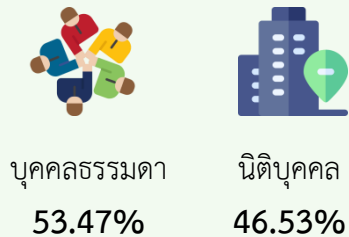
จำนวนตัวอย่าง

505 ตัวอย่าง

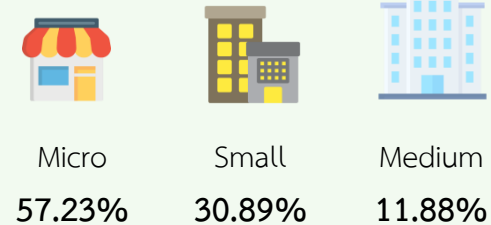
ช่วงเวลาในการเก็บข้อมูล

7-24 มีนาคม 2567

ประเภทของธุรกิจ



ขนาดธุรกิจ



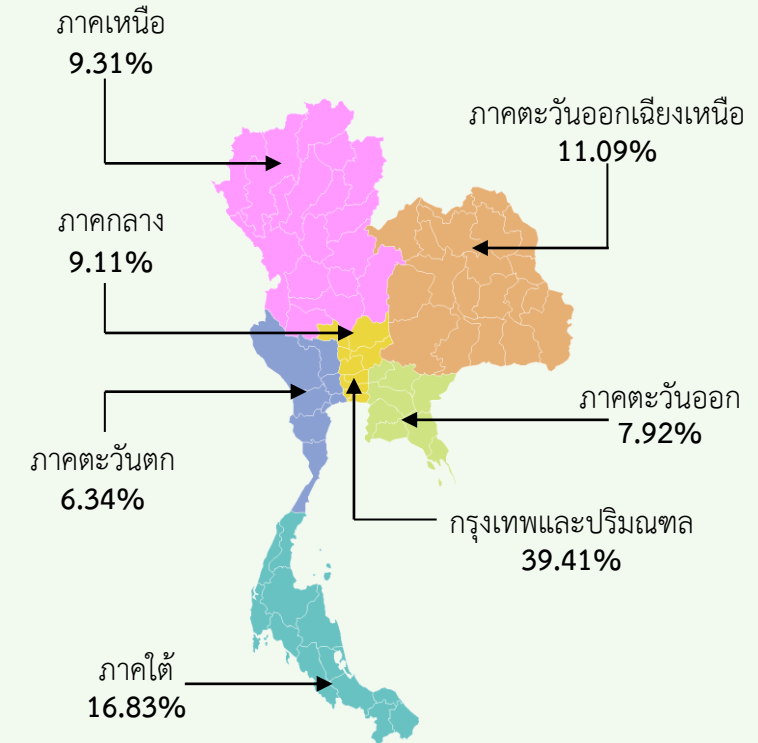
ประเภทอุตสาหกรรม



ระยะเวลาในการดำเนินธุรกิจ



ที่ตั้งอุตสาหกรรม



การคำนวณและตีความดัชนีความเชื่อมั่นต่อเศรษฐกิจและธุรกิจของผู้ประกอบการ SMEs

องค์ประกอบของการคำนวณดัชนีความเชื่อมั่นต่อเศรษฐกิจและธุรกิจของผู้ประกอบการ SMEs



ผลประกอบการ
ของธุรกิจ



จำนวนคำสั่งซื้อ/
การให้บริการ



การลงทุน



จำนวนแรงงาน/
การจ้างงาน



ราคาขายของสินค้า/
บริการ



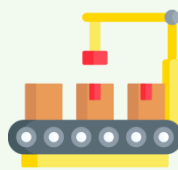
ต้นทุนการ
ประกอบการ*



สภาพคล่องของธุรกิจ



ปริมาณสินค้าคงคลัง*



ปริมาณการผลิต

คำถามประกอบด้วยคำตอบ 3 ระดับ คือ เพิ่มขึ้น ไม่เปลี่ยนแปลง และลดลง เมื่อเปรียบเทียบภาวะในปัจจุบัน และแนวโน้มคาดการณ์ในอีก 3 เดือนข้างหน้า

* เป็นดัชนีย่อยที่เป็นลบ (ผกผัน) ต้องมีการกลับให้เป็นบวกสำหรับการแปลผล (Reverse Score)

วิธีการคำนวณดัชนีความเชื่อมั่นต่อเศรษฐกิจและธุรกิจของผู้ประกอบการ SMEs

- เปลี่ยนข้อมูลเชิงคุณภาพเป็นข้อมูลเชิงปริมาณ โดยจะมีการเปลี่ยนข้อมูลเชิงคุณภาพให้เป็นข้อมูลเชิงปริมาณ ดังนี้
 - หากคำตอบคือ “เพิ่มขึ้น” จะมีค่าคะแนนเป็น 1
 - หากคำตอบคือ “ไม่เปลี่ยนแปลง” จะมีค่าคะแนนเป็น 0.5
 - หากคำตอบคือ “ลดลง” จะมีค่าคะแนนเป็น 0
- คำนวณจากค่าเฉลี่ยเลขคณิตของดัชนีย่อยทั้ง 9 ด้าน ที่มาจากการรวมผลค่าคะแนนของผู้ตอบที่กำหนดให้มีน้ำหนักเท่ากันของแต่ละราย และหารด้วยจำนวนผู้ตอบทั้งหมดแล้วคูณด้วย 100

การแปลผลดัชนีความเชื่อมั่นต่อเศรษฐกิจและธุรกิจของผู้ประกอบการ SMEs

นำข้อมูลที่ได้อ่านคำนวณโดยใช้หลักการของดัชนีการกระจาย (Diffusion Index) โดยการอ่านค่าดัชนี เป็นดังนี้

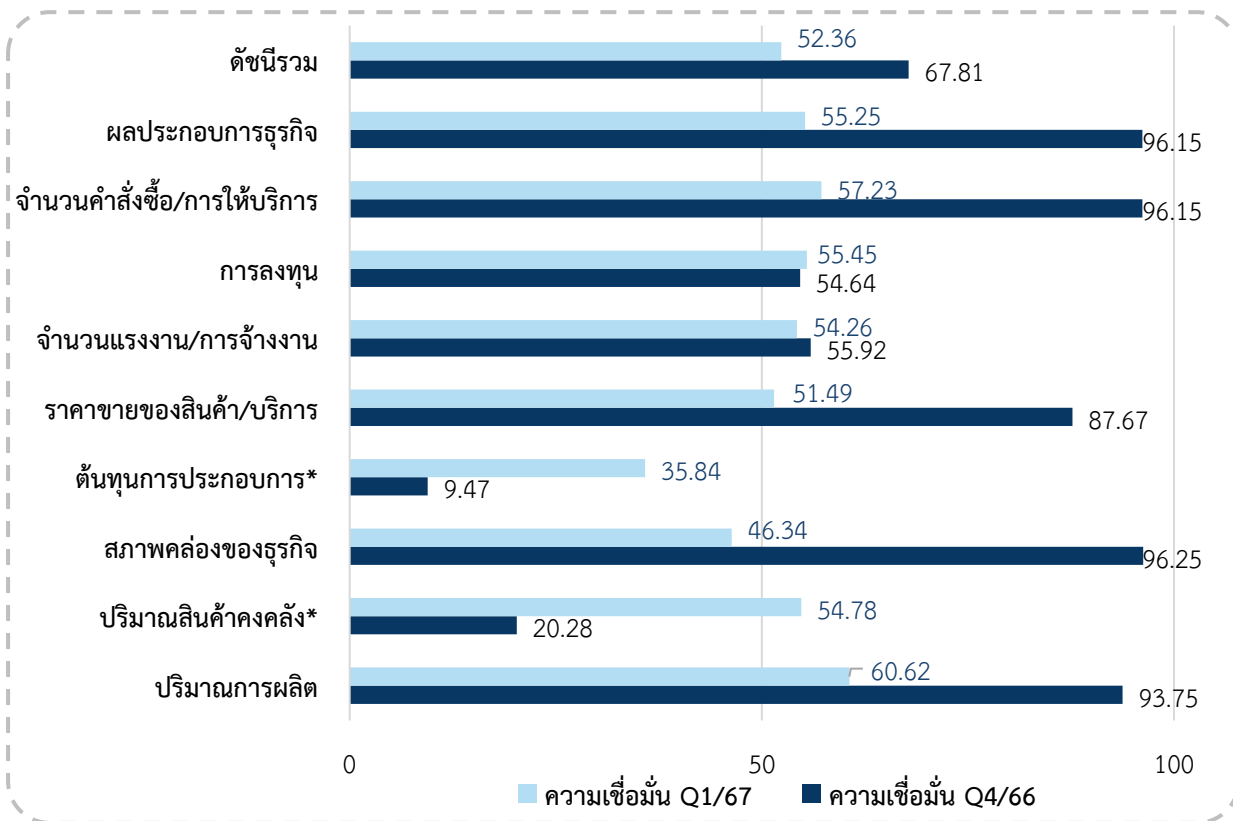
ค่าดัชนีสูงกว่า 50	ผู้ประกอบการมีความเชื่อมั่นทางเศรษฐกิจและธุรกิจเพิ่มขึ้น
ค่าดัชนีเท่ากับ 50	ผู้ประกอบการมีความเชื่อมั่นทางเศรษฐกิจและธุรกิจทรงตัว
ค่าดัชนีต่ำกว่า 50	ผู้ประกอบการมีความเชื่อมั่นทางเศรษฐกิจและธุรกิจลดลง

ความเชื่อมั่นต่อเศรษฐกิจและธุรกิจของผู้ประกอบการ SMEs

ในไตรมาส 1 ปี 2567 ความเชื่อมั่นทางเศรษฐกิจและธุรกิจโดยภาพรวมยังคงเพิ่มขึ้น ด้วยค่าดัชนี 52.36 (สูงกว่า 50) แต่ค่าดัชนีปรับตัวลดลงจากไตรมาสที่ 4 ปี 2566 สะท้อนให้เห็นถึงความกังวลที่เพิ่มขึ้นในหลายองค์ประกอบ โดยเฉพาะด้านผลประกอบการ คำสั่งซื้อ และสภาพคล่อง อย่างไรก็ตาม SMEs เห็นว่าปัญหาด้านต้นทุนคลี่คลายลง



ดัชนีความเชื่อมั่นต่อเศรษฐกิจและธุรกิจของผู้ประกอบการ SMEs ในปัจจุบัน ดัชนีในไตรมาสที่ 1/67 เปรียบเทียบกับไตรมาสที่ 4/66



ปัจจัยที่กดดันความเชื่อมั่นของธุรกิจในไตรมาสที่ 1/67

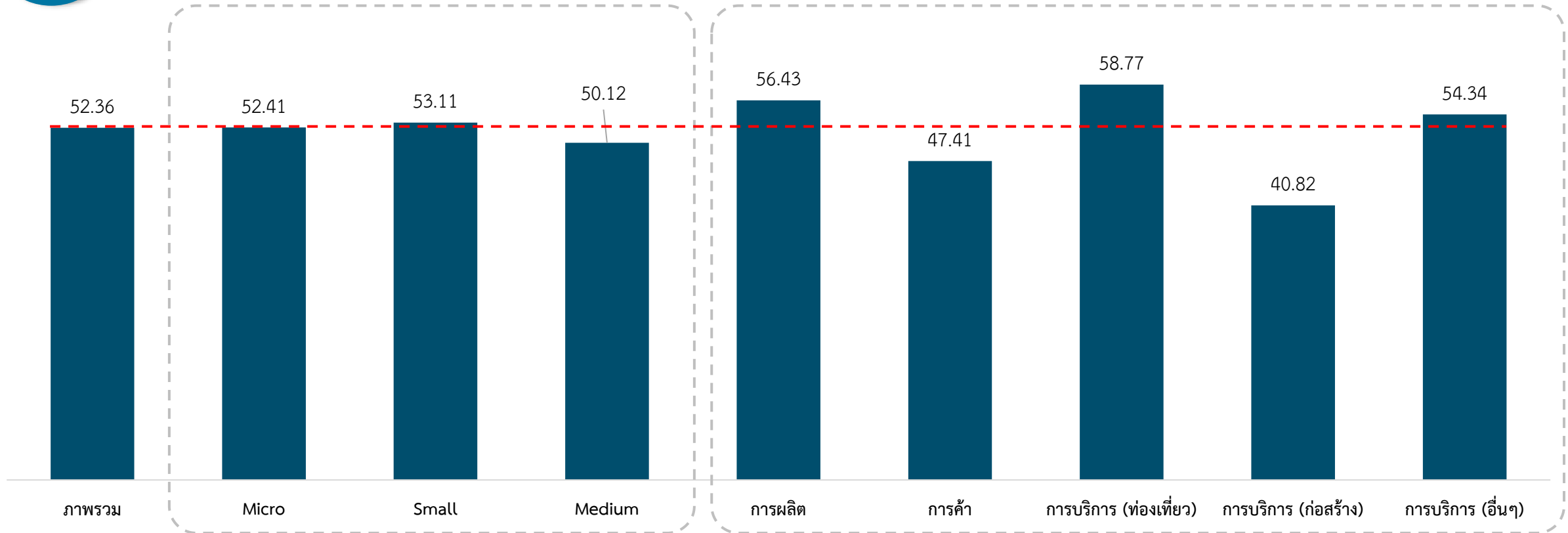
- 1 นโยบายกระตุ้นเศรษฐกิจของภาครัฐที่ยังไม่ชัดเจน **26.36%**
- 2 ภาวะเศรษฐกิจไทยและเศรษฐกิจโลกที่ชะลอตัว **19.09%**
- 3 กำลังซื้อของลูกค้าลดลง **18.18%**

ความเชื่อมั่นต่อเศรษฐกิจและธุรกิจของผู้ประกอบการ SMEs

SMEs ในธุรกิจท่องเที่ยว มีความเชื่อมั่นสูงกว่ากลุ่มอื่น เนื่องจากไตรมาสที่ 1 ยังคงเป็นช่วงคาบเกี่ยวระหว่างเทศกาลสำคัญซึ่งถือเป็นปัจจัยกระตุ้นความเชื่อมั่นของธุรกิจท่องเที่ยว



ดัชนีความเชื่อมั่นต่อเศรษฐกิจและธุรกิจของผู้ประกอบการ SMEs ในปัจจุบัน จำแนกตามขนาดธุรกิจและประเภทอุตสาหกรรม

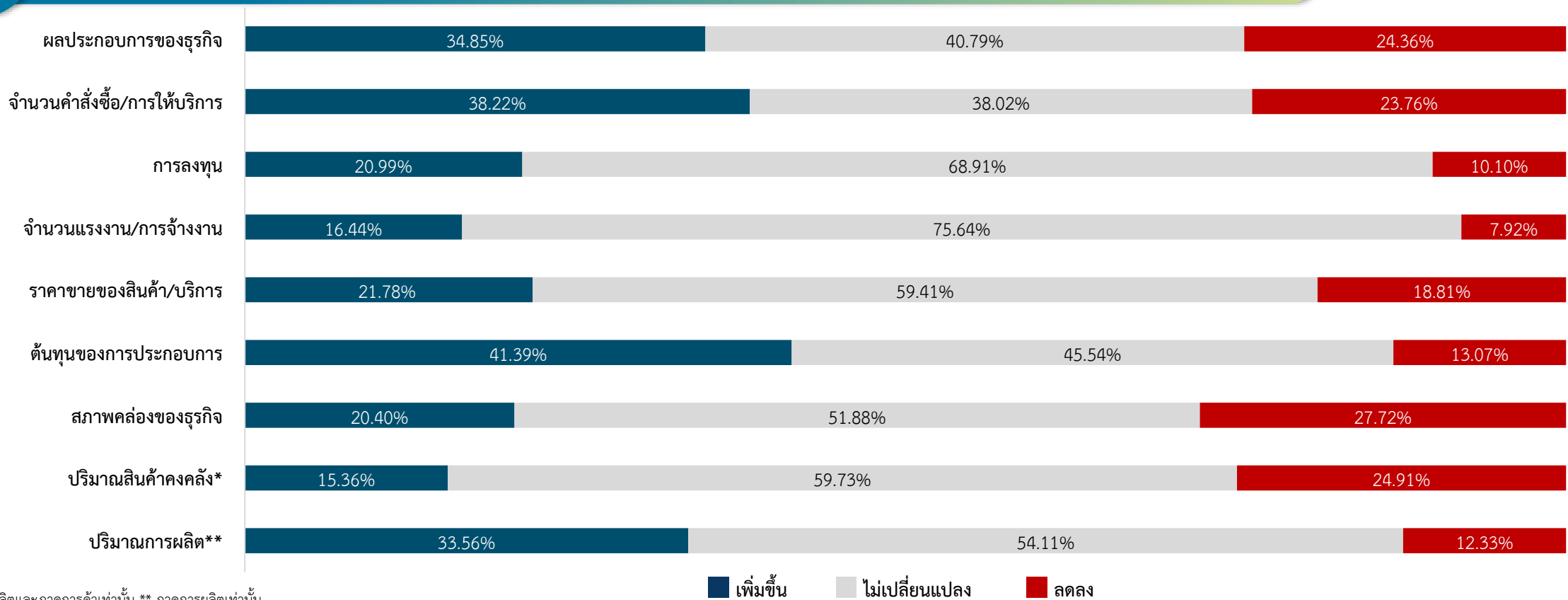


ความเชื่อมั่นต่อเศรษฐกิจและธุรกิจของผู้ประกอบการ SMEs

ในภาพรวมของไตรมาสที่ 1 ปี 2567 แม้ว่า SMEs ส่วนใหญ่จะตอบว่า ผลประกอบการ คำสั่งซื้อ ราคาขาย และสภาพคล่องดีขึ้นจนถึงทรงตัว แต่สัดส่วนจำนวน SMEs ที่ตอบว่าผลประกอบการ คำสั่งซื้อ ราคาขาย และสภาพคล่องลดลงมีสัดส่วนเพิ่มขึ้นจากไตรมาสก่อน ขณะที่สัดส่วนผู้ที่ตอบว่าต้นทุนเพิ่มขึ้นลดลงจากไตรมาสก่อน ซึ่งสะท้อนให้เห็นว่าปัญหาต้นทุนคลี่คลายลง ขณะที่ประสบปัญหาด้านการขายมากขึ้นซึ่งส่งผลถึงปัญหาสภาพคล่องตามมา



องค์ประกอบของดัชนีความเชื่อมั่นต่อเศรษฐกิจและธุรกิจของผู้ประกอบการ SMEs ในปัจจุบัน



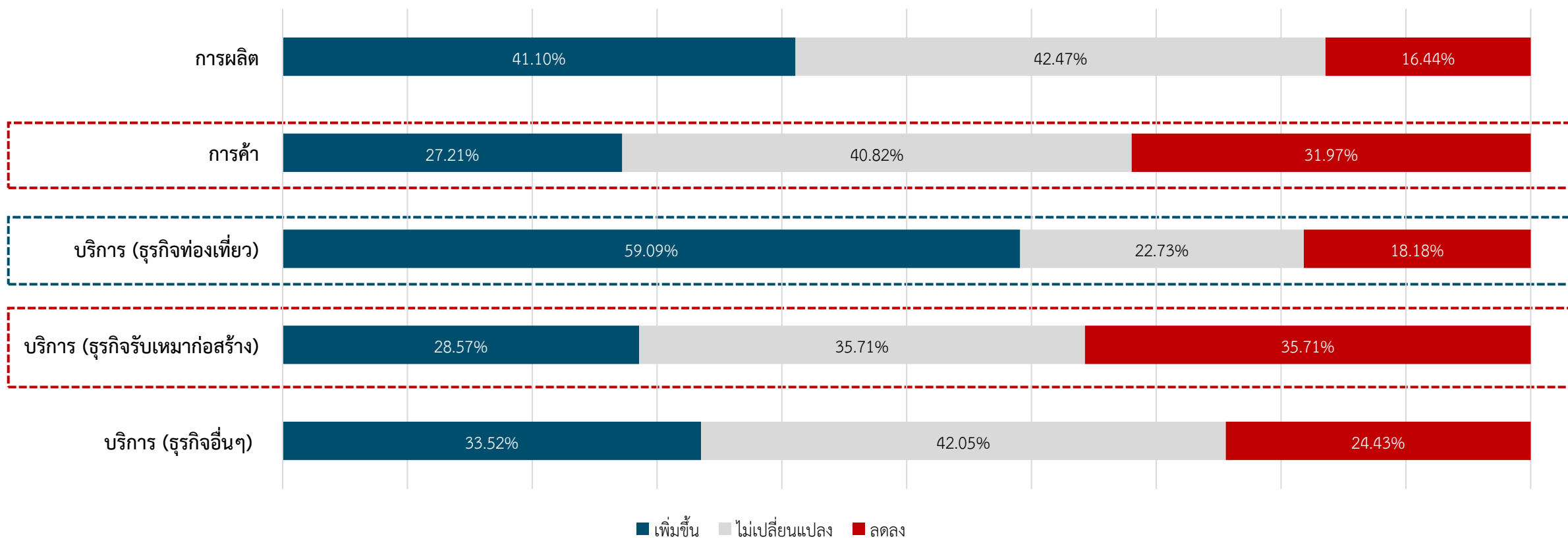
* ภาคการผลิตและภาคการค้าเท่านั้น ** ภาคการผลิตเท่านั้น

ความเชื่อมั่นต่อเศรษฐกิจและธุรกิจของผู้ประกอบการ SMEs

SMEs ในธุรกิจท่องเที่ยวมีสัดส่วนผู้ตอบว่าผลประกอบการเพิ่มขึ้น 59.09% ซึ่งสูงกว่ากลุ่มอื่น เป็นผลมาจากในช่วงไตรมาสที่ 1 เป็นช่วงคาบเกี่ยวกับเทศกาลสำคัญ ขณะที่กลุ่มการค้า และธุรกิจรับเหมาก่อสร้างจะเป็นธุรกิจที่มีสัดส่วนผู้ตอบว่าผลประกอบการลดลงมากกว่ากลุ่มอื่น



องค์ประกอบของดัชนีความเชื่อมั่นต่อเศรษฐกิจและธุรกิจของผู้ประกอบการ SMEs ในปัจจุบัน ด้านผลประกอบการ จำแนกโดยอุตสาหกรรม

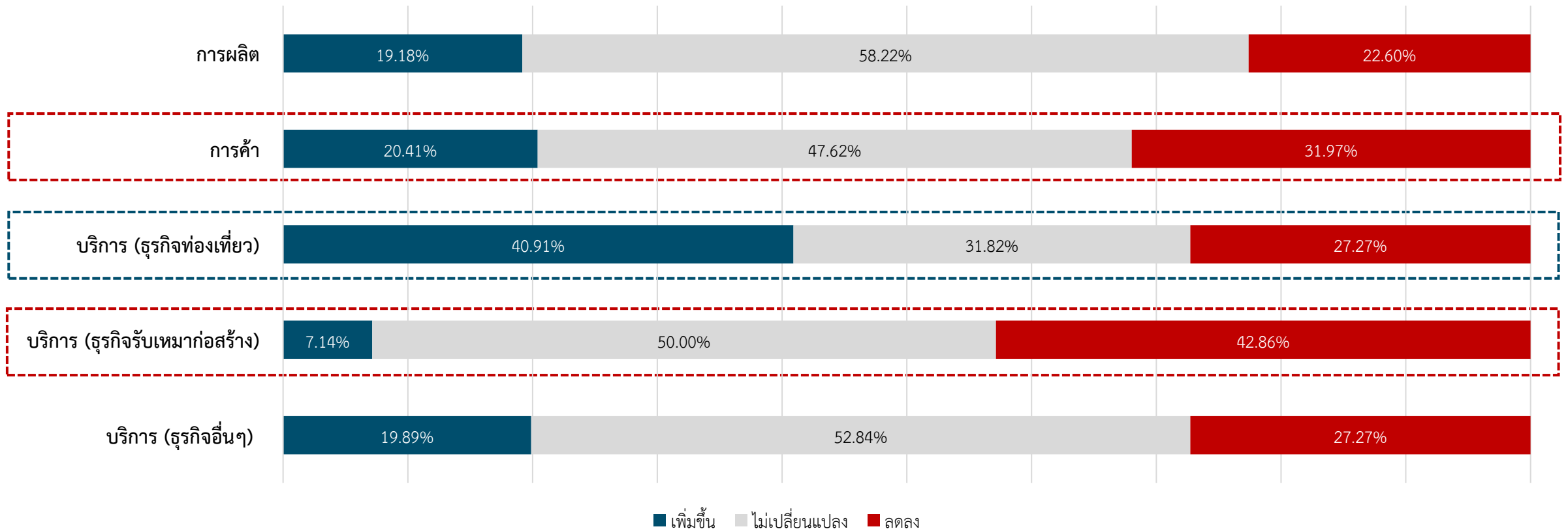


ความเชื่อมั่นต่อเศรษฐกิจและธุรกิจของผู้ประกอบการ SMEs

SMEs ในธุรกิจท่องเที่ยวมีส่วนผู้ที่มีสภาพคล่องสูงชันมากกว่ากลุ่มอื่น ขณะที่กลุ่มรับเหมาก่อสร้างประสบปัญหาสภาพคล่องมากที่สุด ตามด้วยกลุ่มธุรกิจการค้าซึ่งสอดคล้องกับองค์ประกอบด้านผลประกอบการ



องค์ประกอบของดัชนีความเชื่อมั่นต่อเศรษฐกิจและธุรกิจของผู้ประกอบการ SMEs ในปัจจุบันด้านสภาพคล่องของธุรกิจจำแนกรายอุตสาหกรรม

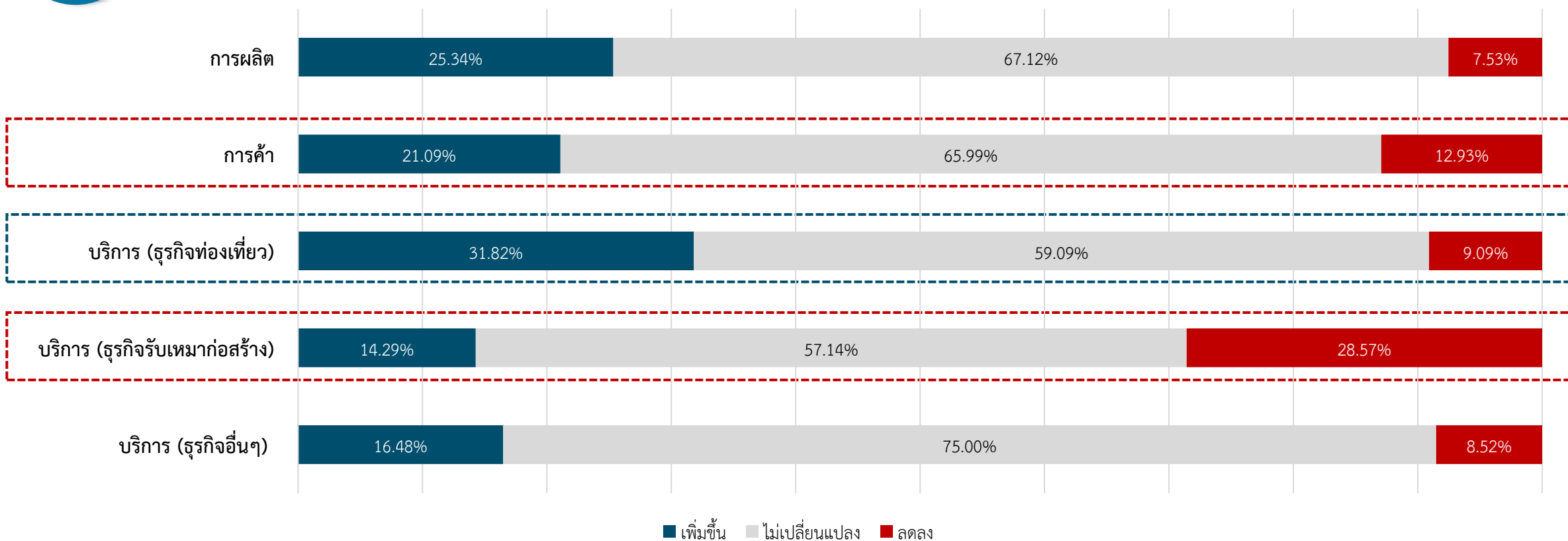


ความเชื่อมั่นต่อเศรษฐกิจและธุรกิจของผู้ประกอบการ SMEs

จากปัญหาในด้านผลประกอบการของกลุ่มการค้า และธุรกิจรับเหมาก่อสร้างส่งผลถึงการลงทุน ผู้ประกอบการใน 2 กลุ่มนี้จึงมีสัดส่วนผู้ที่ตอบว่าจะลดการลงทุนลงมากกว่ากลุ่มอื่น ซึ่งสวนทางกับกลุ่มท่องเที่ยวที่มีสัดส่วนผู้ตอบว่าจะลงทุนเพิ่มขึ้นมากกว่ากลุ่มอื่น



องค์ประกอบของดัชนีความเชื่อมั่นต่อเศรษฐกิจและธุรกิจของผู้ประกอบการ SMEs ในปัจจุบันด้านการลงทุน จำแนกรายอุตสาหกรรม

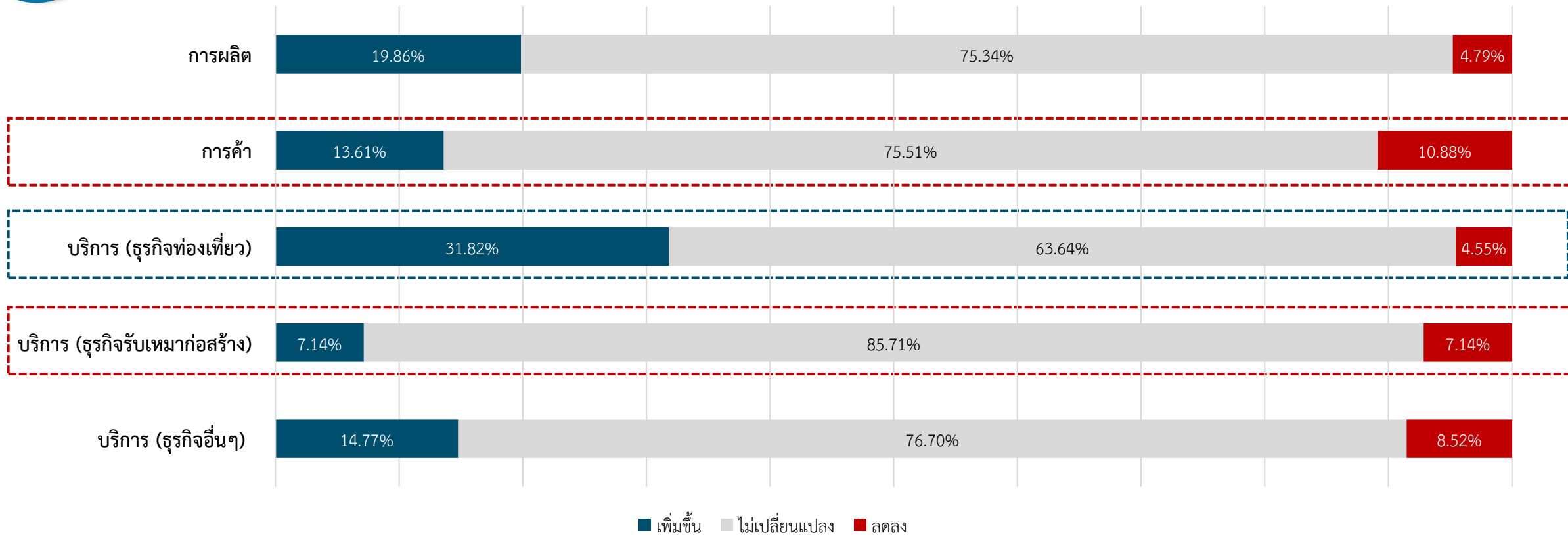


ความเชื่อมั่นต่อเศรษฐกิจและธุรกิจของผู้ประกอบการ SMEs

นอกจากด้านการลงทุนแล้ว จากปัญหาในด้านผลประกอบการของกลุ่มการค้า และธุรกิจรับเหมาก่อสร้างส่งผลถึงการจ้างงานด้วยเช่นกัน โดยผู้ประกอบการใน 2 กลุ่มนี้มีสัดส่วนผู้ที่ตอบว่าจะจ้างงานเพิ่มขึ้นต่ำกว่ากลุ่มอื่น ซึ่งสวนทางกับกลุ่มท่องเที่ยวที่มีสัดส่วนผู้ตอบว่าจะจ้างงานเพิ่มขึ้นมากกว่ากลุ่มอื่น



องค์ประกอบของดัชนีความเชื่อมั่นต่อเศรษฐกิจและธุรกิจของผู้ประกอบการ SMEs ในปัจจุบันด้านการจ้างงานจำแนกรายอุตสาหกรรม

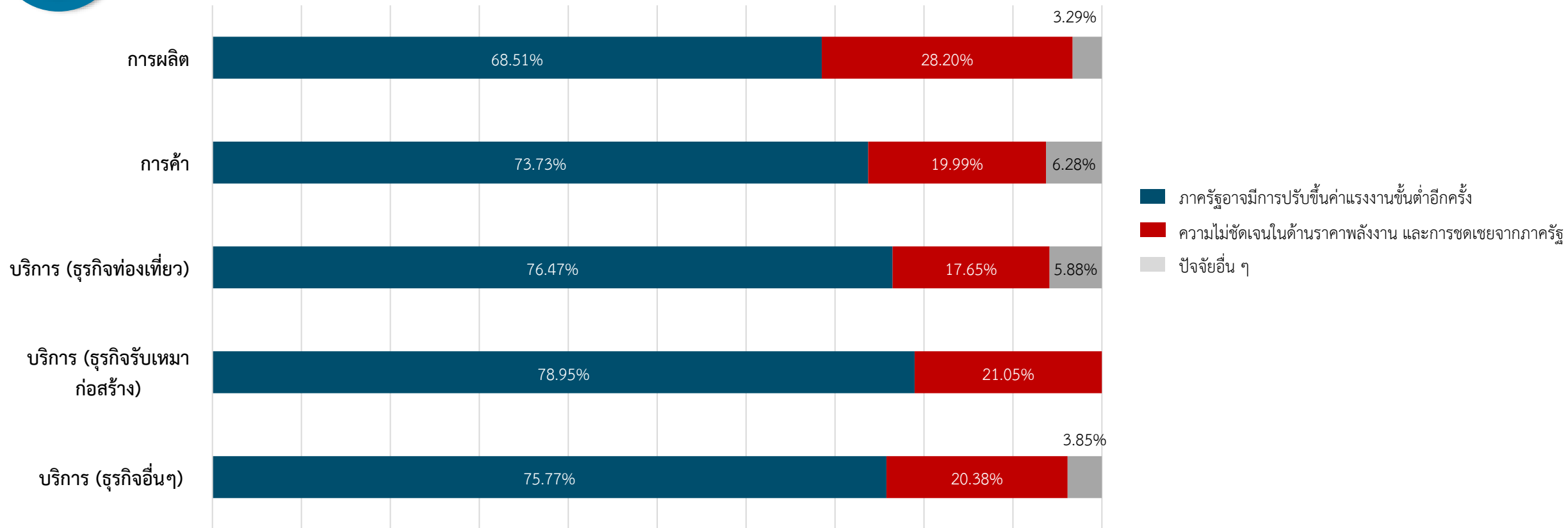


ความเชื่อมั่นต่อเศรษฐกิจและธุรกิจของผู้ประกอบการ SMEs

ในประเด็นความกังวลต่อต้นทุนการประกอบการพบว่าผู้ประกอบการจะกังวลมากขึ้นหากภาครัฐมีการปรับขึ้นค่าแรงงานขั้นต่ำอีกครั้งหนึ่ง ในขณะที่ความกังวลด้านต้นทุนพลังงานยังมีสัดส่วนที่น้อยกว่า



มุมมองผู้ประกอบการในด้านความกังวลต่อต้นทุนการประกอบการจำแนกรายอุตสาหกรรม

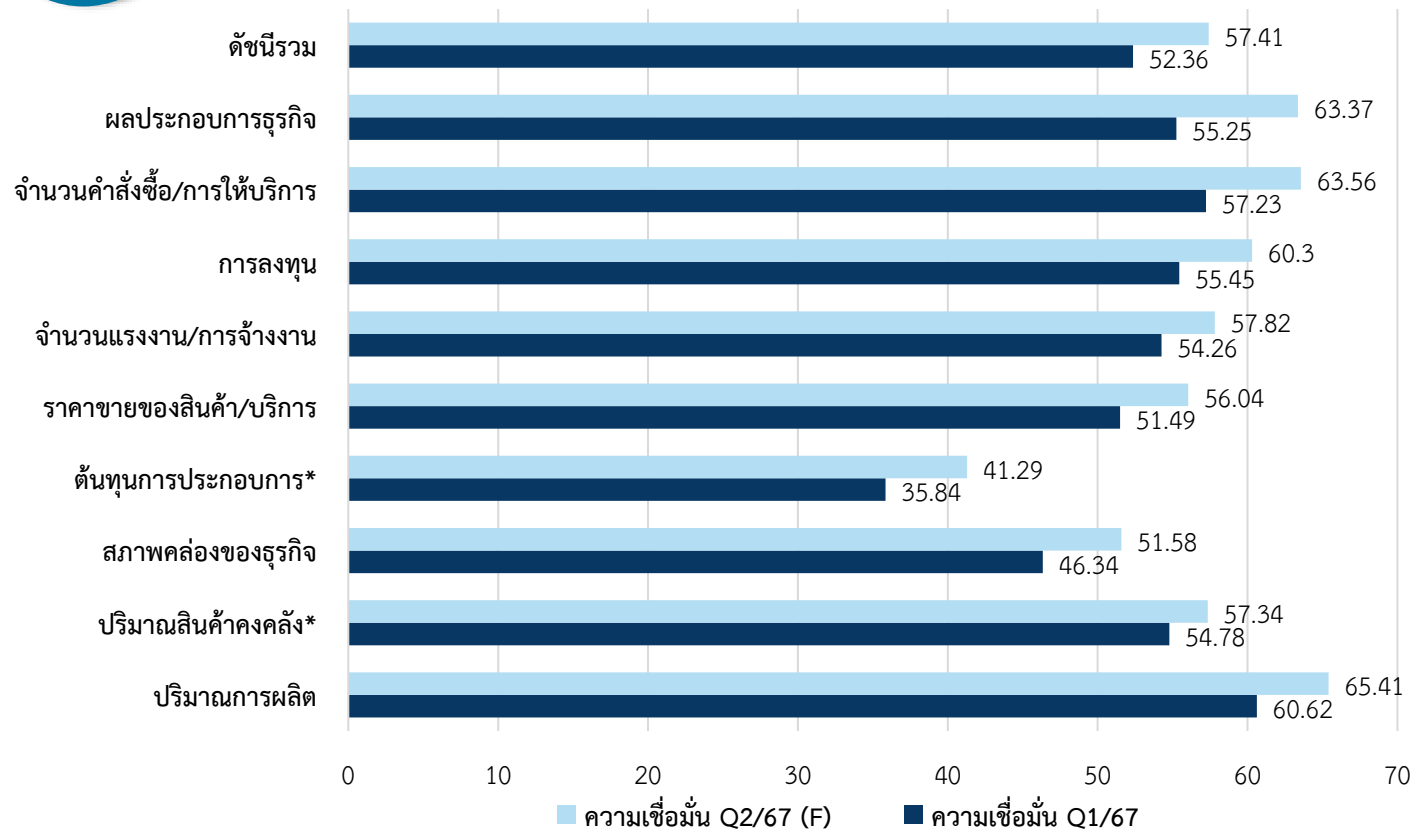


ความเชื่อมั่นต่อเศรษฐกิจและธุรกิจของผู้ประกอบการ SMEs

เมื่อพิจารณาความเชื่อมั่นต่อเศรษฐกิจและธุรกิจของผู้ประกอบการ SMEs คาดการณ์ 3 เดือนข้างหน้าเทียบกับปัจจุบัน ไตรมาส 2 ปี 2567 ความเชื่อมั่นโดยภาพรวมยังคงเพิ่มขึ้น ด้วยค่าดัชนี 57.41 (สูงกว่า 50) และระดับความเชื่อมั่นปรับตัวเพิ่มขึ้นจากไตรมาสที่ 1 โดยปรับตัวเพิ่มขึ้นในทุกด้าน โดยเฉพาะด้านผลประกอบการ คำสั่งซื้อ และความกังวลด้านต้นทุนการประกอบการลดลงต่อเนื่อง



ดัชนีความเชื่อมั่นต่อเศรษฐกิจและธุรกิจของผู้ประกอบการ SMEs คาดการณ์ 3 เดือนข้างหน้า ดัชนีในไตรมาสที่ 2/67 เปรียบเทียบกับไตรมาสที่ 1/67



ปัจจัยที่เพิ่มความเชื่อมั่นของธุรกิจในไตรมาสที่ 2/67

- เป็นช่วงเทศกาลสำคัญ เช่น สงกรานต์ ซึ่งจะสามารถกระตุ้นเศรษฐกิจการท่องเที่ยว และการบริโภคในประเทศซึ่งส่งผลดีถึงภาคการผลิตด้วย

30.88%
- ภาพรวมของเศรษฐกิจไทย และเศรษฐกิจโลกฟื้นตัวขึ้นเล็กน้อยจากไตรมาส 1

19.09%
- นโยบายและมาตรการกระตุ้นเศรษฐกิจของภาครัฐ น่าจะเริ่มมีความชัดเจน และสามารถกระตุ้นเศรษฐกิจได้

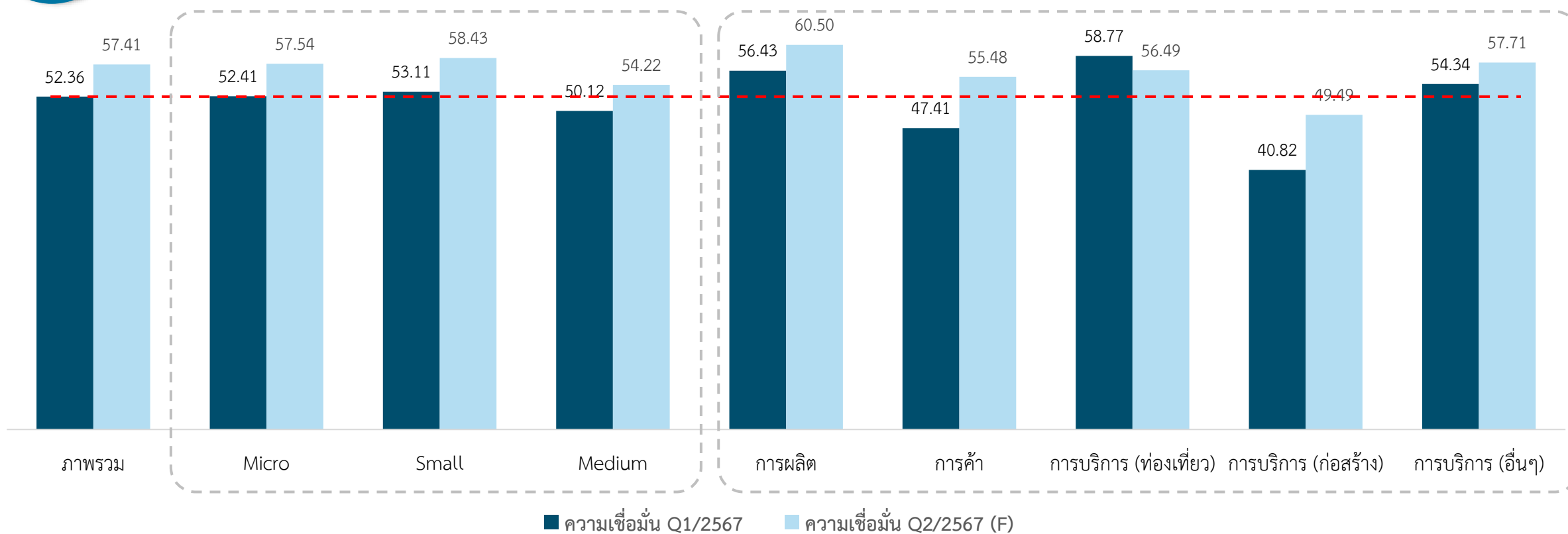
17.65%

ความเชื่อมั่นต่อเศรษฐกิจและธุรกิจของผู้ประกอบการ SMEs

ในภาพรวมผู้ประกอบการมีความเชื่อมั่นคาดการณ์ที่ดีกว่าไตรมาสที่ 1 ปี 2567 เกือบทุกธุรกิจ ยกเว้นธุรกิจท่องเที่ยวที่จะมีความเชื่อมั่นลดลงเล็กน้อย ภาคการผลิตมีความเชื่อมั่นสูงที่สุด ตามด้วยกลุ่มธุรกิจบริการอื่น ๆ ขณะที่กลุ่มการบริการ (ก่อสร้าง) มีความเชื่อมั่นต่ำที่สุด



ดัชนีความเชื่อมั่นต่อเศรษฐกิจและธุรกิจของผู้ประกอบการ SMEs ภาคการัน 3 เดือนข้างหน้า จำแนกตามขนาดธุรกิจและประเภทอุตสาหกรรม

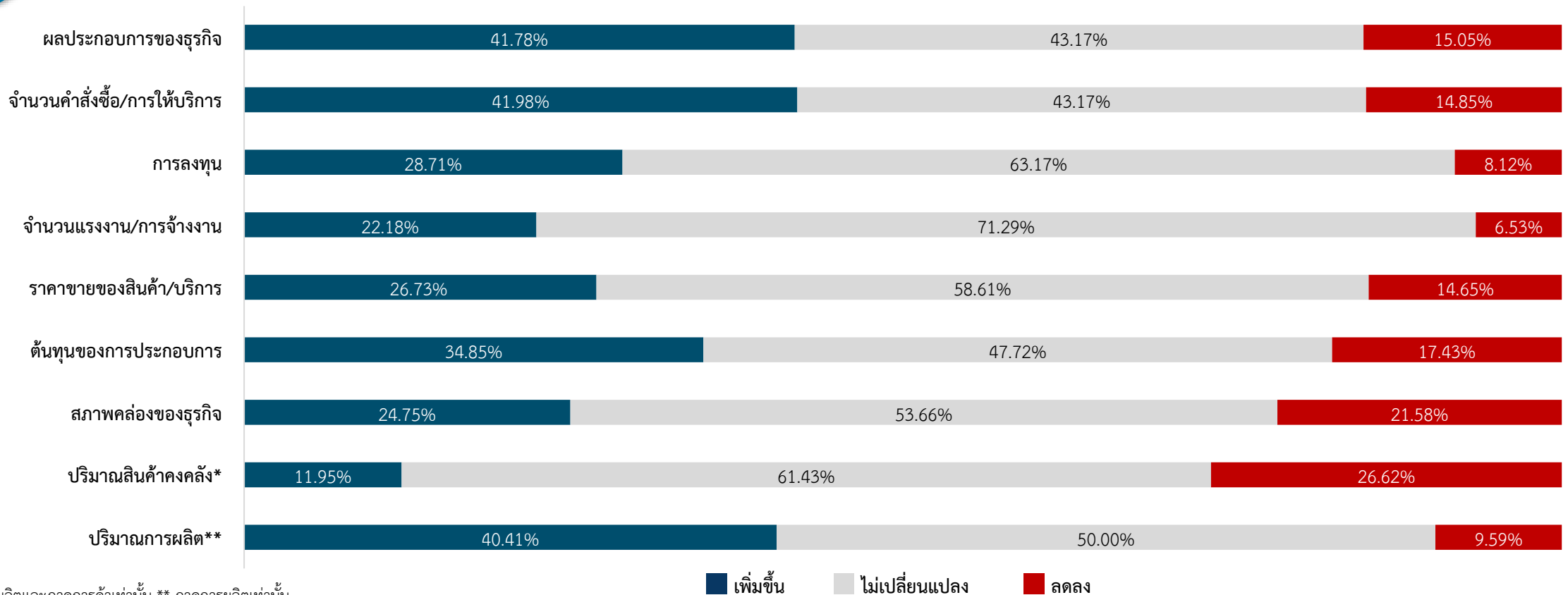


ความเชื่อมั่นต่อเศรษฐกิจและธุรกิจของผู้ประกอบการ SMEs

เมื่อพิจารณาความเชื่อมั่นต่อเศรษฐกิจและธุรกิจของผู้ประกอบการ SMEs คาดการณ์ 3 เดือนข้างหน้าเทียบกับปัจจุบัน พบว่าสัดส่วนผู้ที่ตอบว่าผลประกอบการ คำสั่งซื้อ ราคาขาย และสภาพคล่องเพิ่มขึ้นมีมากกว่าในไตรมาสที่ 1 ซึ่งส่งผลถึงการลงทุน และการจ้างงานที่จะเพิ่มขึ้นด้วย ขณะที่ผู้ที่ตอบว่าต้นทุนเพิ่มขึ้นมีสัดส่วนน้อยลง



องค์ประกอบของดัชนีความเชื่อมั่นต่อเศรษฐกิจและธุรกิจของผู้ประกอบการ SMEs คาดการณ์ 3 เดือนข้างหน้า



* ภาคการผลิตและภาคการค้าเท่านั้น ** ภาคการผลิตเท่านั้น

ความเชื่อมั่นต่อเศรษฐกิจและธุรกิจของผู้ประกอบการ SMEs

จากความเชื่อมั่นที่ยังคงมีแนวโน้มเพิ่มขึ้นต่อเนื่องส่งผลให้ SMEs คาดว่าจะลงทุนเพิ่มขึ้น โดยหากตัวชี้วัดการเติบโตทางเศรษฐกิจดีขึ้นจะทำให้ SMEs มั่นใจที่จะลงทุนเพิ่มได้มากกว่าปัจจัยอื่น และ SMEs จะลงทุนเพิ่มในด้านเทคโนโลยีและนวัตกรรมมากกว่าด้านอื่น ซึ่งเป็นสัญญาณที่สะท้อนให้เห็นว่า SMEs มีแผนที่จะเสริมขีดความสามารถของธุรกิจด้วยเทคโนโลยีและนวัตกรรม



ปัจจัยที่ส่งผลต่อการลงทุนเพิ่มและวัตถุประสงค์การลงทุน

การลงทุน

ปัจจัยที่จะส่งผลให้ผู้ประกอบการลงทุนในอีก 3 เดือนข้างหน้า

■ เพิ่มขึ้น ■ ไม่เปลี่ยนแปลง ■ ลดลง

ปัจจัยที่จะส่งผลให้ผู้ประกอบการมั่นใจที่จะลงทุนในอีก 3 เดือนข้างหน้า

1	การเติบโตทางเศรษฐกิจ (ความต้องการสินค้าและบริการเพิ่มมากขึ้น)	78.61%
2	การสนับสนุนจากภาครัฐต่อการลงทุนภาคเอกชน	32.67%
3	ความยากง่ายในการเข้าถึงแหล่งเงินทุน (ความยาก-ง่ายในการกู้ยืมเงิน)	25.74%
4	ต้นทุนทางการเงินที่ปรับตัวลดลง (การลดอัตราดอกเบี้ย)	27.13%

วัตถุประสงค์การลงทุนในอีก 3 เดือนข้างหน้า (หากมีสัญญาณบวกในปัจจัยที่ส่งผลให้ผู้ประกอบการลงทุน)

1	เพื่อรองรับเทคโนโลยี / นวัตกรรมใหม่	49.90%
2	เพื่อขยายกำลังการผลิต / ขยายสาขา	40.40%
3	เพื่อทดแทนเครื่องจักรเก่าเพิ่มประสิทธิภาพ / ลดต้นทุน / Renovation	34.85%

ติดตามข้อมูลย้อนหลังได้ที่ **ศูนย์วิจัยและข้อมูล SME D Bank**
หรือ Scan QR Code ด้านล่างนี้

