

คำสั่ง

ธนาคารพัฒนาวิสาหกิจขนาดกลางและขนาดย่อมแห่งประเทศไทย

ที่ 164 / 2566

เรื่อง คู่มือจริยธรรม จรรยาบรรณกรรมการ

เพื่อให้การกำหนดมาตรฐานทางจริยธรรม จรรยาบรรณกรรมการเป็นไปตามหลักเกณฑ์การประพฤติปฏิบัติอย่างมีคุณธรรม สอดคล้องกับแนวทางของพระราชบัญญัติ ว่าด้วย มาตรฐานทางจริยธรรม พ.ศ. 2562 และเป็นไปตามนโยบายการกำกับดูแลกิจการที่ดีของ ธพว.

จึงอาศัยอำนาจตามข้อบังคับธนาคารพัฒนาวิสาหกิจขนาดกลางและขนาดย่อมแห่งประเทศไทย ว่าด้วยการบริหารงาน และการดำเนินกิจการของธนาคาร พ.ศ. 2551 และมติคณะกรรมการกำกับดูแลกิจการที่ดี และกำกับความรับผิดชอบต่อสังคม (CG&CSR) ในการประชุมครั้งที่ 10/2566 เมื่อวันที่ 12 ตุลาคม 2566 อนุมัติ คู่มือจริยธรรม จรรยาบรรณกรรมการ

ทั้งนี้ ให้คณะกรรมการที่เกี่ยวข้องถือปฏิบัติตามคู่มือจริยธรรม จรรยาบรรณกรรมการที่แนบมาทำคำสั่งฉบับนี้ และให้ยกเลิกคำสั่ง ธพว. ที่ 196/2565 สั่ง ณ วันที่ 15 ธันวาคม 2565 เรื่อง คู่มือจริยธรรม และจรรยาบรรณกรรมการ

ให้คำสั่งฉบับนี้มีผลใช้บังคับตั้งแต่วันที่ 12 ตุลาคม 2566

เป็นต้นไป

สั่ง ณ วันที่ 20 ธันวาคม 2566

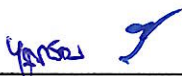


(นางสาวนารณารีย์ รัฐปิตย์)

กรรมการผู้จัดการ

ฝ่ายกำกับการปฏิบัติงาน

โทร. 3148 สลันลลิต



หน่วยงานเจ้าของเรื่อง : ฝ่ายป้องกันการทุจริตและส่งเสริมธรรมาภิบาล โทร. 4070

คู่มือจริยธรรม จรรยาบรรณกรรมการ

คุณสม ๓

บทนำ

ธนาคารพัฒนาวิสาหกิจขนาดกลางและขนาดย่อมแห่งประเทศไทย (ธพว.) ได้ตระหนักถึงความสำคัญของการกำกับดูแลกิจการที่ดี การรักษามาตรฐานการดำเนินงานในการดำเนินธุรกิจ เพื่อกำหนดมาตรฐานทางจริยธรรม จรรยาบรรณ ตามหลักเกณฑ์การประพฤติปฏิบัติอย่างมีคุณธรรม ตามแนวทางของพระราชบัญญัติ ว่าด้วย มาตรฐานทางจริยธรรม พ.ศ. 2562 และเพื่อให้เป็นไปตามนโยบายการกำกับดูแลกิจการที่ดีของ ธพว. จึงกำหนดมาตรฐานทางจริยธรรม จรรยาบรรณกรรมการ เพื่อให้กรรมการยึดถือปฏิบัติ เพื่อให้การบริหารและการปฏิบัติงานมีความโปร่งใส ชัดเจน เป็นธรรม มีประสิทธิภาพ สร้างความเชื่อมั่น และไว้วางใจแก่ผู้มีส่วนได้ส่วนเสียทุกภาคส่วน

คู่มือเล่มนี้จัดทำขึ้น โดยมุ่งหวังให้กรรมการได้ถือปฏิบัติอย่างจริงจัง เพื่อให้เกิดกลไก และระบบการบริหารจัดการที่ดี อันจะนำไปสู่การเป็นสถาบันการเงินของรัฐที่มีความโปร่งใส มีความน่าเชื่อถือ สามารถเพิ่มมูลค่าทางเศรษฐกิจ เพื่อการนำไปสู่การพัฒนา SMEs ไทย อย่างยั่งยืนต่อไป

คุณธรรม

๙

สารบัญ

หัวข้อ	หน้า
1. วิสัยทัศน์	1
2. พันธกิจ	1
3. ค่านิยมองค์กร	1
4. วัตถุประสงค์	1
5. ขอบเขต	1
6. มาตรฐานทางจริยธรรม 7 ประการ	2
7. จริยธรรมกรรมการ	2
8. จรรยาบรรณกรรมการ	3
9. การทบทวนจริยธรรม จรรยาบรรณกรรมการ	6
10. พฤติกรรมทางจริยธรรม จรรยาบรรณที่พึงปฏิบัติ และไม่พึงปฏิบัติ	6
11. ภาคผนวก	9

Ypase ๓

6. มาตรฐานทางจริยธรรม 7 ประการ

หลักเกณฑ์การประพฤติปฏิบัติอย่างมีคุณธรรมของเจ้าหน้าที่รัฐที่พึงยึดถือ และปฏิบัติตามแนวทางของพระราชบัญญัติ ว่าด้วย มาตรฐานทางจริยธรรม พ.ศ. 2562 ตามหลักธรรมาภิบาล โดยกรรมการ พึงยึดมั่นในมาตรฐานทางจริยธรรม 7 ประการ ดังนี้

- 6.1 ยึดมั่นในสถาบันหลักของประเทศ อันได้แก่ ชาติ ศาสนา พระมหากษัตริย์ และการปกครองระบอบประชาธิปไตยอันมีพระมหากษัตริย์ทรงเป็นประมุข
- 6.2 ซื่อสัตย์ สุจริต มีจิตสำนึกที่ดี และรับผิดชอบต่อหน้าที่
- 6.3 กล้าตัดสินใจ และยืนหยัดทำในสิ่งที่ถูกต้องชอบธรรม
- 6.4 คิดถึงประโยชน์ส่วนรวมมากกว่าประโยชน์ส่วนตัว และมีจิตสาธารณะ
- 6.5 มุ่งผลสัมฤทธิ์ของงาน
- 6.6 ปฏิบัติหน้าที่ด้วยความเที่ยงธรรม และไม่เลือกปฏิบัติ
- 6.7 ดำรงตนเป็นแบบอย่างที่ดี และรักษาภาพลักษณ์ของ ธพว.

7. จริยธรรมกรรมการ

กรรมการพึงยึดถือปฏิบัติตามจริยธรรม เพื่อให้ ธพว. มีการดำเนินงานอย่างถูกต้องตามหลักจริยธรรม เคารพสิทธิ และปฏิบัติต่อผู้มีส่วนได้ส่วนเสียอย่างเสมอภาค เป็นธรรม ซึ่งครอบคลุมเรื่องต่าง ๆ ที่ ธพว. ให้มีความสำคัญ ประกอบด้วย

- 7.1 การเคารพกฎหมาย และหลักสิทธิมนุษยชน
เคารพกฎหมาย วัฒนธรรม ขนบธรรมเนียมประเพณี และหลักสิทธิมนุษยชนในทุกพื้นที่
ที่เข้าไปดำเนินธุรกิจ
- 7.2 การสนับสนุนภาคการเมือง
สนับสนุนให้ผู้บริหาร และพนักงานใช้สิทธิทางการเมืองตามครรลองของกฎหมาย
- 7.3 การมีส่วนได้ส่วนเสีย และผลประโยชน์ขัดกัน
ยึดถือผลประโยชน์ของ ธพว. เป็นสำคัญ และไม่เกี่ยวข้องในกิจกรรมที่อาจก่อให้เกิด
ความขัดแย้งทางผลประโยชน์
- 7.4 การเก็บรักษาความลับ การเก็บรักษาข้อมูล และการใช้ข้อมูลภายใน
รักษาข้อมูลที่เป็นความลับ มิให้รั่วไหลไปยังบุคคลที่ไม่เกี่ยวข้อง รวมทั้งไม่ใช่ข้อมูลภายใน
หาประโยชน์ให้แก่ตนเอง หรือผู้อื่น
- 7.5 การปฏิบัติต่อลูกค้า
สนับสนุนให้ผู้บริหาร และพนักงานให้บริการลูกค้าอย่างมีคุณภาพ และเป็นธรรม
- 7.6 การปฏิบัติต่อคู่แข่งทางการค้า
กำหนดนโยบายการแข่งขันทางการตลาดที่เป็นธรรม เพื่อให้เกิดความโปร่งใส

- 7.7 การปฏิบัติต่อผู้ถือหุ้น
สนับสนุนให้ ธพว. มีผลการดำเนินงานที่ดี เคารพสิทธิของผู้ถือหุ้นในการได้รับข้อมูลที่จำเป็น และปฏิบัติต่อผู้ถือหุ้นทุกรายอย่างเท่าเทียมกัน
- 7.8 การจัดซื้อจัดหา และการปฏิบัติต่อคู่ค้า
สนับสนุนให้ ธพว. มีการแข่งขันอย่างเสมอภาค และเป็นธรรม โดยคำนึงถึงประโยชน์เป็นสำคัญ
- 7.9 การรับผิดชอบต่อชุมชน และสังคมโดยรวม
สนับสนุนให้ ธพว. สร้างความสัมพันธ์ที่ดีต่อชุมชน และสังคม รวมถึงสร้างองค์ความรู้เพื่อนำไปสู่การพัฒนาสังคมอย่างยั่งยืน
- 7.10 การปฏิบัติต่อผู้บริหาร และพนักงาน
ปฏิบัติตนให้เป็นแบบอย่างที่ดี ไม่ละเมิดสิทธิส่วนบุคคลของผู้บริหาร และพนักงาน รวมทั้งรับฟังข้อเสนอแนะ และให้ความช่วยเหลือผู้บริหาร และพนักงานอย่างเป็นธรรม
- 7.11 การควบคุมภายใน และการตรวจสอบภายใน
กำหนดนโยบายกำกับดูแลให้มีระบบการควบคุมภายในที่ดี มีการบริหารความเสี่ยงให้อยู่ในระดับที่เหมาะสม และติดตามประเมินผลอย่างสม่ำเสมอ
- 7.12 การรับ การให้ของขวัญ ทรัพย์สิน หรือประโยชน์อื่นใด
หลีกเลี่ยงการให้ หรือการรับของขวัญ หรือของกำนัล หรือประโยชน์อื่นใด เว้นแต่ตามประเพณีนิยม และไม่เกินกว่ากฎหมายกำหนด
- 7.13 ความปลอดภัย สุขอนามัย และสิ่งแวดล้อม
สนับสนุนให้ ธพว. ดำเนินธุรกิจ โดยคำนึงถึงผลกระทบต่อความปลอดภัย อาชีวอนามัย และสิ่งแวดล้อม รวมถึงมีระบบการจัดการที่ดีเป็นไปตามกฎหมายที่เกี่ยวข้อง
- 7.14 ทรัพย์สิน นวัตกรรม และการใช้ระบบเทคโนโลยีสารสนเทศ และการสื่อสารโทรคมนาคม
สนับสนุนให้ผู้บริหาร และพนักงานใช้ทรัพย์สินอย่างมีคุณค่า ส่งเสริมการคิดค้นนวัตกรรมใหม่ และจัดให้มีเทคโนโลยีสารสนเทศ และการสื่อสาร เพื่อใช้ในการดำเนินธุรกิจอย่างมีประสิทธิภาพ

8. จรรยาบรรณกรรมการ

ธพว. กำหนดให้มีจรรยาบรรณกรรมการ โดยให้กรรมการยึดถือปฏิบัติอย่างถูกต้องตามหลักจริยธรรม เคารพสิทธิ และปฏิบัติต่อผู้มีส่วนได้ส่วนเสียอย่างเสมอภาค เป็นธรรม ดังนี้

8.1 การเคารพกฎหมาย และหลักสิทธิมนุษยชน

แนวทางปฏิบัติ

8.1.1 ศึกษา และทำความเข้าใจกฎหมาย กฎเกณฑ์ กฎบัตรคณะกรรมการ และหลักสิทธิมนุษยชนที่เกี่ยวข้องกับการดำเนินกิจการของ ธพว.

8.1.2 เคารพในสิทธิของผู้มีส่วนได้ส่วนเสียอย่างเท่าเทียมกัน โดยไม่ละเมิดสิทธิส่วนบุคคล ไม่แบ่งแยกการศึกษา เพศ เชื้อชาติ สัญชาติ และศาสนา

- 8.2 การสนับสนุนภาคการเมือง
แนวทางปฏิบัติ
- 8.2.1 วางตัวเป็นกลางทางการเมือง ไม่กระทำการอันเป็นการฝักใฝ่ฝ่ายหนึ่งฝ่ายใด
- 8.2.2 สนับสนุนให้ผู้บริหาร และพนักงานใช้สิทธิ และหน้าที่ทางการเมืองตามกฎหมาย
- อาทิ การใช้สิทธิเลือกตั้ง
- 8.3 การมีส่วนร่วมได้ส่วนเสีย และผลประโยชน์ขัดกัน
แนวทางปฏิบัติ
- 8.3.1 รักษาผลประโยชน์ของ ธพว. โดยไม่กระทำการใด ๆ ที่จะทำให้ ธพว. สูญเสีย
ประโยชน์
- 8.3.2 ไม่นำทรัพย์สินของ ธพว. ไปใช้ เพื่อประโยชน์ส่วนตน
- 8.3.3 กรรมการผู้มีส่วนได้ส่วนเสียไม่ว่าทางตรง หรือทางอ้อม ให้แจ้งการมีส่วนได้
ส่วนเสียต่อคณะกรรมการ และไม่เข้าร่วมประชุมพิจารณาเรื่องดังกล่าว
- 8.4 การเก็บรักษาความลับ การเก็บรักษาข้อมูล และการใช้ข้อมูลภายใน
แนวทางปฏิบัติ
- 8.4.1 ไม่เปิดเผยข้อมูลของ ธพว. และลูกค้า เว้นแต่เป็นการปฏิบัติตามกฎหมาย
- 8.4.2 จัดเก็บข้อมูลที่เกี่ยวข้องกับ ธพว. อย่างเหมาะสม ปลอดภัย เพื่อป้องกันมิให้
ผู้ที่ไม่เกี่ยวข้องเข้าถึงข้อมูล
- 8.5 การปฏิบัติต่อลูกค้า
แนวทางปฏิบัติ
- 8.5.1 สนับสนุนให้ผู้บริหาร และพนักงาน มีการให้บริการที่ดี เป็นธรรม และ
รับผิดชอบต่อลูกค้า
- 8.5.2 กำหนดช่องทางการรับเรื่องร้องเรียน เพื่อพัฒนาคุณภาพของ ธพว.
- 8.6 การปฏิบัติต่อคู่แข่งทางการค้า
แนวทางปฏิบัติ
- 8.6.1 พึงปฏิบัติภายใต้กรอบกติกาของการแข่งขันที่ดี ไม่แสวงหาข้อมูลที่เป็นความลับ
ของคู่แข่งทางการค้าด้วยวิธีการที่ไม่เหมาะสม
- 8.6.2 สนับสนุนให้ผู้บริหาร และพนักงานปฏิบัติภายใต้กติกากการแข่งขันที่ดี
- 8.7 การปฏิบัติต่อผู้ถือหุ้น
แนวทางปฏิบัติ
- 8.7.1 มุ่งมั่นให้ ธพว. มีผลการดำเนินงานที่ดี สร้างความพึงพอใจให้กับผู้ถือหุ้น
ตลอดจนตัดสินใจดำเนินการใด ๆ ด้วยความเป็นธรรม
- 8.7.2 เคารพสิทธิของผู้ถือหุ้นในการได้รับข้อมูลที่จำเป็น และปฏิบัติต่อผู้ถือหุ้นทุกราย
อย่างเท่าเทียมกัน

8.8 การจัดซื้อ.../5



- 8.8 การจัดซื้อ จัดหา และการปฏิบัติต่อคู่ค้า
แนวทางปฏิบัติ
- 8.8.1 สนับสนุนให้ ธพว. มีการจัดซื้อจัดจ้าง อย่างมีมาตรฐาน เป็นไปตามระเบียบ
กฎเกณฑ์ และกฎหมายที่เกี่ยวข้อง
- 8.8.2 สนับสนุนให้ ธพว. มีการดำเนินงานอย่างโปร่งใส เท่าเทียม ไม่เลือกปฏิบัติต่อคู่ค้า
- 8.9 การรับผิดชอบต่อชุมชน และสังคมโดยรวม
แนวทางปฏิบัติ
- 8.9.1 สนับสนุนให้ ธพว. ปฏิบัติตามกฎหมายด้านสิ่งแวดล้อม และไม่กระทำการใด ๆ
ที่มีผลเสียหายต่อทรัพยากรธรรมชาติ สภาพแวดล้อม และระบบนิเวศที่เกี่ยวข้อง
- 8.9.2 สนับสนุนการจัดกิจกรรม เพื่อสาธารณประโยชน์ต่อชุมชน และสังคม
อย่างต่อเนื่อง
- 8.10 การปฏิบัติต่อผู้บริหาร และพนักงาน
แนวทางปฏิบัติ
- 8.10.1 ประพฤติตนให้เป็นแบบอย่างที่ดี ไม่ละเมิดสิทธิส่วนบุคคล และคำนึงถึงเกียรติ
และศักดิ์ศรีผู้บริหาร และพนักงาน
- 8.10.2 สร้างวัฒนธรรม และความสามัคคีในองค์กร เพื่อร่วมกันบริหารให้บรรลุ
เป้าหมายของ ธพว.
- 8.11 การควบคุมภายใน และการตรวจสอบภายใน
แนวทางปฏิบัติ
- 8.11.1 จัดให้มีคณะกรรมการกำกับความเสี่ยง และคณะกรรมการตรวจสอบ
เพื่อการควบคุมภายใน และการบริหารความเสี่ยงที่เหมาะสม
- 8.11.2 กำกับดูแลให้ ธพว. มีระบบควบคุมภายใน และการตรวจสอบภายในที่เหมาะสม
- 8.12 การรับ การให้ของขวัญ ทรัพย์สิน หรือประโยชน์อื่นใด
แนวทางปฏิบัติ
- 8.12.1 หลีกเลี่ยงการให้ หรือรับสิ่งของ หรือประโยชน์อื่นใดจากคู่ค้า หรือผู้มีส่วน
เกี่ยวข้องกับธุรกิจของ ธพว. เว้นแต่ตามประเพณีนิยม แต่ไม่เกินกว่ากฎหมายกำหนด
- 8.12.2 กำหนดให้ผู้บริหาร และพนักงานถือปฏิบัติตามแนวทางการให้ และการรับสิ่งของ
หรือประโยชน์อื่นใด
- 8.13 ความปลอดภัย สุขอนามัย และสิ่งแวดล้อม
แนวทางปฏิบัติ
- 8.13.1 สนับสนุนให้ ธพว. ดำเนินงานตามมาตรฐาน หรือข้อตกลงในเรื่องต่าง ๆ
ที่จัดทำขึ้น เพื่อช่วยป้องกัน หรือลดผลกระทบต่อสิ่งแวดล้อม
- 8.13.2 ส่งเสริมการใช้ทรัพยากรธรรมชาติอย่างประหยัด และเกิดประโยชน์ต่อ ธพว.

ยุทธนา 8.14 ทรัพย์สิน.../6



8.14 ทรรศน์ นวัตกรรม และการใช้ระบบเทคโนโลยีสารสนเทศ และการสื่อสารโทรคมนาคม
แนวทางปฏิบัติ

8.14.1 จัดให้มีคณะกรรมการการจัดการความรู้และนวัตกรรมเพื่อส่งเสริมให้
ผู้บริหาร และพนักงานคิดค้นนวัตกรรมใหม่

8.14.2 ส่งเสริมให้มีการใช้ทรรศน์ของ ธพว. ให้เกิดประโยชน์อย่างเต็มที่


8.14.3 ส่งเสริมให้ใช้ระบบเทคโนโลยีสารสนเทศ และการสื่อสาร โทรคมนาคมที่เหมาะสม

และมีประสิทธิภาพ

9. การทบทวนจริยธรรม จรรยาบรรณกรรมการ


ธพว. จะมีการทบทวนจริยธรรม จรรยาบรรณกรรมการ เป็นประจำทุกปี หรือเมื่อมีการเปลี่ยนแปลง
อย่างมีนัยสำคัญ

10. พฤติกรรมทางจริยธรรม จรรยาบรรณที่พึงปฏิบัติ และไม่พึงปฏิบัติ



เสริมสร้างคุณธรรม จริยธรรม ปลอดการทุจริต

ฉบับที่ 6/2566



พฤติกรรมทางจริยธรรม และจรรยาบรรณ ของผู้บริหารและพนักงาน ธพว.
ที่พึงปฏิบัติ และไม่พึงปฏิบัติ

1


“ การเคารพกฎหมาย และหลักสิทธิมนุษยชน ”

DO's	DONT's
ปฏิบัติตามกฎหมาย ข้อบังคับ ระเบียบ คำสั่งของธนาคารอย่างเคร่งครัด	ใช้ช่องว่างทางกฎหมายในการแสวงหาประโยชน์ส่วนตนและพวกพ้อง
กล้ารับผิดชอบในความผิดพลาด พร้อมรับการตรวจสอบ	ไม่กล้าเปิดเผยหรือร่วมปกปิด เมื่อเห็นการกระทำการทุจริตประพฤติมิชอบ ของเพื่อนร่วมงาน
มีจิตสำนึกต่อการปฏิบัติหน้าที่ ตรงต่อเวลา และใช้เวลาทำงาน เพื่อให้เกิดประโยชน์ต่อธนาคาร	ปฏิบัติหน้าที่โดยหวังเพียงผลงาน แต่ไม่คำนึงถึงผลกระทบ ความเสียหาย ที่อาจจะเกิดขึ้นกับธนาคาร
นำหลักธรรมตามศาสนา ที่ตนเคารพนับถือ มาประยุกต์ใช้ ในการปฏิบัติหน้าที่	แสดงออกที่ส่อไปในลักษณะเชิงลบ หลอ ไม่ให้เกียรติ หรือแบ่งแยกการศึกษา เชื้อชาติ ศาสนา
รับฟังความคิดเห็นของผู้อื่น และ พร้อมให้คำปรึกษาผู้อื่นด้วยความซื่อสัตย์	มีอคติ และไม่เคารพความคิดเห็น ของเพื่อนร่วมงาน

พบเห็นการทุจริต แจ้งเบาะแสได้ที่ : ฝ่ายป้องกันการทุจริตและส่งเสริมธรรมาภิบาล
ชั้น 26 อาคาร SME BANK TOWER

E-mail : Acme@smebank.co.th
โทร : 0229-4070 4066 และ 4069

คุณธว เสริมสร้าง.../7



คู่มือจริยธรรม จรรยาบรรณกรรมการ

6

พฤติกรรมทางจริยธรรม และจรรยาบรรณ ของผู้บริหารและพนักงาน ธพว.

ที่พึงปฏิบัติ และไม่พึงปฏิบัติ

เพื่อป้องกันการเกิดความขัดแย้งทางผลประโยชน์

2

“การสนับสนุนภาคการเมือง”



DO's



ใช้สิทธิทางการเมือง
ในการเลือกตั้ง
สมาชิกสภาผู้แทน
ราษฎร ภายใต้
บทบัญญัติแห่ง
รัฐธรรมนูญ



ปฏิบัติตนเป็น
พลเมืองที่ดี
ด้วยการเคารพ
กฎหมายและ
มีวินัย



หลีกเลี่ยงการ
แสดงความคิดเห็น
ทางการเมือง
ในสถานที่ทำงาน/
ในเวลาดานที่ทำให้
เกิดความขัดแย้ง



DONT's



รับหน้าที่เป็น
กรรมการพรรค
การเมือง หรือ
องค์กรปกครอง
ส่วนท้องถิ่น



นำอุปกรณ์
เครื่องมือของ
ธนาคารไปใช้เพื่อ
ประโยชน์ทาง
การเมือง



แอบอ้างหรือ
แสดงออกที่ทำให้
ผู้อื่นเข้าใจว่า ธพว.
ฝักใฝ่ทางการเมือง
หรือพรรคการเมือง

พบเห็นการทุจริต แจ้งเบาะแสได้ที่ : ฝ่ายป้องกันการทุจริตและส่งเสริมธรรมาภิบาล
ชั้น 28 อาคาร SME BANK TOWER

E-mail : Acsmc@smebank.co.th หรือ
โทร : 4070 4067 หรือ 4069

พฤติกรรมทางจริยธรรม และจรรยาบรรณ ของผู้บริหารและพนักงาน
ที่พึงปฏิบัติ และไม่พึงปฏิบัติ

3 “การมีส่วนได้ส่วนเสีย และผลประโยชน์ขัดกัน”



รับสินบน

รับหรือสัญญาว่าจะรับเงิน หรือ
ประโยชน์ตอบแทนใดๆ เพื่อก่อให้เกิดการกระทำ
ผิดทั้งทางตรงและทางอ้อม จากลูกค้า คู่ค้า



ซื่อสัตย์ สุจริต มีจิตสำนึก

ไม่นำเงินหรือสิ่งของที่ได้รับมอบหมายให้ใช้
ในงานธนาคาร เพื่อประโยชน์ส่วนตน หรือ
เพื่อกิจกรรมอื่นที่ไม่เกี่ยวข้องกับงานธนาคาร



ใช้ระบบอุปถัมภ์

ใช้อำนาจหน้าที่ให้บุคคลใน
ครอบครัวเข้าทำงาน หรือเข้ามา
จัดซื้อจัดจ้าง โดยไม่คำนึงถึง
คุณสมบัติและความเหมาะสม



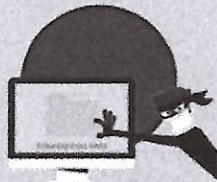
ไม่เบียดบังเวลางาน

ไม่ทำธุรกิจใดๆ ที่กระทบต่อ
การปฏิบัติหน้าที่ และ
เวลาทำงานของธนาคาร



แสวงหาผลประโยชน์

นำข้อมูลที่เป็นความลับของ
ธนาคารไปเผยแพร่เพื่อ
แสวงหาผลประโยชน์ให้กับ
ตนเอง หรือพวกพ้อง



ตรวจสอบตนเอง

ตรวจสอบตนเองอยู่เสมอว่า
หน้าที่ที่ได้รับผิดชอบมีส่วนได้
ส่วนเสียในการปฏิบัติงานหรือไม่
เพื่อหลีกเลี่ยงผลประโยชน์ทับซ้อน



11. ภาคผนวก

ข้าพเจ้าได้อ่าน และทำความเข้าใจคู่มือจริยธรรม จรรยาบรรณกรรมการครบถ้วนแล้ว ในฐานะกรรมการ ธพว. ข้าพเจ้าจะยึดถือ และปฏิบัติตามหลักการ และแนวทางปฏิบัติให้เป็นไปตามหลักการกำกับดูแลกิจการที่ดีของ ธพว. มีธรรมาภิบาล โปร่งใส ตรวจสอบได้ เพื่อเป็นรากฐานที่มั่นคง และยั่งยืนสืบต่อไป

ลงชื่อ.....

(.....)

กรรมการ

ธนาคารพัฒนาวิสาหกิจขนาดกลางและขนาดย่อมแห่งประเทศไทย

วันที่...../...../.....

คุณ.....