

คำสั่ง

ธนาคารพัฒนาวิสาหกิจขนาดกลางและขนาดย่อมแห่งประเทศไทย

ที่ 165 / 2566

เรื่อง คู่มือจริยธรรม จรรยาบรรณของผู้บริหาร และพนักงาน ธพว.

เพื่อให้เป็นไปตามนโยบายการกำกับดูแลกิจการที่ดีของ ธพว. ควบคู่ไปกับการปฏิบัติตามนโยบายระเบียบ ข้อบังคับ และกฎหมายอื่นที่เกี่ยวข้อง การบริหารงาน และการปฏิบัติงานของผู้บริหาร และพนักงาน มีความโปร่งใส ชัดเจน เป็นธรรม มีประสิทธิภาพ ผดุงเกียรติ และศักดิ์ศรี ควรแก่ความเชื่อมั่น และไว้วางใจของลูกค้า คู่ค้า และผู้มีส่วนได้ส่วนเสียที่เกี่ยวข้องทุกภาคส่วน

จึงอาศัยอำนาจตามข้อบังคับธนาคารพัฒนาวิสาหกิจขนาดกลางและขนาดย่อมแห่งประเทศไทย ว่าด้วยการบริหารงาน และการดำเนินกิจการของธนาคาร พ.ศ. 2551 และมติคณะกรรมการกำกับดูแลกิจการที่ดี และกำกับความรับผิดชอบต่อสังคม (CG&CSR) ในการประชุมครั้งที่ 10/2566 เมื่อวันที่ 12 ตุลาคม 2566 อนุมัติ คู่มือจริยธรรม จรรยาบรรณของผู้บริหาร และพนักงาน ธพว.

ทั้งนี้ ให้ผู้บริหาร และพนักงานถือปฏิบัติตามคู่มือจริยธรรม จรรยาบรรณของผู้บริหาร และพนักงาน ธพว. ที่แนบมาท้ายคำสั่งฉบับนี้ และให้ยกเลิกคำสั่ง ธพว. ที่ 197/2565 สั่ง ณ วันที่ 15 ธันวาคม 2565 เรื่อง คู่มือจริยธรรม และจรรยาบรรณของผู้บริหาร และพนักงาน ธพว.

ให้คำสั่งฉบับนี้มีผลใช้บังคับตั้งแต่วันที่ 12 ตุลาคม 2566

เป็นต้นไป

สั่ง ณ วันที่ 20 ธันวาคม 2566



(นางสาวนารินทร์ รัฐปัตย์)

กรรมการผู้จัดการ

ฝ่ายกำกับการปฏิบัติงาน

โทร. 3148 ลีลนลลิต



หน่วยงานเจ้าของเรื่อง : ฝ่ายป้องกันการทุจริตและส่งเสริมธรรมาภิบาล โทร. 4066

คู่มือจริยธรรม จรรยาบรรณของผู้บริหาร และพนักงาน ธพว.

บุญธรรม 

สารบัญ

หัวข้อ	หน้า
บทที่ 1 : บทนำ	
1.1 วิสัยทัศน์	1
1.2 พันธกิจ	1
1.3 ค่านิยมองค์กร	1
1.4 วัตถุประสงค์	1
1.5 ขอบเขต	1
1.6 คำนิยาม	2
1.7 จริยธรรม จรรยาบรรณของ ธพว.	2
บทที่ 2 : จริยธรรม จรรยาบรรณ	4
2.1 การเคารพกฎหมาย และหลักสิทธิมนุษยชน	4
2.2 การสนับสนุนภาคการเมือง	4
2.3 การมีส่วนร่วมได้ส่วนเสีย และผลประโยชน์ขัดกัน	5
2.4 การเก็บรักษาความลับ การเก็บรักษาข้อมูล และการใช้ข้อมูลภายใน	6
2.5 การปฏิบัติต่อลูกค้า	6
2.6 การปฏิบัติต่อคู่แข่งทางการค้า	6
2.7 การปฏิบัติต่อผู้ถือหุ้น	7
2.8 การจัดซื้อ จัดหา และการปฏิบัติต่อคู่ค้า	7
2.9 การรับผิดชอบต่อชุมชน และสังคมโดยรวม	8
2.10 การปฏิบัติต่อผู้บังคับบัญชา ผู้ใต้บังคับบัญชา และเพื่อนร่วมงาน	8
2.11 การควบคุมภายใน และการตรวจสอบภายใน	9
2.12 การรับ การให้ของขวัญ ทริพย์สิน หรือประโยชน์อื่นใด	10
2.13 ความปลอดภัย สุขอนามัย และสิ่งแวดล้อม	10
2.14 ทริพย์สินทางปัญญา และการใช้ระบบเทคโนโลยีสารสนเทศ และการสื่อสารโทรคมนาคม	11
บทที่ 3 : หน้าที่ของผู้บริหาร และพนักงานในการปฏิบัติตามคู่มือจริยธรรม จรรยาบรรณ	12
3.1 ผู้บริหาร และพนักงาน	12
3.2 แนวทางยกย่อง และลงโทษ	12
3.3 การทบทวนจริยธรรม จรรยาบรรณของผู้บริหาร และพนักงาน	12
บทที่ 4 : พฤติกรรมทางจริยธรรม จรรยาบรรณที่พึงปฏิบัติ และไม่พึงปฏิบัติ	13

ยุทธนา

๗

บทที่ 1 : บทนำ

1.1 วิสัยทัศน์

เป็นสถาบันการเงินของรัฐ ที่ให้บริการทางการเงินครบวงจร และพัฒนาขีดความสามารถ ธุรกิจ SMEs ความสำเร็จอย่างยั่งยืน

1.2 พันธกิจ

T (Total Solution) พัฒนา SMEs ไทย และเป็นกลไกสำคัญของระบบนิเวศที่เอื้อต่อการดำเนินธุรกิจ เพื่อให้เข้าถึงแหล่งเงินทุน และสนับสนุนธุรกิจอย่างครบวงจร

H (Human Capital) เสริมสร้างทักษะความสามารถของบุคลากร ให้ทันต่อการเปลี่ยนแปลง เพื่อมุ่งเน้นการบริการอันเป็นเลิศอย่างมีธรรมาภิบาล

A (Agility) ส่งเสริมแนวความคิด และรูปแบบการทำงานที่ยืดหยุ่น รวดเร็ว เน้นผลลัพธ์ เพื่อตอบสนองความต้องการของ SMEs ได้อย่างทันท่วงที

I (Innovation) ยกระดับการบริหารจัดการด้วยองค์ความรู้ เทคโนโลยี และนวัตกรรม เพื่อส่งมอบคุณค่าให้กับลูกค้า และผู้มีส่วนได้ส่วนเสีย

1.3 ค่านิยมองค์กร

S (Synergy)	ประสานความร่วมมือ
M (Morality)	ยึดถือจรรยา
E (Efficiency)	ตอบโจทยคุ้มค่า
D (Development)	พัฒนาอย่างต่อเนื่อง
S (Service Excellence)	เป็นเลิศเรื่องบริการ

1.4 วัตถุประสงค์

เพื่อให้เป็นไปตามนโยบายการกำกับดูแลกิจการที่ดีของ ธพว. ควบคู่ไปกับการปฏิบัติตามนโยบายระเบียบ ข้อบังคับ และกฎหมายอื่นที่เกี่ยวข้อง การบริหารงาน และการปฏิบัติงานของผู้บริหาร และพนักงาน มีความโปร่งใส ชัดเจน เป็นธรรม มีประสิทธิภาพ ผดุงเกียรติ และศักดิ์ศรี ควรแก่ความเชื่อมั่น และไว้วางใจของลูกค้า คู่ค้า และผู้มีส่วนได้ส่วนเสียที่เกี่ยวข้องทุกภาคส่วน

1.5 ขอบเขต

ธพว. เป็นองค์กรที่มุ่งมั่นในการบริหารงานภายใต้หลักกำกับดูแลกิจการที่ดี มีคุณธรรม โปร่งใส และตรวจสอบได้ และเพื่อให้การดำเนินการด้านการกำกับดูแลกิจการที่ดีมีการพัฒนาอย่างต่อเนื่อง สอดคล้องกับหลักการ และแนวทางการกำกับดูแลกิจการที่ดีในรัฐวิสาหกิจ พ.ศ. 2562 และแนวทางปฏิบัติ รวมทั้งพระราชบัญญัติ ว่าด้วย มาตรฐานทางจริยธรรม พ.ศ. 2562 จึงปรับปรุงคู่มือจริยธรรม จรรยาบรรณของผู้บริหาร และพนักงาน ธพว. เพื่อให้ยึดถือเป็นแนวทางในการในการปฏิบัติงานต่อไป

คุณกร 1.6 ค่านิยม.../2



1.6 คำนิยาม

1.6.1 มาตรฐานจริยธรรม หมายความว่า มาตรฐานข้อประพฤติปฏิบัติที่ตั้งงามของผู้บริหาร และพนักงาน ธพว.

1.6.2 จรรยาบรรณของ ธพว. หมายความว่า ประมวลความประพฤติที่ผู้บริหาร และพนักงานพึงกระทำ เพื่อรักษา และส่งเสริมชื่อเสียง เกียรติคุณของ ธพว.

1.7 จริยธรรม จรรยาบรรณของ ธพว.

จริยธรรม จรรยาบรรณของ ธพว. เป็นการประมวลแบบแผน กำหนดขอบเขตมาตรฐาน ความประพฤติ และพฤติกรรมที่บุคลากรทุกคนของ ธพว. ไม่ว่าจะเป็นผู้บริหาร และพนักงานทุกคนพึงกระทำ ในการปฏิบัติงาน โดยปฏิบัติไปในวิถิต่างเดียวกันภายใต้กรอบคุณธรรม ความซื่อสัตย์ ในวิถิต่างที่สร้างสรรค์ เป็นระเบียบเรียบร้อย เสมอภาค เท่าเทียม เพื่อสร้างรากฐาน และรักษาภาพพจน์ของ ธพว. ให้เป็นองค์กรที่มีการเจริญเติบโตอย่างยั่งยืน

1.7.1 มาตรฐานทางจริยธรรม 7 ประการ

คือ หลักเกณฑ์การประพฤติปฏิบัติอย่างมีคุณธรรมของเจ้าหน้าที่รัฐ ที่พึงยึดถือ และปฏิบัติ ตามแนวทางของพระราชบัญญัติ ว่าด้วย มาตรฐานทางจริยธรรม พ.ศ. 2562 ตามหลักธรรมาภิบาล โดยจะต้องยึดมั่นในมาตรฐานทางจริยธรรม 7 ประการ ดังนี้

- 1) ยึดมั่นในสถาบันหลักของประเทศ อันได้แก่ ชาติ ศาสนา พระมหากษัตริย์ และการปกครองระบอบประชาธิปไตยอันมีพระมหากษัตริย์ทรงเป็นประมุข ด้วยการแสดงออกถึงความภูมิใจในชาติ และรักษาผลประโยชน์ของชาติ ปฏิบัติตามหลักศาสนาที่ตนนับถือ เคารพในความแตกต่างของการนับถือศาสนา ปฏิบัติตามรัฐธรรมนูญ และกฎหมาย และเทิดทูนรักษาไว้ซึ่งสถาบันพระมหากษัตริย์
- 2) ซื่อสัตย์ สุจริต ปฏิบัติหน้าที่อย่างตรงไปตรงมาตามกฎหมาย และตามทำนองคลองธรรม โปร่งใส และตรวจสอบได้ ไม่แสดงออกถึงพฤติกรรมที่มีนัยเป็นการแสวงหาประโยชน์โดยมิชอบ รับผิดชอบต่อหน้าที่ มีความพร้อมรับการตรวจสอบ และรับผิดชอบ มีจิตสำนึกที่ดี โดยคำนึงถึงสังคม สิ่งแวดล้อม สิทธิมนุษยชน และเคารพต่อศักดิ์ศรีความเป็นมนุษย์
- 3) กล้าตัดสินใจ และยืนหยัดทำในสิ่งที่ถูกต้องชอบธรรม กล้าคัดค้านในสิ่งที่ไม่ถูกต้อง กล้าเปิดเผย หรือรายงานการทุจริต ประพฤติมิชอบ และไม่ยอมกระทำในสิ่งที่ไม่เหมาะสมเพียงเพื่อรักษาประโยชน์ หรือสถานภาพของตนเอง
- 4) คิดถึงประโยชน์ส่วนรวมมากกว่าประโยชน์ส่วนตัว ไม่มีผลประโยชน์ทับซ้อน เสียสละ มีจิตสาธารณะ สามารถแยกเรื่องส่วนตัวออกจากหน้าที่การงาน ไม่กระทำการอันมีลักษณะเป็นการขัดกันระหว่างประโยชน์ส่วนบุคคล และประโยชน์ส่วนรวม และไม่ประกอบกิจการ หรือเข้าไปเกี่ยวข้องกับผลประโยชน์ อันเกิดจากการปฏิบัติหน้าที่ของตน

ผู้ทรง 5) มุ่งผล.../3

5) มุ่งผลสัมฤทธิ์ ประสิทธิภาพ และคุณภาพของงาน ปฏิบัติงานด้วยความรวดเร็วทันต่อเวลา และสถานการณ์ คำนึงถึงประโยชน์ และความคุ้มค่าในการใช้ทรัพยากรขององค์กร รักษามาตรฐานการทำงานที่ดี พัฒนาตนเองอย่างต่อเนื่อง ใช้เทคโนโลยีอย่างเหมาะสม เชื่อมั่นในระบบการทำงานเป็นทีม ให้บริการแก่ประชาชนด้วยความเต็มใจ และเปิดเผยข้อมูลข่าวสารที่ถูกต้อง

6) ปฏิบัติหน้าที่ด้วยความเที่ยงธรรมปราศจากอคติ และไม่เลือกปฏิบัติ โดยการใช้ความรู้สึก หรือความสัมพันธ์ส่วนตัว หรือเหตุผลของความแตกต่างทางเชื้อชาติ ศาสนา เพศ อายุ สภาพร่างกาย รวมถึงความพิการ สถานะทางเศรษฐกิจ สังคม และต้องรักษาความเป็นกลางทางการเมือง โดยไม่อาศัยตำแหน่งหน้าที่ ซึ่งอาจมีลักษณะเป็นการให้คุณให้โทษแก่นักการเมือง และพรรคการเมือง

7) ดำรงตนเป็นแบบอย่างด้วยการเป็นพนักงานที่ดี และรักษาภาพลักษณ์ขององค์กร พึงปฏิบัติตนให้เป็นที่เชื่อถือ ศรัทธาแก่ประชาชน ปฏิบัติต่อประชาชนด้วยความสุภาพ อ่อนน้อมถ่อมตน ไม่อ้างหรือใช้อำนาจโดยปราศจากเหตุผล ดำเนินชีวิตอย่างเรียบง่าย โดยน้อมนำหลักปรัชญาเศรษฐกิจพอเพียง พระบรมราโชวาท หลักคำสอนทางศาสนามาใช้ และปฏิบัติตนเป็นพลเมืองดีด้วยการเคารพกฎหมาย และมีวินัย

1.7.2 มาตรฐานทางจริยธรรมของ ธพว.

นอกเหนือจากมาตรฐานทางจริยธรรม 7 ประการแล้ว ธพว. มีความมุ่งมั่นที่จะให้ผู้บริหาร และพนักงานต้องยึดถือ และปฏิบัติหน้าที่ให้เป็นไปตามข้อบังคับ ระเบียบ วิธีปฏิบัติของ ธพว. เพื่อรักษาประโยชน์ส่วนรวม อำนวยความสะดวก และให้บริการแก่ประชาชนตามหลักธรรมาภิบาล โดยจะต้องยึดมั่นในมาตรฐานทางจริยธรรม ดังนี้

- 1) การยึดมั่นในคุณธรรม และจริยธรรม
- 2) การมีจิตสำนึกที่ดี มีความซื่อสัตย์ สุจริต และรับผิดชอบ
- 3) การยึดถือประโยชน์ขององค์กรเหนือกว่าประโยชน์ส่วนตน และไม่มีผลประโยชน์ทับซ้อน

ทับซ้อน

- 4) การยืนหยัดทำในสิ่งที่ถูกต้อง เป็นธรรม และถูกกฎหมาย
- 5) การให้บริการแก่ประชาชนด้วยความรวดเร็ว มีอัธยาศัย และไม่เลือกปฏิบัติ
- 6) การให้ข้อมูลข่าวสารแก่ประชาชนอย่างครบถ้วน ถูกต้อง และไม่บิดเบือน

ข้อเท็จจริง

- 7) การมุ่งผลสัมฤทธิ์ของงาน รักษามาตรฐาน มีคุณภาพ โปร่งใส และตรวจสอบได้
- 8) การยึดมั่นในระบอบประชาธิปไตยอันมีพระมหากษัตริย์เป็นประมุข

คุณธพว บทที่ 2.../4 9

บทที่ 2 : จริยธรรม จรรยาบรรณ

ธพว. กำหนดให้มีจริยธรรม จรรยาบรรณของผู้บริหาร และพนักงาน โดยให้ผู้บริหาร และพนักงานทุกระดับยึดถือปฏิบัติ เพื่อให้บุคลากรของ ธพว. มีการดำเนินงานอย่างถูกต้องตามหลักจริยธรรม เคารพสิทธิ และปฏิบัติต่อผู้มีส่วนได้ส่วนเสียอย่างเสมอภาค เป็นธรรม และตรวจสอบได้ ซึ่งครอบคลุมเรื่องต่าง ๆ ที่ ธพว. ให้ความสำคัญ ประกอบด้วย

2.1 การเคารพกฎหมาย และหลักสิทธิมนุษยชน

ผู้บริหาร และพนักงานปฏิบัติตามข้อบังคับ ระเบียบคำสั่งต่าง ๆ ของ ธพว. อย่างเคร่งครัด รวมทั้งปฏิบัติตามกฎหมาย และหลักสิทธิมนุษยชนสากลที่เกี่ยวข้องกับกิจการของ ธพว.

แนวทางปฏิบัติ

2.1.1 ผู้บริหาร และพนักงานต้องทำความเข้าใจ และปฏิบัติตามกฎหมาย กฎเกณฑ์ ข้อบังคับ นโยบาย ระเบียบ และคำสั่งที่เกี่ยวข้องกับหน้าที่ และความรับผิดชอบของตนให้ถี่ถ้วน และปฏิบัติตามอย่างเคร่งครัด หากไม่แน่ใจให้ขอคำปรึกษาจากด้านกฎหมาย หรือหน่วยงานที่เกี่ยวข้อง ห้ามปฏิบัติไปตามความเข้าใจของตนเองโดยไม่มีคำแนะนำ ธพว. จะต้องจัดรวบรวมนโยบาย ข้อบังคับ กฎ ระเบียบ คำสั่ง หรือกฎหมายอื่นที่เกี่ยวข้องให้เป็นหมวดหมู่ เพื่อให้ผู้บริหาร และพนักงานศึกษา และให้การอบรมแก่บุคลากร อย่างเหมาะสมพอควร

2.1.2 ผู้บริหาร และพนักงาน ต้องเคารพในสิทธิของผู้มีส่วนได้ส่วนเสียอย่างเท่าเทียมกัน โดยไม่ละเมิดสิทธิส่วนบุคคล รวมทั้งเคารพในเกียรติ และศักดิ์ศรี ไม่แบ่งแยกการศึกษา เพศ เชื้อชาติ สัญชาติ ศาสนา ระดับชั้น และความพิการทางร่างกาย

2.1.3 ผู้บริหาร และพนักงานจะต้องปฏิบัติหน้าที่ของตนด้วยความซื่อสัตย์ สุจริต โดยคำนึงถึงประโยชน์อันชอบธรรมของ ธพว. ถึงแม้จะมีช่องว่างของกฎหมาย หรือช่องว่างของข้อบังคับ ระเบียบ และคำสั่งของ ธพว. ก็ตาม

2.1.4 ผู้บริหาร และพนักงานต้องปฏิบัติตามหลักสิทธิมนุษยชนสากลอย่างเคร่งครัด ให้ความรู้ ความเข้าใจเกี่ยวกับหลักสิทธิมนุษยชนสากลแก่พนักงาน เพื่อนำไปปฏิบัติเป็นส่วนหนึ่งในการดำเนินงาน และไม่สนับสนุนกิจการที่ละเมิดหลักสิทธิมนุษยชนสากล

2.2 การสนับสนุนภาคการเมือง

ผู้บริหาร และพนักงานทุกระดับมีสิทธิเสรีภาพในการใช้สิทธิทางการเมือง และสามารถมีส่วนร่วมในกิจกรรมทางการเมืองภายใต้บทบัญญัติแห่งรัฐธรรมนูญ ยึดมั่นในระบอบประชาธิปไตยอันมีพระมหากษัตริย์ทรงเป็นประมุข

แนวทางปฏิบัติ

2.2.1 ผู้บริหาร และพนักงานพึงหลีกเลี่ยงการเข้าไปรับหน้าที่เป็นกรรมการพรรคการเมือง เป็นตัวแทนพรรคการเมืองในกิจกรรมสาธารณะต่าง ๆ หรือเป็นสมาชิกขององค์กรปกครองส่วนท้องถิ่น หรือไม่แสดงด้วยวิธีใด ๆ ที่ทำให้ผู้อื่นเข้าใจว่า ธพว. เกี่ยวข้อง สนับสนุน หรือฝักใฝ่ทางการเมือง หรือพรรคการเมือง

2.2.2 ผู้บริหาร.../5

2.2.2 ผู้บริหาร และพนักงานต้องไม่แอบอ้างความเป็นพนักงาน หรือนำทรัพย์สิน อุปกรณ์เครื่องมือใด ๆ ของ ธพว. ไปใช้เพื่อประโยชน์ในการดำเนินการใด ๆ ในทางการเมือง

2.2.3 ผู้บริหาร และพนักงานพึงหลีกเลี่ยงการแสดงความคิดเห็นเกี่ยวกับการเมือง ในสถานที่ทำงาน หรือในเวลางานอันอาจทำให้เกิดความขัดแย้งทางความคิด

2.3 การมีส่วนได้ส่วนเสีย และผลประโยชน์ขัดกัน

ผู้บริหาร และพนักงานต้องปฏิบัติตาม โดยคำนึงถึงประโยชน์ของ ธพว. เหนือกว่าประโยชน์ส่วนตัว และไม่มีผลประโยชน์ทับซ้อน นอกจากนี้ ต้องคำนึงถึงประโยชน์ของ ธพว. เป็นที่ตั้ง โดยปราศจากความต้องการส่วนตัว และอิทธิพลจากผู้ใกล้ชิด และต้องตรวจสอบอยู่เสมอว่าตนเองมีส่วนได้ส่วนเสีย หรือผลประโยชน์ขัดกันในการปฏิบัติงาน หรือไม่ เมื่อพบว่าตนเองมีส่วนได้ส่วนเสีย หรือผลประโยชน์ขัดกันแล้ว บุคลากรผู้นั้นต้องแจ้งผู้บังคับบัญชา และพึงงด การปฏิบัติงานนั้น และให้ผู้อื่นเข้ามารับผิดชอบ เพื่อกำจัดข้อครหาว่ามีผลประโยชน์ทับซ้อน และใช้อำนาจของตน ในทางที่ผิด เพื่อสร้างผลประโยชน์ให้แก่ตนเอง

แนวทางปฏิบัติ

2.3.1 ผู้บริหาร และพนักงานพึงรักษาผลประโยชน์ของ ธพว. โดยไม่กระทำการใด ๆ ที่จะทำให้ ธพว. สูญเสียประโยชน์ ไม่เบียดบังประโยชน์ของ ธพว. ไปเป็นประโยชน์ส่วนตัว

2.3.2 ผู้บริหาร และพนักงานต้องไม่รับเงิน หรือประโยชน์ตอบแทนใด ๆ จากลูกค้า คู่ค้า ของ ธพว. หรือจากบุคคลใด อันเนื่องมาจากการทำงานในนาม ธพว.

2.3.3 การทำธุรกิจใด ๆ ของผู้บริหาร และพนักงานต้องไม่กระทบต่อการปฏิบัติหน้าที่ และ เวลาทำงานของ ธพว.

2.3.4 ผู้บริหาร และพนักงานต้องไม่เข้าเป็นหุ้นส่วน หรือผู้ถือหุ้นที่มีอำนาจตัดสินใจ หรือเป็นกรรมการ หรือผู้บริหารในกิจการที่เป็นการแข่งขัน หรือมีลักษณะเดียวกับ ธพว. แต่ในกรณีที่ไม่อาจ หลีกเลี่ยงได้ให้รายงานผู้บังคับบัญชาทราบโดยทันที และในกรณีที่ผู้บริหาร และพนักงานเข้าไปเกี่ยวข้องกับธุรกิจ หรือเหตุการณ์ใด ๆ ที่อาจทำให้เกิดความขัดแย้งทางผลประโยชน์ให้รายงานผู้บังคับบัญชาทราบโดยทันที

2.3.5 ผู้บริหาร และพนักงานไม่พึงแสวงหาผลประโยชน์ให้ตนเอง และผู้ที่เกี่ยวข้อง โดยใช้ ข้อมูลใด ๆ ของ ธพว. ซึ่งยังไม่ได้เปิดเผยต่อสาธารณะ และไม่ดำเนินการใด ๆ ในลักษณะที่อาจก่อให้เกิดความขัดแย้ง ทางผลประโยชน์ของ ธพว.

2.3.6 การทำธุรกิจใด ๆ กับ ธพว. ทั้งในนามส่วนตัว ครอบครัว หรือในนามนิติบุคคลใด ๆ ที่ผู้บริหาร และพนักงานนั้นมีมีส่วนได้ส่วนเสียจะต้องเปิดเผยส่วนได้ส่วนเสียต่อ ธพว. ก่อนเข้าทำรายการ

2.3.7 ห้ามผู้บริหาร และพนักงานที่มีส่วนได้ส่วนเสียเป็นผู้อนุมัติในการตกลงเข้าทำรายการ หรือกระทำการใด ๆ ในนาม ธพว.

2.3.8 ผู้บริหาร และพนักงานที่มีหน้าที่ด้านการรับบุคลากรใหม่ของ ธพว. หากเป็นผู้เกี่ยวข้องกับผู้บริหาร หรือพนักงานของ ธพว. ต้องปฏิบัติให้เป็นไปอย่างโปร่งใส เป็นธรรมต่อผู้อื่น ต้องไม่แทรกแซง หรือ ใช้อิทธิพลของตนเข้าช่วยเหลือให้รับผู้เกี่ยวข้องของตนเข้าทำงาน

4/2563 2.4 การเก็บ.../6 

2.4 การเก็บรักษาความลับ การเก็บรักษาข้อมูล และการใช้ข้อมูลภายใน

ผู้บริหาร และพนักงานต้องรักษาข้อมูลของ ธพว. ของลูกค้า รวมถึงข้อมูลของลูกค้าไว้เป็นความลับ โดยไม่เปิดเผยข้อมูล หรือข่าวสารของ ธพว. ที่ยังไม่ควรเปิดเผย และไม่ให้ข่าวสาร หรือข้อมูลใด ๆ ที่ผู้มีอำนาจสั่งการ ยังไม่อนุญาต

แนวทางปฏิบัติ

2.4.1 ผู้บริหาร และพนักงานไม่พึงเปิดเผยข้อมูลของ ธพว. และข้อมูลของลูกค้า โดยไม่ได้รับอนุญาตจากคณะกรรมการ ธพว. หรือกรรมการผู้จัดการ หรือผู้ที่ได้รับมอบหมาย เว้นแต่เป็นข้อมูลที่ต้องเปิดเผยต่อบุคคลภายนอกที่เกี่ยวข้องกับบทบาทของกฎหมาย

2.4.2 ผู้บริหาร และพนักงานต้องรักษาความลับในส่วนที่ตนรับผิดชอบ ไม่ให้ความลับตกไปยังบุคคลอื่น รวมทั้งบุคลากร หรือหน่วยงานอื่นที่ไม่เกี่ยวข้อง

2.4.3 การเปิดเผยข้อมูลต้องเป็นไปโดยผู้ที่มีอำนาจหน้าที่ หรือผู้ที่ได้รับมอบหมาย เพื่อให้การให้ข้อมูลถูกต้อง และเป็นไปในทิศทางเดียวกัน

2.5 การปฏิบัติต่อลูกค้า

ผู้บริหาร และพนักงานต้องให้ความสำคัญ และเอาใจใส่ต่อลูกค้า โดยมุ่งมั่น และสร้างความมั่นใจให้กับลูกค้าที่จะได้รับผลิตภัณฑ์ และบริการที่ดี มีคุณภาพ ราคาเป็นธรรม อันจะส่งผลให้ลูกค้าเกิดความพึงพอใจ

แนวทางปฏิบัติ

2.5.1 ผู้บริหาร และพนักงานต้องส่งมอบผลิตภัณฑ์ และการบริการที่ดี มีคุณภาพแก่ลูกค้า

2.5.2 ผู้บริหาร และพนักงานต้องติดตาม ประเมินผลผลิตภัณฑ์ และการบริการต่อลูกค้า แล้วนำผลที่ได้มาปรับปรุงแก้ไข และพัฒนาการบริการให้ดียิ่งขึ้น

2.5.3 ผู้บริหาร และพนักงานพึงมีความจริงใจต่อลูกค้า และรักษาคำมั่นสัญญาที่ให้ไว้กับลูกค้า ไม่สร้างความหวังให้แก่ลูกค้าในสิ่งที่ ธพว. ไม่สามารถทำได้

2.5.4 ผู้บริหาร และพนักงานพึงปฏิบัติตามเงื่อนไขต่าง ๆ ที่มีต่อลูกค้าอย่างเคร่งครัด หากไม่สามารถปฏิบัติตามเงื่อนไขข้อใดได้ ควรรีบแจ้งให้ลูกค้า

2.5.5 ผู้บริหาร และพนักงานพึงสนใจให้บริการลูกค้าด้วยความเต็มใจ และสุภาพ โดยต้องให้บริการลูกค้าอย่างเป็นธรรม (Market Conduct)

2.6 การปฏิบัติต่อคู่แข่งทางการค้า

ผู้บริหาร และพนักงาน ต้องตั้งมั่นที่จะแข่งขันทางการค้าอย่างยุติธรรม โดยคำนึงถึงจริยธรรมในการประกอบการค้า การแข่งขันต้องดำเนินไปอย่างเป็นธรรม ไม่บิดเบือนข้อมูล หลอกลวง หรือใช้วิธีอื่นใดที่ไม่ถูกต้องตามครรลองของการแข่งขันที่ดี

แนวทางปฏิบัติ

2.6.1 ผู้บริหาร และพนักงานต้องไม่แข่งขันด้วยการใส่ร้ายป้ายสี กลั่นแกล้ง หรือบิดเบือนข้อเท็จจริงของคู่แข่ง หรือสถาบันการเงินอื่น

Yantra 2.6.2 ผู้บริหาร.../7 9

2.6.2 ผู้บริหาร และพนักงานต้องปฏิบัติภายใต้กรอบกติกาของการแข่งขันที่ดี ไม่แสวงหาข้อมูลที่เป็นความลับของคู่แข่งทางการค้าด้วยวิธีการที่ไม่สุจริต หรือไม่เหมาะสม เช่น การจ่ายเงินสินจ้างให้แก่พนักงานของคู่แข่ง เป็นต้น

2.6.3 ผู้บริหาร และพนักงานต้องไม่ทำการตกลงใด ๆ กับคู่แข่ง หรือบุคคลใดที่มีลักษณะเป็นการลด หรือจำกัดการแข่งขันทางการค้า

2.7 การปฏิบัติต่อผู้ถือหุ้น

ผู้บริหาร และพนักงานพึงปฏิบัติต่อผู้ถือหุ้นตามสิทธิที่มีตามที่กฎหมายกำหนด และมุ่งมั่นที่จะดำเนินงาน โดยยึดมั่นในคุณธรรม และจริยธรรม ด้วยความเป็นธรรม เคารพสิทธิของผู้ถือหุ้นในการได้รับข้อมูลที่จำเป็น และปฏิบัติต่อผู้ถือหุ้นทุกรายอย่างเท่าเทียมกัน

แนวทางปฏิบัติ

2.7.1 ผู้บริหาร และพนักงานพึงมุ่งมั่นในการดำเนินงาน เพื่อสร้างความพึงพอใจสูงสุดให้กับผู้ถือหุ้น โดยยึดมั่นในคุณธรรม และจริยธรรม ตลอดจนถึงตัดสินใจดำเนินการใด ๆ ด้วยความเป็นธรรม

2.7.2 ผู้บริหาร และพนักงานพึงเคารพสิทธิของผู้ถือหุ้นในการได้รับข้อมูลที่จำเป็น และปฏิบัติต่อผู้ถือหุ้นทุกรายอย่างเท่าเทียมกัน

2.8 การจัดซื้อ จัดหา และการปฏิบัติต่อคู่ค้า

ผู้บริหาร และพนักงาน ต้องยึดหลักผลประโยชน์สูงสุดของ ธพว. โดยไม่คำนึงถึงผลประโยชน์ส่วนตน หรือของพวกพ้อง ให้ความสำคัญกับการจัดหาพัสดุ ซึ่งเป็นกระบวนการสำคัญที่สนับสนุนการดำเนินกิจการ และธุรกิจของ ธพว. ภายใต้นโยบายการกำกับดูแลกิจการที่ดี และมีการตรวจสอบอย่างรัดกุม โดยปฏิบัติต่อคู่ค้าอย่างเสมอภาคบนพื้นฐานของการแข่งขันที่เป็นธรรม โปร่งใส และเท่าเทียม เพื่อก้าวไปสู่การเป็นพันธมิตรที่สนับสนุนการดำเนินธุรกิจระหว่างกันในระยะยาวอย่างยั่งยืน อย่างมีจริยธรรม มีความรับผิดชอบต่อสังคม เคารพสิทธิมนุษยชน มีการดูแลเอาใจใส่

แนวทางปฏิบัติ

2.8.1 ผู้บริหาร และพนักงานพึงให้ข้อมูลที่จริงอย่างครบถ้วนแก่คู่ค้า และผู้ร่วมงาน

2.8.2 ผู้บริหาร และพนักงานพึงหลีกเลี่ยงการรับของกำนัล สินน้ำใจ การรับเชิญไปในงานเลี้ยงประเภทสังสรรค์ งานเลี้ยงรับรอง การรับเชิญไปดูงานที่จัดขึ้นให้เป็นการส่วนตัว หรือหมู่คณะอย่างเฉพาะเจาะจง ซึ่งลูกค้าเป็นผู้ออกค่าใช้จ่ายที่เกี่ยวข้องให้ เพื่อป้องกันข้อครหา และการมีใจโน้มเอียงที่จะช่วยเหลือตอบแทนฝ่ายใดฝ่ายหนึ่งเป็นพิเศษ

2.8.3 ผู้บริหาร และพนักงานที่ต้องการจัดซื้อ จัดหา ต้องคำนึงถึงความต้องการ ความคุ้มค่า ราคา และคุณภาพ การจัดซื้อจัดหาต้องดำเนินการอย่างโปร่งใสให้ข้อมูลแก่คู่ค้าอย่างเท่าเทียม ถูกต้อง ไม่มีอคติ ไม่เลือกปฏิบัติต่อคู่ค้า สร้างการแข่งขันที่เป็นธรรมระหว่างคู่ค้า

2.8.4 ผู้บริหาร และพนักงานของ ธพว. ที่ต้องการจัดซื้อจัดหาสินค้า และบริการ ไม่ควรทำการจัดซื้อจัดจ้าง โดยให้ระยะเวลากระชั้นจนเกินไป ควรให้เวลาคู่ค้าอย่างพอเพียงในการเตรียมตัว และควรมีฝ่ายกฎหมาย หรือนักกฎหมายเป็นที่ปรึกษาในการทำสัญญา

4/8

2.8.5 ผู้บริหาร.../8

2.8.5 ผู้บริหาร และพนักงานจะต้องไม่เรียกรับประโยชน์จากการจัดซื้อจัดหา ต้องวางตัวเป็นกลางไม่ใกล้ชิดกับคู่ค้าจนทำให้คู่ค้ามีอิทธิพลต่อการตัดสินใจมากเกินไป และปฏิบัติตามข้อปฏิบัติในจรรยาบรรณว่าด้วย การมีส่วนได้ส่วนเสีย และความขัดแย้ง และผลประโยชน์ขัดกันอย่างเคร่งครัด

2.8.6 ผู้บริหาร และพนักงาน ต้องปฏิบัติตามกระบวนการจัดซื้อจัดจ้างของ ธพว. ให้เกิดความโปร่งใสต่อทุกฝ่าย ภายใต้กฎ ระเบียบ ข้อบังคับ หรือกฎหมายอื่นที่เกี่ยวข้องอย่างเคร่งครัด

2.9 การรับผิดชอบต่อชุมชน และสังคมโดยรวม

ผู้บริหาร และพนักงาน ตระหนักในความรับผิดชอบต่อสังคม และชุมชน โดยถือเป็นภารกิจหลักอย่างหนึ่งของ ธพว. ในการให้ความสำคัญกับกิจกรรมของชุมชน และสังคม เน้นให้เกิดการพัฒนาสังคม ชุมชน สิ่งแวดล้อม ทำนุบำรุงศาสนา สร้างสรรค์ และอนุรักษ์ทรัพยากรธรรมชาติ รวมทั้งสนับสนุนกิจกรรมสาธารณประโยชน์แก่ชุมชน เพื่อให้ชุมชนเข้มแข็ง

แนวทางปฏิบัติ

2.9.1 ผู้บริหาร และพนักงานต้องตระหนักถึงความสำคัญของสิ่งแวดล้อม และความปลอดภัยของผู้มีส่วนได้ส่วนเสียที่เกี่ยวข้อง ตลอดจนส่งเสริมกิจกรรมทางสังคมในการรักษาสิ่งแวดล้อม และพัฒนาคุณภาพชีวิตของคนในชุมชนตามหลักการพัฒนาอย่างยั่งยืน

2.9.2 ต้องอนุรักษ์ทรัพยากรธรรมชาติ และรักษาสิ่งแวดล้อม รวมทั้งมีการปฏิบัติตามกฎหมายด้านสิ่งแวดล้อมอย่างเคร่งครัด และต้องไม่กระทำการใด ๆ ที่มีผลเสียหายต่อทรัพยากรธรรมชาติ สภาพแวดล้อม และระบบนิเวศที่เกี่ยวข้อง

2.9.3 ผู้บริหาร และพนักงานพึงจัดกิจกรรม หรือสนับสนุนการจัดกิจกรรมของผู้มีส่วนได้ส่วนเสีย อันเป็นกิจกรรม เพื่อสาธารณประโยชน์ และการบริการสังคมอย่างต่อเนื่อง

2.10 การปฏิบัติต่อผู้บังคับบัญชา ผู้ใต้บังคับบัญชา และเพื่อนร่วมงาน

ผู้บริหาร และพนักงานต้องเคารพสิทธิส่วนบุคคลของผู้อื่นอย่างเท่าเทียมกัน และไม่ละเมิดสิทธิ รวมทั้งเคารพในเกียรติ และศักดิ์ศรี ตลอดจนให้ความช่วยเหลือ และร่วมมือกันในการทำงาน

แนวทางปฏิบัติ

2.10.1 ผู้บริหาร และพนักงานพึงประพฤติตนเหมาะสมกับการเป็นพนักงาน ธพว. ทั้งด้านกิริยามารยาท การวางตัว และการแต่งกาย เพื่อสร้างความเชื่อถือให้แก่ตนเอง และ ธพว.

2.10.2 ผู้บริหาร และพนักงานต้องไม่ยุ่ง ใสร้ายป้ายสี หรือเป็นต้นเหตุแห่งการทะเลาะวิวาท อันเป็นการก่อให้เกิดการแตกแยกสามัคคี และต้องมีส่วนร่วมในการสร้างสรรค์สามัคคี และรักษาไว้ให้เป็นน้ำหนึ่งใจเดียวกันในหมู่พนักงาน

2.10.3 ผู้บังคับบัญชาพึงปฏิบัติตนให้เป็นที่เคารพนับถือของผู้ใต้บังคับบัญชา และผู้ใต้บังคับบัญชาไม่พึงกระทำการใด ๆ อันเป็นการไม่เคารพนับถือผู้บังคับบัญชา

2.10.4 ผู้บริหาร และพนักงานทุกคนต้องไม่กระทำการใด ๆ ที่เป็นการละเมิด หรือคุกคาม ไม่ว่าจะผ่านทางวาจา หรือการกระทำต่อผู้อื่นบนพื้นฐานของเชื้อชาติ เพศ อายุ สีผิว ศาสนา ความพิการ ฐานะชาติตระกูล สถานศึกษา ทั้งทางร่างกาย และจิตใจ หรือสถานะอื่นใดที่มีได้เกี่ยวข้องโดยตรงกับการปฏิบัติงาน

ผู้ตรวจ 2.10.5 ผู้บริหาร.../9 9

2.10.5 ผู้บริหาร และพนักงานพึงปฏิบัติหน้าที่ต้องปฏิบัติหน้าที่ในความรับผิดชอบด้วยตนเองอย่างสุดความสามารถ มีจิตสำนึกที่ดี ซื่อสัตย์ สุจริต เทียงธรรม ยึดมั่นในคุณธรรม และจริยธรรม และมีความรับผิดชอบไม่มอบหมายหน้าที่ของตนให้บุคคลใดบุคคลหนึ่งทำแทน เว้นแต่จะได้รับมอบหมายจากผู้บังคับบัญชา

2.10.6 ต้องปฏิบัติงานตามสายบังคับบัญชา รับคำสั่ง และรับผิดชอบโดยตรงต่อผู้บังคับบัญชาของตน ไม่ข้ามสายการบังคับบัญชา หลีกเลี่ยงการวิพากษ์วิจารณ์ผู้บังคับบัญชา และผู้ร่วมงานที่อาจก่อให้เกิดความเสียหายต่อบุคคลนั้น หรือต่อ ธพว. ผู้บังคับบัญชาต้องเปิดใจรับฟังความคิดเห็นของผู้ใต้บังคับบัญชา และเพื่อนร่วมงานอย่างมีสติ ปราศจากอคติ รับฟัง และตัดสินใจด้วยเหตุ และผล

2.10.7 ผู้บังคับบัญชา ผู้ใต้บังคับบัญชา และเพื่อนร่วมงานต้องดูแล เอาใจใส่ซึ่งกันและกันด้วยความเสมอภาค และสุจริตใจ

2.10.8 ผู้บังคับบัญชา ผู้ใต้บังคับบัญชา และเพื่อนร่วมงาน ห้ามกระทำการที่ก่อความเดือดร้อนรำคาญ บั่นทอนกำลังใจผู้อื่น ก่อให้เกิดความเป็นปฏิปักษ์ หรือรบกวนการปฏิบัติงานที่มีลักษณะเป็นการคุกคามทางเพศ ทั้งนี้ รวมถึงการล่วงละเมิดทางเพศ การก่อกวนพราสี การกลั่นแกล้ง การอนาจาร และการมีไว้ซึ่งสภาพลามกอนาจาร โดยหากมีการพบเจอพฤติกรรมดังกล่าว พึงรายงานให้หน่วยงานที่เกี่ยวข้องทราบ เพื่อดำเนินการต่อไป

2.10.9 ส่งเสริมการใช้สิทธิของผู้บังคับบัญชา ผู้ใต้บังคับบัญชา และเพื่อนร่วมงานตามกฎหมาย ว่าด้วย สหภาพแรงงานและรัฐวิสาหกิจสัมพันธ์ ธพว. จะไม่กระทำการอันใดที่เป็นการขัดขวางกิจกรรมของสหภาพฯ เว้นแต่กิจกรรมนั้นจะเป็นการกระทำอันขัดต่อกฎหมาย จริยธรรม จรรยาบรรณที่ร้ายแรง หรือก่อความเสียหายอย่างร้ายแรงต่อ ธพว.

2.11 การควบคุมภายใน และการตรวจสอบภายใน

ผู้บริหาร และพนักงาน จะต้องมีความรู้ ความเข้าใจ ให้ความร่วมมือ และสนับสนุนในระบบการควบคุมภายใน และการตรวจสอบภายในของ ธพว. ตามกฎ ระเบียบ และแนวทางที่ ธพว. กำหนด หรือกฎหมายอื่นที่เกี่ยวข้อง


แนวทางปฏิบัติ

2.11.1 ผู้บริหาร และพนักงานทุกคนต้องมีความรู้ ความเข้าใจ และให้ความร่วมมือในระบบการควบคุมภายใน และการตรวจสอบภายใน รวมถึงกฎหมาย กฎ ระเบียบ คำสั่ง และข้อกำหนดที่เกี่ยวข้อง เพื่อให้การปฏิบัติหน้าที่มีความถูกต้อง แม่นยำ รวดเร็ว มีการสอบทานการปฏิบัติตามแนวทางที่กำหนดอย่างเคร่งครัด

2.11.2 ผู้บริหาร และพนักงานทุกระดับต้องมีทัศนคติที่ดีต่อการควบคุมภายใน และมีการประเมินความเสี่ยงที่เหมาะสม เพื่อประเมินความเสี่ยงที่อาจก่อให้เกิดผลกระทบต่อวัตถุประสงค์ เป้าหมาย หรือความสำเร็จของงาน ให้มีกิจกรรมการควบคุมที่ดีในทุกหน้าที่ และระดับอย่างเหมาะสม มีระบบสารสนเทศ และการสื่อสารที่ดีเพียงพอ เชื่อถือได้ สำหรับทั้งภายใน และภายนอก และมีระบบติดตาม และประเมินผลที่ดี เพื่อให้มั่นใจว่าระบบมีความเหมาะสม มีการปฏิบัติจริง เกิดผลสำเร็จของงาน มีการปรับปรุงแก้ไขให้เหมาะสมกับสถานการณ์

2.11.3 ผู้บริหาร และพนักงานทุกคนมีหน้าที่สนับสนุนการทำงาน และให้ข้อมูลที่ถูกต้องตามความเป็นจริงต่อหน่วยงานตรวจสอบภายใน หน่วยงานความเสี่ยง และหน่วยงานกำกับ

2.11.4 ผู้บริหาร และพนักงานมีหน้าที่ตรวจสอบความถูกต้องเกี่ยวกับการปฏิบัติงาน และรายงานในทันที เมื่อพบข้อผิดพลาด หรือความไม่ชอบมาพากล

ยุทธนา 2.12 การรับ.../10 

2.12 การรับ การให้ของขวัญ ทรัพย์สิน หรือประโยชน์อื่นใด

ผู้บริหาร และพนักงานพึงระมัดระวังในการรับ หรือมอบประโยชน์อันเป็นสิ่งจูงใจ หรือสิ่งการให้ผู้อื่น ซึ่งรวมทั้งคู่สมรส และญาติของพนักงานรับ และมอบประโยชน์แทนตน ซึ่งอาจมีผลต่อการตัดสินใจทางธุรกิจ ในนาม ธพว. หรือเพื่อหวังผลความก้าวหน้าในหน้าที่การงาน หรือการพิจารณาความดีความชอบประจำปี ได้แก่ ของขวัญ ของที่ระลึก เงิน ทรัพย์สินใด หรือประโยชน์อื่นใดที่อาจคำนวณเป็นเงินได้ เช่น การลดหนี้ หรือ การให้ใช้บริการโดยไม่คิดค่าบริการ หรือค่าบริการน้อยกว่าที่คิดกับบุคคลอื่นโดยปกติ และการกระทำที่ทำให้ได้รับประโยชน์ เป็นต้น ทั้งนี้ ควรยึดถือปฏิบัติตามแนวทางที่คณะกรรมการป้องกันและปราบปรามการทุจริตแห่งชาติ (ป.ป.ช.) กำหนด

แนวทางปฏิบัติ

2.12.1 ผู้บริหาร และพนักงานต้องไม่เรียกร้อย ไม่รับเงิน ผลประโยชน์ หรือสิ่งของใด

2.12.2 ผู้บริหาร และพนักงานต้องไม่เรียกร้อย ไม่รับเงิน ผลประโยชน์ หรือสิ่งของจากบุคคล หรือนิติบุคคลที่ร่วมทำธุรกิจด้วย ไม่ว่าจะเป็นการเรียกร้อย หรือรับเพื่อตนเอง หรือผู้อื่น

2.12.3 กรณีที่นิติบุคคล หรือบุคคลภายนอกที่เกี่ยวข้องทางธุรกิจกับ ธพว. ให้สิ่งของ หรือผลประโยชน์แก่ผู้บริหาร หรือพนักงาน เพื่อเป็นสินน้ำใจ ผู้บริหาร หรือพนักงานต้องใช้ดุลยพินิจ พิจารณาถึงความเหมาะสม สมควร หรือ/และถูกต้องด้วย โดยคำนึงถึงกฎ ระเบียบ หรือหากไม่รับแล้วจะเป็นการเสียน้ำใจ และกระทบต่อความสัมพันธ์ที่ดีทางธุรกิจก็ให้รับได้ แต่ต้องมีมูลค่าไม่เกินข้อห้ามตามกฎหมายที่เจ้าหน้าที่ของรัฐพึงรับได้

2.12.4 ไม่พึงกระทำการให้ และรับของขวัญ ซึ่งมีมูลค่าเกินกว่าปกติที่วิญญูชนพึงให้กัน ระหว่างผู้บังคับบัญชา และผู้ใต้บังคับบัญชา ไม่ว่าโอกาสใด ๆ ก็ตาม

2.12.5 ห้ามผู้บริหาร พนักงาน และครอบครัวเรียกร้อย หรือรับของขวัญ ทรัพย์สิน หรือประโยชน์อื่นใดจากลูกค้า คู่ค้า หรือผู้มีส่วนเกี่ยวข้องกับธุรกิจของ ธพว. ไม่ว่าจะกรณีใด อันอาจมีผลกระทบต่อ การตัดสินใจในการปฏิบัติหน้าที่ด้วยความลำเอียง หรือลำบากใจ หรือเป็นผลประโยชน์ขัดกัน

2.13 ความปลอดภัย สุขอนามัย และสิ่งแวดล้อม

ผู้บริหาร และพนักงานทุกคนตระหนักถึงความสำคัญของระบบบริหาร และประกันคุณภาพ ความปลอดภัย สุขอนามัย และสิ่งแวดล้อม โดยต้องคำนึง และถือปฏิบัติตามข้อกำหนด และมาตรฐานทางด้านคุณภาพ ความปลอดภัย สุขอนามัย และสิ่งแวดล้อมที่เกี่ยวข้องอย่างเคร่งครัด

แนวทางปฏิบัติ

2.13.1 ผู้บริหาร และพนักงานพึงตรวจสอบความพร้อมของสุขภาพ และร่างกายของตนเอง ก่อนปฏิบัติงาน และไม่ปฏิบัติงานหากร่างกายไม่พร้อม เพื่อลดความเสี่ยงในการเกิดอันตรายจากการทำงาน

2.13.2 ผู้บังคับบัญชาในสายงานต่าง ๆ มีหน้าที่กำหนด หรือเผยแพร่แนวทางในการป้องกัน และควบคุมไม่ให้เกิดอุบัติเหตุจากการทำงานให้กับพนักงาน และบุคคลที่เกี่ยวข้อง

2.13.3 ผู้บริหาร และพนักงาน พึงมีจิตสำนึกในการอนุรักษ์ทรัพยากรธรรมชาติและ สิ่งแวดล้อมอย่างจริงจัง และต่อเนื่อง ตลอดจนส่งเสริมให้เกิดการใช้ทรัพยากรธรรมชาติอย่างประหยัดให้เกิด ประโยชน์สูงสุด

2.13.4 ผู้บริหาร และพนักงาน พึงให้ความร่วมมือในการดำเนินงานตามมาตรฐาน หรือ ข้อตกลงในเรื่องต่าง ๆ ที่จัดทำขึ้น เพื่อช่วยป้องกัน หรือลดผลกระทบต่อสิ่งแวดล้อม

2.14 ทรัพย์สินทางปัญญา และการใช้ระบบเทคโนโลยีสารสนเทศ และการสื่อสารโทรคมนาคม ผู้บริหาร และพนักงานมีหน้าที่ และความรับผิดชอบในการปกป้อง และดูแลรักษาทรัพย์สินทางปัญญาของ ธพว. มีความเคารพลิขสิทธิ์ของเจ้าของทรัพย์สินทางปัญญา รวมทั้งมีการใช้ระบบเทคโนโลยีสารสนเทศ และการสื่อสาร โดยใช้สื่อโทรคมนาคมที่ก่อให้เกิดประโยชน์ต่อ ธพว. และถูกต้องตามหลักกฎหมายที่เกี่ยวข้อง

แนวทางปฏิบัติ

2.14.1 ผู้บริหาร และพนักงานมีหน้าที่ และความรับผิดชอบในการใช้ทรัพย์สินของ ธพว. ให้เกิดประโยชน์อย่างเต็มที่ และดูแลมิให้เสื่อมสูญหาย หรือนำไปใช้เพื่อประโยชน์ส่วนตัว หรือเพื่อบุคคลอื่น

2.14.2 ผู้บริหาร และพนักงานต้องเปิดเผย และมอบผลประโยชน์ในการคิดค้น และพัฒนาที่จัดทำขึ้นในระหว่างการปฏิบัติงานให้แก่ ธพว. ไม่ว่าทั้งหมด หรือบางส่วน และไม่ว่าทรัพย์สินทางปัญญานั้น ได้รับความคุ้มครองตามกฎหมายแล้วหรือไม่ก็ตาม

2.14.3 ผู้บริหาร และพนักงานใช้อุปกรณ์อิเล็กทรอนิกส์ ข้อมูลอิเล็กทรอนิกส์ หรือเทคโนโลยีสารสนเทศต่าง ๆ เพื่อประโยชน์ของ ธพว. เท่านั้น ห้ามใช้เพื่อประโยชน์ส่วนตน

2.14.4 ผู้บริหาร และพนักงานต้องปฏิบัติงานโดยใช้โปรแกรมคอมพิวเตอร์ที่มีลิขสิทธิ์ถูกต้อง หากปฏิบัติหน้าที่บนเครื่องคอมพิวเตอร์ภายนอกสำนักงานให้ตรวจสอบลิขสิทธิ์ก่อนปฏิบัติงาน และห้ามติดตั้ง และใช้งานโปรแกรมคอมพิวเตอร์ที่ลิขสิทธิ์ไม่ถูกต้องใน ธพว. โดยเด็ดขาด

2.14.5 ผู้บริหาร และพนักงานต้องเก็บรักษารหัสผ่านของตนให้เป็นความลับ ไม่บอกบุคคลอื่น เพื่อป้องกันมิให้บุคคลอื่นเข้าถึงรหัสผ่านของตน รวมทั้งไม่ใช้อินเทอร์เน็ตเข้าไปยังเว็บไซต์ที่ไม่คุ้นเคย และอาจจะเป็นอันตรายกับระบบคอมพิวเตอร์ของ ธพว.

2.14.6 อุปกรณ์เทคโนโลยีสารสนเทศ และสื่อโทรคมนาคม ถือเป็นทรัพย์สินของ ธพว. ผู้บริหาร และพนักงานจะต้องร่วมกันบำรุงรักษาอุปกรณ์ฯ ในหน่วยงานของตน ให้มีความพร้อมแก่การใช้งานอยู่เสมอ และจะต้องระมัดระวังมิให้เกิดการชำรุดเสียหาย หรือสูญหาย หากพบเห็นความชำรุดเสียหาย หรือสูญหายเกิดขึ้นกับอุปกรณ์ฯ จะต้องแจ้งให้หน่วยงานที่ทำหน้าที่ควบคุมดูแลอุปกรณ์ให้ทราบ เพื่อดำเนินการแก้ไขโดยเร็ว

Yana บทที่ 3.../12 9

บทที่ 3 : หน้าที่ของผู้บริหาร และพนักงานในการปฏิบัติตามคู่มือจริยธรรม จรรยาบรรณ

3.1 ผู้บริหาร และพนักงานมีหน้าที่ต้องทำความเข้าใจ ปฏิบัติตามอย่างเคร่งครัด และลงนาม รับทราบจริยธรรม จรรยาบรรณของผู้บริหาร และพนักงาน เมื่อเข้าเป็นพนักงาน โดยเมื่อมีข้อสงสัย หรือข้อซักถาม ให้ปรึกษาผู้บังคับบัญชา หน่วยงานที่เกี่ยวข้อง หรือบุคคลที่ ธพว. กำหนดให้มีหน้าที่รับผิดชอบเกี่ยวกับการติดตาม การปฏิบัติตามจริยธรรม จรรยาบรรณผ่านช่องทางต่าง ๆ ที่กำหนดไว้ รวมทั้งแจ้งให้ผู้บังคับบัญชา หรือบุคคล ที่รับผิดชอบทราบ เมื่อพบเห็นการฝ่าฝืน หรือการไม่ปฏิบัติตามจริยธรรม จรรยาบรรณ ทั้งนี้ ผู้บริหาร หรือหน่วยงาน ที่เกี่ยวข้อง มีหน้าที่ในการดำเนินการต่าง ๆ ดังต่อไปนี้

3.1.1 ส่งเสริมให้มีการปฏิบัติตามจริยธรรม จรรยาบรรณเป็นแบบอย่างที่ดี

3.1.2 ถ่ายทอดนโยบาย วิธีปฏิบัติ รวมถึงรับฟังความเห็นอย่างเปิดกว้างเกี่ยวกับการปฏิบัติ ตามจริยธรรม จรรยาบรรณ

3.1.3 ผู้บริหารกำกับดูแลให้การปฏิบัติงานของหน่วยงานเป็นไปตามกฎระเบียบที่เกี่ยวข้อง

3.1.4 รับผิดชอบชี้แจงให้พนักงานทราบถึงหน้าที่ในการปฏิบัติตามจริยธรรม จรรยาบรรณ

3.1.5 กรรมการผู้จัดการ หรือผู้บริหารที่ได้รับมอบหมายเป็นผู้มอบจริยธรรม จรรยาบรรณ แก่ผู้บริหาร และพนักงาน

3.1.6 ดูแลปรับปรุงจริยธรรม จรรยาบรรณของผู้บริหาร และพนักงานให้มีความเหมาะสม และทันสมัย

3.1.7 ฝึกอบรมพนักงานให้มีความรับผิดชอบ และจัดให้มีระบบการจัดการที่สอดคล้อง กับข้อกำหนดทางกฎหมาย และกฎระเบียบของ ธพว.


3.2 แนวทางยกย่อง และลงโทษ

กรณีได้รับคำยกย่อง ชมเชย ให้มีการให้รางวัล หรือประกาศคุณความดี หรืออื่น ๆ ตามที่ ธพว. กำหนด เพื่อให้เป็นบุคคลต้นแบบของ ธพว. เพื่อให้บุคคลอื่นยึดถือเป็นแบบอย่าง

กรณีที่ถูกร้องเรียน หรือปรากฏเหตุว่ามีการปฏิบัติฝ่าฝืนจริยธรรม จรรยาบรรณของผู้บริหาร และพนักงาน ให้ผู้บังคับบัญชาดำเนินการตามควรแก่กรณี เพื่อให้มีการแก้ไข หรือดำเนินการที่ถูกต้อง หรือตักเตือน หรือการสั่งให้ผู้ฝ่าฝืนนั้นปรับปรุงตนเอง หรือให้การพัฒนาแล้วแต่กรณี ทั้งนี้ ผู้ที่ทำผิดจริยธรรม จรรยาบรรณ จะต้องได้รับการพิจารณาทางวินัยตามระเบียบที่ ธพว. กำหนดไว้

3.3 การทบทวนจริยธรรม จรรยาบรรณของผู้บริหาร และพนักงาน

ธพว. จะมีการทบทวนจริยธรรม จรรยาบรรณของ ผู้บริหาร และพนักงานเป็นประจำทุกปี หรือเมื่อมีการเปลี่ยนแปลงอย่างมีนัยสำคัญ

ยุทธพร บทที่ 4.../13 

บทที่ 4 : พฤติกรรมทางจริยธรรม จรรยาบรรณที่พึงปฏิบัติ และไม่พึงปฏิบัติ



SME Bank
Anti-Corruption

เสริมสร้างคุณธรรม จริยธรรม ปลดการทุจริต


ฉบับที่ 6/2566



พฤติกรรมทางจริยธรรม และจรรยาบรรณ ของผู้บริหารและพนักงาน ธพว.
ที่พึงปฏิบัติ และไม่พึงปฏิบัติ

1

“ การเคารพกฎหมาย และหลักสิทธิมนุษยชน ”

 DO's	 DONT's
ปฏิบัติตามกฎหมาย ข้อบังคับ ระเบียบ คำสั่งของธนาคารอย่างเคร่งครัด	ใช้ช่องว่างทางกฎหมายในการแสวงหาประโยชน์ส่วนตนและพวกพ้อง
กล้ารับผิดชอบในความผิดพลาด พร้อมรับการตรวจสอบ	ไม่กล้าเปิดเผยหรือร่วมปกปิด เมื่อเห็นการกระทำการทุจริต ประพฤติมิชอบ ของเพื่อนร่วมงาน
มีจิตสำนึกต่อการปฏิบัติหน้าที่ ตรงต่อเวลา และใช้เวลางาน เพื่อให้เกิดประโยชน์ต่อธนาคาร	ปฏิบัติหน้าที่โดยหวังเพียงผลงาน แต่ไม่คำนึงถึงผลกระทบ ความเสียหาย ที่อาจจะเกิดขึ้นกับธนาคาร
นำหลักธรรมตามศาสนา ที่ตนเคารพนับถือ มาประยุกต์ใช้ ในการปฏิบัติหน้าที่	แสดงออกที่ส่อไปในลักษณะเชิงลบหลู่ ไม่ให้เกียรติ หรือแบ่งแยกการศึกษา เชื้อชาติ ศาสนา
รับฟังความคิดเห็นของผู้อื่น และ พร้อมให้คำปรึกษาผู้อื่นด้วยความซื่อสัตย์	มีอคติ และไม่เคารพความคิดเห็น ของเพื่อนร่วมงาน

พบเห็นการทุจริต แจ้งเบาะแสได้ที่ : ฝ่ายป้องกันการทุจริตและส่งเสริมธรรมาภิบาล
ชั้น 26 อาคาร SME BANK TOWER

E-mail : Acme@smebank.co.th หรือ โทร : 3239 4070 6066 line 6066

พฤติกรรมทางจริยธรรม และจรรยาบรรณ ของผู้บริหารและพนักงาน ธพว.
ที่พึงปฏิบัติ และไม่พึงปฏิบัติ
เพื่อป้องกันการเกิดความขัดแย้งทางผลประโยชน์

2 “การสนับสนุนภาคการเมือง”



DO's

✓
ใช้สิทธิทางการเมือง
ในการเลือกตั้ง
สมาชิกสภาผู้แทน
ราษฎร ภายใต้
บทบัญญัติแห่ง
รัฐธรรมนูญ

✓
ปฏิบัติตนเป็น
พลเมืองที่ดี
ด้วยการเคารพ
กฎหมายและ
มีวินัย

✓
หลีกเลี่ยงการ
แสดงความคิดเห็น
ทางการเมือง
ในสถานที่ทำงาน/
ในเวลางานที่ทำให้
เกิดความขัดแย้ง



DONT's

✗
รับหน้าที่เป็น
กรรมการพรรค
การเมือง หรือ
องค์กรปกครอง
ส่วนท้องถิ่น

✗
นำอุปกรณ์
เครื่องมือของ
ธนาคารไปใช้เพื่อ
ประโยชน์ทาง
การเมือง

✗
แอบอ้างหรือ
แสดงออกที่ทำให้
ผู้อื่นเข้าใจว่า ธพว.
ฝักใฝ่ทางการเมือง
หรือพรรคการเมือง

พบเห็นการทุจริต แจ้งเบาะแสได้ที : ฝ่ายป้องกันการทุจริตและส่งเสริมธรรมาภิบาล
ชั้น 28 8th Flr SME BANK TOWER

E-mail : Acsmc@smebank.co.th หรือ
โทร : 0170 4067 ต่อ 4069

พฤติกรรมทางจริยธรรม และจรรยาบรรณ ของผู้บริหารและพนักงาน
ที่พึงปฏิบัติ และไม่พึงปฏิบัติ

3 “การมีส่วนได้ส่วนเสีย และผลประโยชน์ขัดกัน”



รับสินบน

รับหรือสัญญาว่าจะรับเงิน หรือ
ประโยชน์ตอบแทนใดๆ เพื่อก่อให้เกิดการกระทำ
ผิดทั้งทางตรงและทางอ้อม จากลูกค้า คู่ค้า



ซื่อสัตย์ สุจริต มีจิตสำนึก

ไม่นำเงินหรือสิ่งของที่ได้รับมอบหมายให้ใช้
ในงานธนาคาร เพื่อประโยชน์ส่วนตน หรือ
เพื่อกิจกรรมอื่นที่ไม่เกี่ยวข้องกับงานธนาคาร



ใช้ระบบอุปถัมภ์

ใช้อำนาจหน้าที่ให้บุคคลใน
ครอบครัวเข้าทำงาน หรือเข้ามา
จัดซื้อจัดจ้าง โดยไม่คำนึงถึง
คุณสมบัติและความเหมาะสม



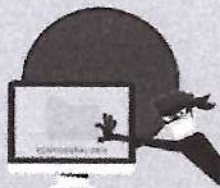
ไม่เบียดบังเวลางาน

ไม่ทำธุรกิจใดๆ ที่กระทบต่อ
การปฏิบัติหน้าที่ และ
เวลาทำงานของธนาคาร



แสวงหาผลประโยชน์

นำข้อมูลที่เป็นความลับของ
ธนาคารไปเผยแพร่เพื่อ
แสวงหาผลประโยชน์ให้กับ
ตนเอง หรือพวกพ้อง



ตรวจสอบตนเอง

ตรวจสอบตนเองอยู่เสมอว่า
หน้าที่ที่รับผิดชอบมีส่วนได้
ส่วนเสียในการปฏิบัติงานหรือไม่
เพื่อหลีกเลี่ยงผลประโยชน์ทับซ้อน

