

ความเชื่อมั่นของผู้ประกอบการ SMEs
ต่อเศรษฐกิจและธุรกิจในไตรมาส 2/2565 และคาดการณ์อนาคต

โดยความร่วมมือระหว่าง
ธนาคารพัฒนาวิสาหกิจขนาดกลางและขนาดย่อมแห่งประเทศไทย
และ
สถาบันบัณฑิตบริหารธุรกิจศศินทร์แห่งจุฬาลงกรณ์มหาวิทยาลัย

30 มิถุนายน 2565

นิยาม SMEs ตามประเภทธุรกิจ



บุคคลธรรมดา

ประกอบด้วย 3 กลุ่ม ได้แก่ เจ้าของคนเดียว ห้างหุ้นส่วนสามัญ และคณะบุคคล



นิติบุคคล

ประกอบด้วย 3 กลุ่ม ได้แก่ ห้างหุ้นส่วนสามัญจดทะเบียน ห้างหุ้นส่วนจำกัด และบริษัทจำกัด

นิยาม SMEs ตามขนาดธุรกิจ



วิสาหกิจรายย่อย (Micro)



วิสาหกิจขนาดย่อม (Small)



วิสาหกิจขนาดกลาง (Medium)

	วิสาหกิจรายย่อย (Micro)		วิสาหกิจขนาดย่อม (Small)		วิสาหกิจขนาดกลาง (Medium)	
	รายได้ต่อปี	การจ้างงาน	รายได้ต่อปี	การจ้างงาน	รายได้ต่อปี	การจ้างงาน
ภาคการผลิต	ไม่เกิน 1.8 ล้านบาท	ไม่เกิน 5 คน	ไม่เกิน 100 ล้านบาท	ไม่เกิน 50 คน	ไม่เกิน 500 ล้านบาท	ไม่เกิน 200 คน
ภาคการค้า/ภาคการบริการ	ไม่เกิน 1.8 ล้านบาท	ไม่เกิน 5 คน	ไม่เกิน 50 ล้านบาท	ไม่เกิน 30 คน	ไม่เกิน 300 ล้านบาท	ไม่เกิน 100 คน

ที่มา : กฎกระทรวงกำหนดลักษณะของวิสาหกิจขนาดกลางและขนาดย่อม พ.ศ. 2562

นิยาม SMEs ตามประเภทอุตสาหกรรม



ภาคการผลิต

การผลิตที่เป็นลักษณะของการประกอบการอุตสาหกรรมทุกประเภท รวมถึงการแปรรูปผลิตผลการเกษตรอย่างง่ายที่มีลักษณะเป็นการอุตสาหกรรม การผลิตที่มีลักษณะเป็นวิสาหกิจชุมชน และอุตสาหกรรมในครัวเรือน



ภาคการค้า

กิจการค้าส่งและค้าปลีก รวมไปถึงการเป็นนายหน้า หรือตัวแทนการซื้อขาย สถานีบริการน้ำมัน และสหกรณ์ผู้บริโภค



ภาคการบริการ

การศึกษา การสุขภาพ การบันเทิง การขนส่ง การก่อสร้างและอสังหาริมทรัพย์ การโรงแรมและห้องพัก การภัตตาคาร การขายอาหาร การขายเครื่องดื่มของภัตตาคารและร้านอาหาร การให้บริการเช่าสิ่งบันเทิงและการพักผ่อนหย่อนใจ การให้บริการส่วนบุคคล บริการในครัวเรือน บริการที่ให้กับธุรกิจ การซ่อมแซมทุกชนิด และการท่องเที่ยวและธุรกิจที่เกี่ยวข้องเนื่องกับการท่องเที่ยว

จำนวนตัวอย่าง

504 ตัวอย่าง

ช่วงเวลาในการเก็บข้อมูล

18 เมษายน - 13 พฤษภาคม 2565

ประเภทของธุรกิจ



บุคคลธรรมดา

43.25%



นิติบุคคล

56.75%

ขนาดธุรกิจ



Micro

44.84%



Small

42.66%



Medium

12.50%

ประเภทอุตสาหกรรม



ภาคการผลิต

17.66%



ภาคการค้า

38.89%



ภาคการบริการ

43.45%

ที่ตั้งของธุรกิจ

ภาคเหนือ

9.13%

ภาคกลาง

9.33%

ภาคตะวันตก

5.95%

ภาคใต้

33.13%

ภาคตะวันออก

เชียงใหม่

8.33%

ภาคตะวันออก

11.51%

กรุงเทพและ

ปริมณฑล

22.62%

ระยะเวลาในการดำเนินงาน



ความเชื่อมั่นต่อเศรษฐกิจและธุรกิจของ
ผู้ประกอบการ SMEs

องค์ประกอบของ ดัชนีความเชื่อมั่นต่อเศรษฐกิจและธุรกิจของผู้ประกอบการ SMEs



ผลประกอบการของธุรกิจ



จำนวนคำสั่งซื้อ/การให้บริการ



การลงทุน



จำนวนแรงงาน/การจ้างงาน



ราคาขายของสินค้า/บริการ



ต้นทุนการประกอบกร*



สภาพคล่องของธุรกิจ



ปริมาณสินค้าคงคลัง*



ปริมาณการผลิต

คำถามประกอบด้วยคำตอบ 3 ระดับ คือ **เพิ่มขึ้น** **ไม่เปลี่ยนแปลง** และ **ลดลง** เมื่อเปรียบเทียบภาวะในปัจจุบันกับ 3 เดือนก่อนหน้า และแนวโน้มในอีก 3 เดือนข้างหน้า

* เป็นดัชนีย่อยที่เป็นลบต้องมีการกลับให้เป็นบวกสำหรับการแปลผล (Reverse Score)

วิธีการคำนวณ ดัชนีความเชื่อมั่นต่อเศรษฐกิจและธุรกิจของผู้ประกอบการ SMEs

- เปลี่ยนข้อมูลเชิงคุณภาพเป็นข้อมูลเชิงปริมาณ
 - หากคำตอบคือ “เพิ่มขึ้น” จะให้ค่าคะแนนเป็น 1
 - หากคำตอบคือ “ไม่เปลี่ยนแปลง” จะให้ค่าคะแนนเป็น 0.5
 - หากคำตอบคือ “ลดลง” จะให้ค่าคะแนนเป็น 0
- คำนวณจากค่าเฉลี่ยเลขคณิตของดัชนีย่อยทั้ง 9 ด้านที่มาจากการรวมผลค่าคะแนนของผู้ตอบที่กำหนดให้มีน้ำหนักเท่ากันของแต่ละราย และหารด้วยจำนวนผู้ตอบทั้งหมดและคูณด้วย 100

การแปลผล ดัชนีความเชื่อมั่นต่อเศรษฐกิจและธุรกิจของผู้ประกอบการ SMEs

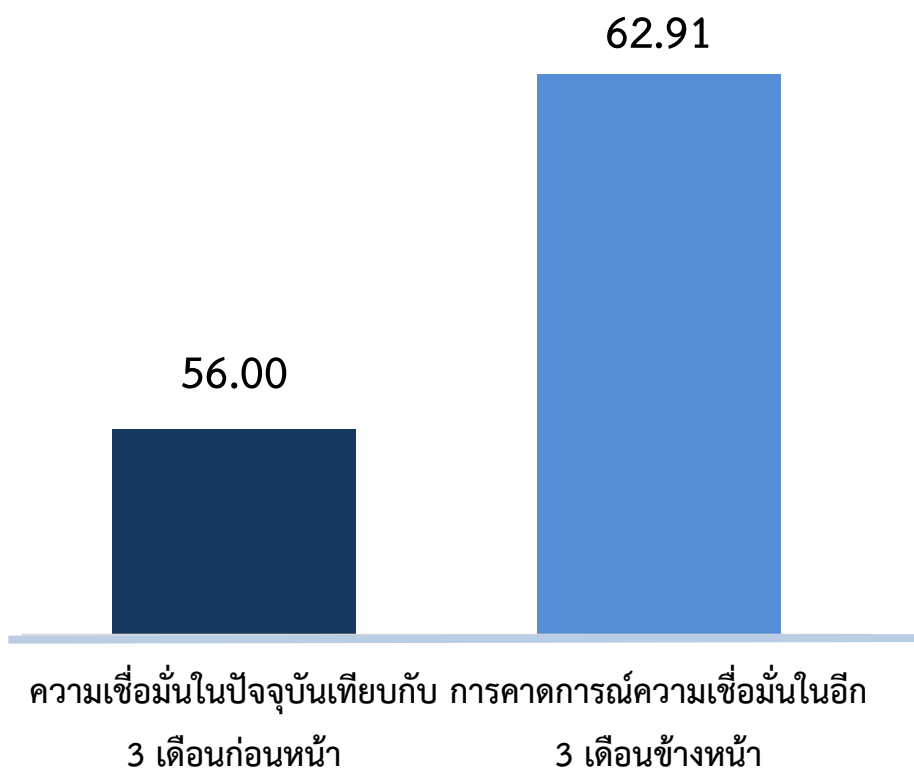
- ดัชนี = 50** หมายถึง ผู้ประกอบการมีความเชื่อมั่นทางเศรษฐกิจและธุรกิจทรงตัว
- ดัชนี > 50** หมายถึง ผู้ประกอบการมีความเชื่อมั่นทางเศรษฐกิจและธุรกิจเพิ่มขึ้น
- ดัชนี < 50** หมายถึง ผู้ประกอบการมีความเชื่อมั่นทางเศรษฐกิจและธุรกิจลดลง

ความเชื่อมั่นต่อเศรษฐกิจและธุรกิจของผู้ประกอบการ SMEs

กลุ่มผู้ประกอบการ SMEs มีความเชื่อมั่นต่อเศรษฐกิจและธุรกิจที่ระดับ 56.00 ในไตรมาสที่ 2 ปี 2565 และคาดการณ์ว่าจะมีความเชื่อมั่นเพิ่มขึ้นเป็น 62.91 ในไตรมาสที่ 3 ปี 2565 โดยมีปัจจัยบวกที่สำคัญ คือ สถานการณ์โควิด-19 ที่คลี่คลายลง



ดัชนีความเชื่อมั่นต่อเศรษฐกิจและธุรกิจของผู้ประกอบการ SMEs



ปัจจัยที่ส่งผลให้ความเชื่อมั่นเพิ่มขึ้น

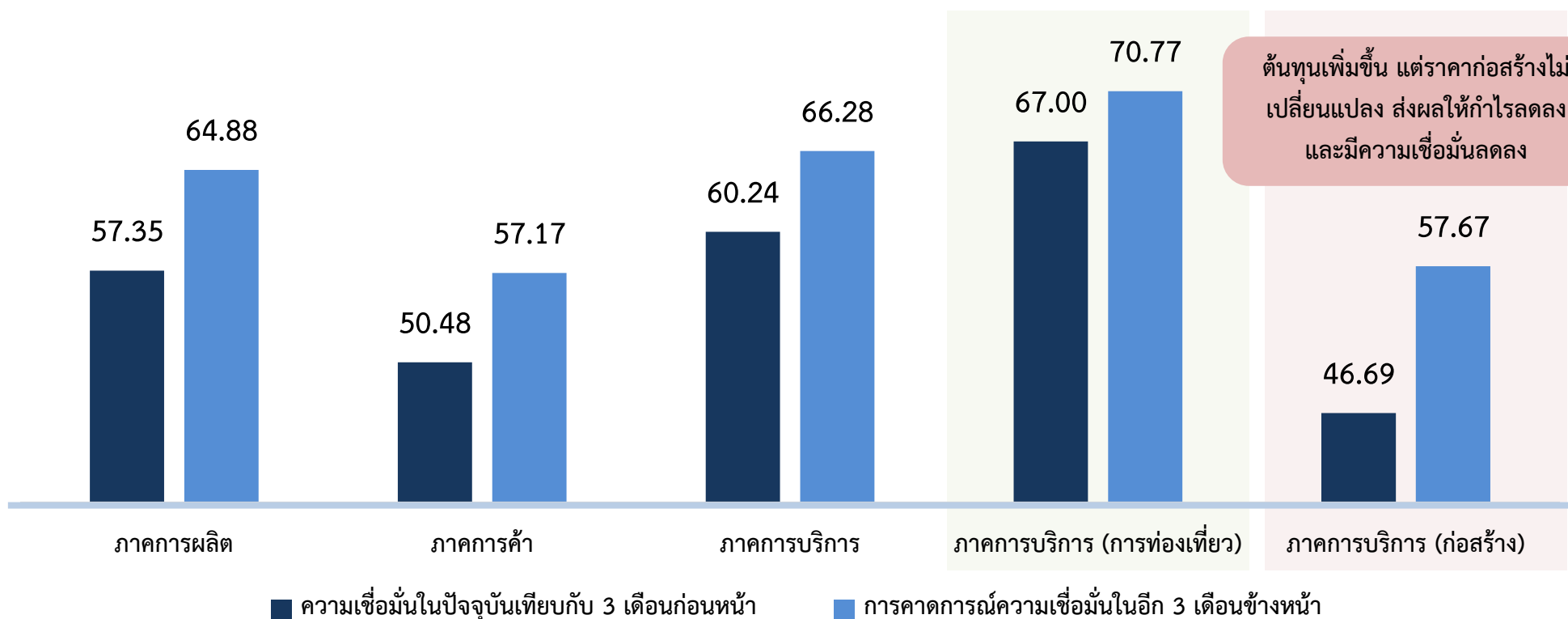
1	สถานการณ์โควิด-19 คลี่คลายลง	17.66%	
2	ได้ลูกค้ารายใหม่/กลุ่มใหม่	16.67%	
3	จำนวนนักท่องเที่ยวเพิ่มขึ้น	15.08%	
4	กำลังซื้อเพิ่มขึ้น/คนเริ่มกล้าใช้จ่าย	13.10%	
5	คำสั่งซื้อ/ลูกค้าเพิ่มขึ้น	10.12%	

ความเชื่อมั่นต่อเศรษฐกิจและธุรกิจของผู้ประกอบการ SMEs

เมื่อพิจารณาความเชื่อมั่นต่อเศรษฐกิจและธุรกิจของผู้ประกอบการ SMEs ตามประเภทอุตสาหกรรม พบว่ากลุ่มผู้ประกอบการ SMEs ในธุรกิจการท่องเที่ยว มีความเชื่อมั่นในปัจจุบันและในอนาคตสูงสุด ส่วนธุรกิจก่อสร้างมีความเชื่อมั่นลดลงเมื่อเทียบกับไตรมาสก่อน แต่มีแนวโน้มความเชื่อมั่นเพิ่มขึ้นในอนาคต



ดัชนีความเชื่อมั่นต่อเศรษฐกิจและธุรกิจของผู้ประกอบการ SMEs ตามประเภทอุตสาหกรรม

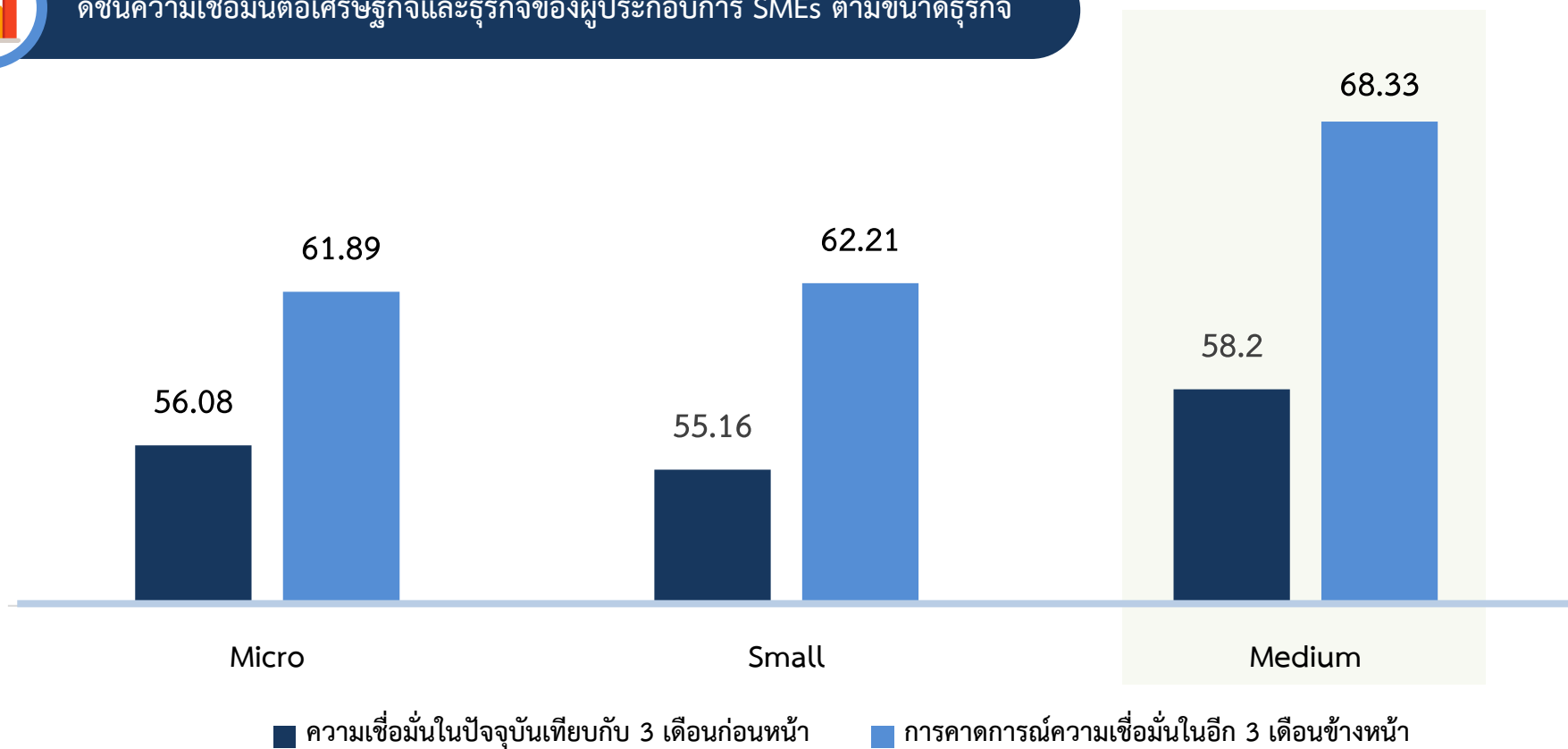


ความเชื่อมั่นต่อเศรษฐกิจและธุรกิจของผู้ประกอบการ SMEs

เมื่อพิจารณาความเชื่อมั่นต่อเศรษฐกิจและธุรกิจของผู้ประกอบการ SMEs ตามขนาดธุรกิจ พบว่ากลุ่มผู้ประกอบการ SMEs ขนาด Medium มีความเชื่อมั่นในปัจจุบัน และในอนาคตสูงสุด



ดัชนีความเชื่อมั่นต่อเศรษฐกิจและธุรกิจของผู้ประกอบการ SMEs ตามขนาดธุรกิจ

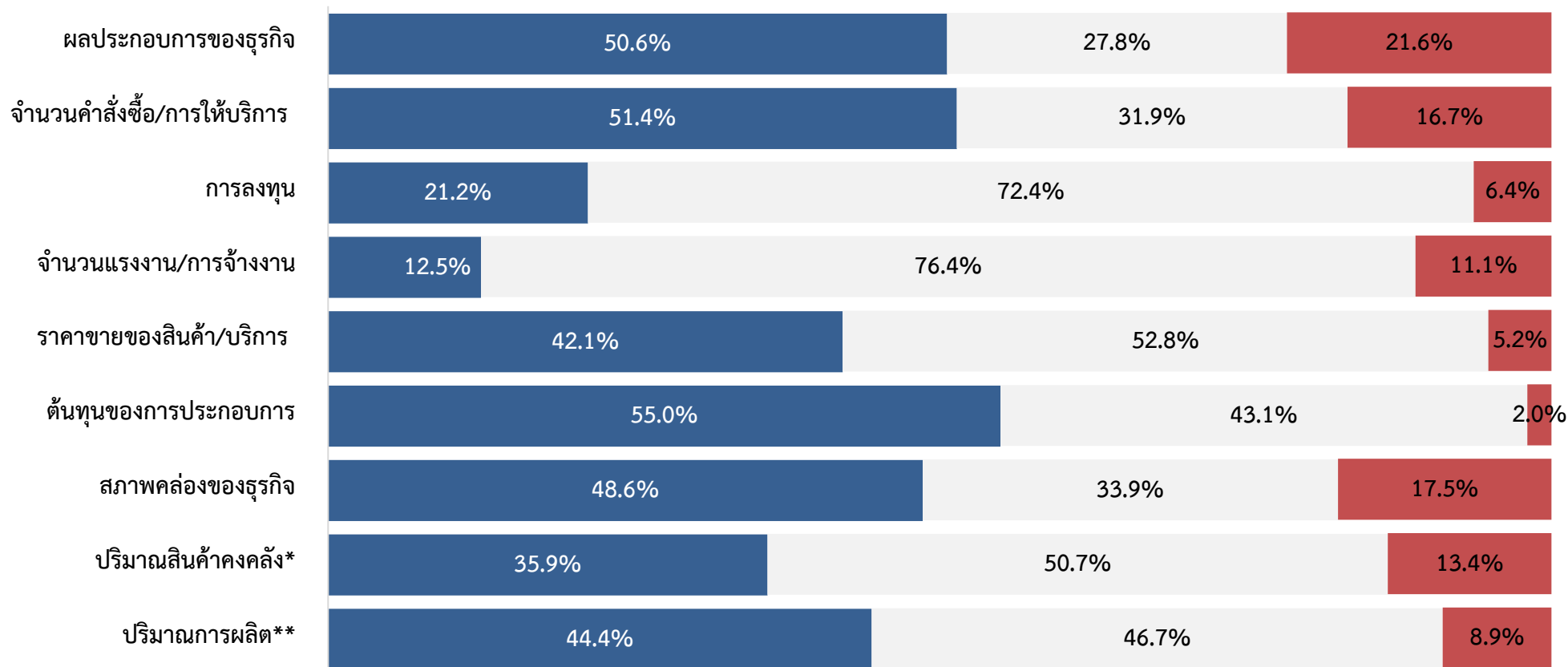


ความเชื่อมั่นต่อเศรษฐกิจและธุรกิจของผู้ประกอบการ SMEs

เมื่อพิจารณาความเชื่อมั่นต่อเศรษฐกิจและธุรกิจของผู้ประกอบการ SMEs ในปัจจุบัน เมื่อเทียบกับ 3 เดือนก่อนหน้า แยกตามรายด้าน พบว่าผลประกอบการธุรกิจ จำนวนคำสั่งซื้อ/การให้บริการ ต้นทุนของการประกอบการ และสภาพคล่องของธุรกิจเพิ่มขึ้น



ดัชนีความเชื่อมั่นต่อเศรษฐกิจและธุรกิจของผู้ประกอบการ SMEs ในปัจจุบัน เมื่อเทียบกับ 3 เดือนก่อนหน้า แยกตามรายด้าน



* ภาคการผลิตและภาคการค้าเท่านั้น ** ภาคการผลิตเท่านั้น

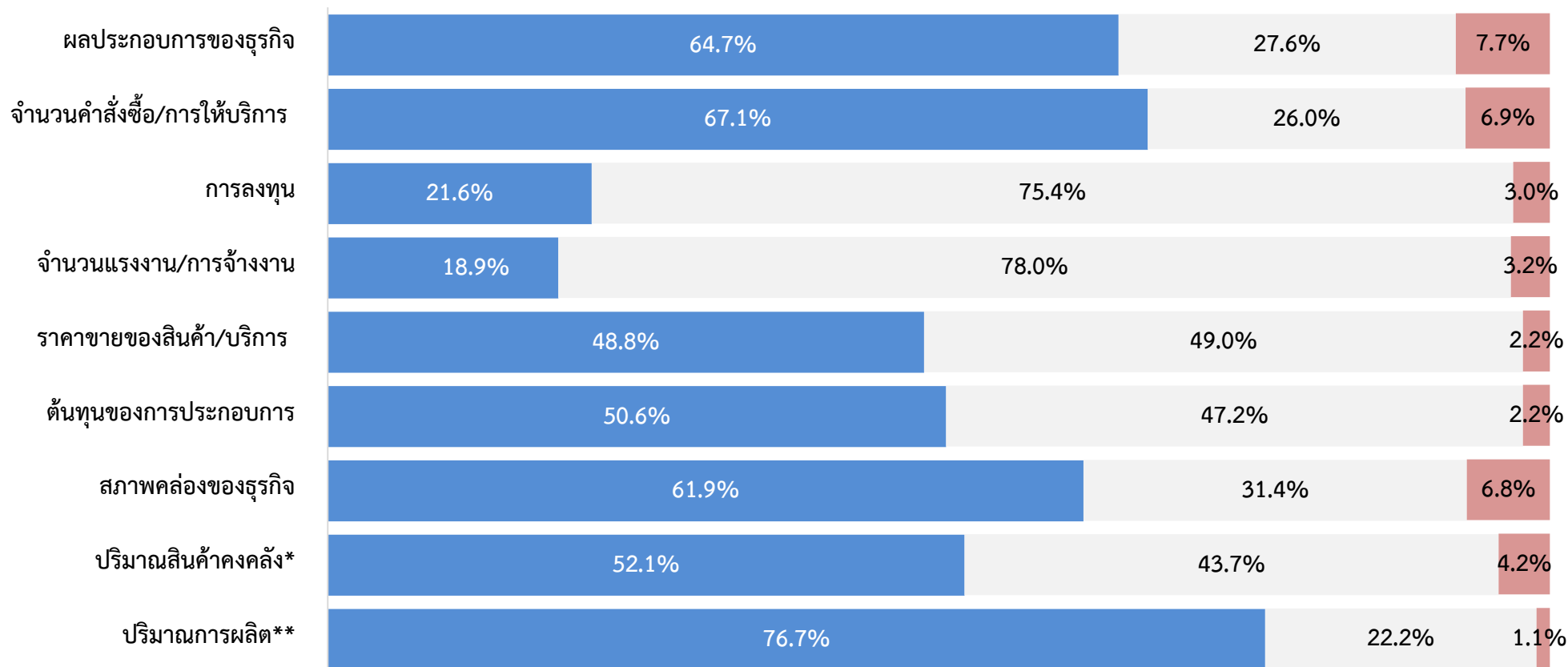
■ เพิ่มขึ้น ■ ไม่เปลี่ยนแปลง ■ ลดลง

ความเชื่อมั่นต่อเศรษฐกิจและธุรกิจของผู้ประกอบการ SMEs

เมื่อพิจารณาความเชื่อมั่นต่อเศรษฐกิจและธุรกิจของผู้ประกอบการ SMEs คาดการณ์ 3 เดือนข้างหน้าเทียบกับปัจจุบัน แยกตามรายด้าน พบว่าผลประกอบการธุรกิจ จำนวนคำสั่งซื้อ/การให้บริการ สภาพคล่องของธุรกิจ และปริมาณการผลิตเพิ่มขึ้น



ดัชนีความเชื่อมั่นต่อเศรษฐกิจและธุรกิจของผู้ประกอบการ SMEs คาดการณ์ 3 เดือนข้างหน้าเทียบกับปัจจุบัน แยกตามรายด้าน



* ภาคการผลิตและภาคการค้าเท่านั้น ** ภาคการผลิตเท่านั้น

■ เพิ่มขึ้น ■ ไม่เปลี่ยนแปลง ■ ลดลง

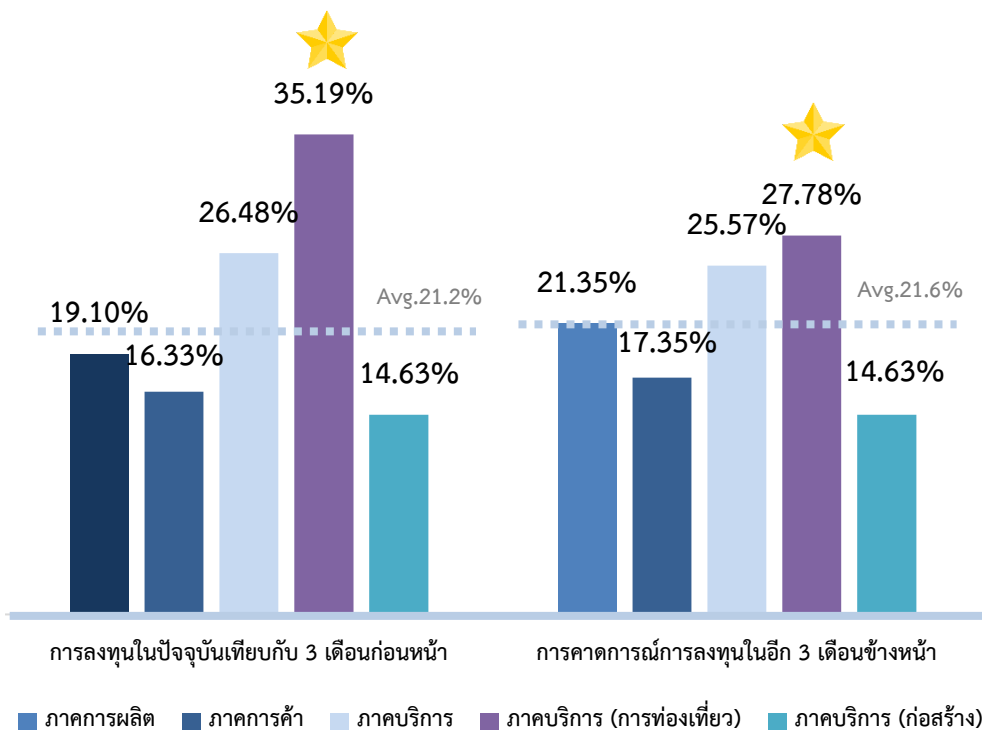
ความเชื่อมั่นต่อเศรษฐกิจและธุรกิจของผู้ประกอบการ SMEs

ผู้ประกอบการ SMEs ภาคการท่องเที่ยวมีสัดส่วนการลงทุนและการจ้างงานเพิ่มขึ้นเมื่อเทียบกับ 3 เดือนก่อนหน้า และคาดการณ์ว่าจะลงทุนและจ้างงานเพิ่มขึ้นในอีก 3 เดือนข้างหน้ามากที่สุด

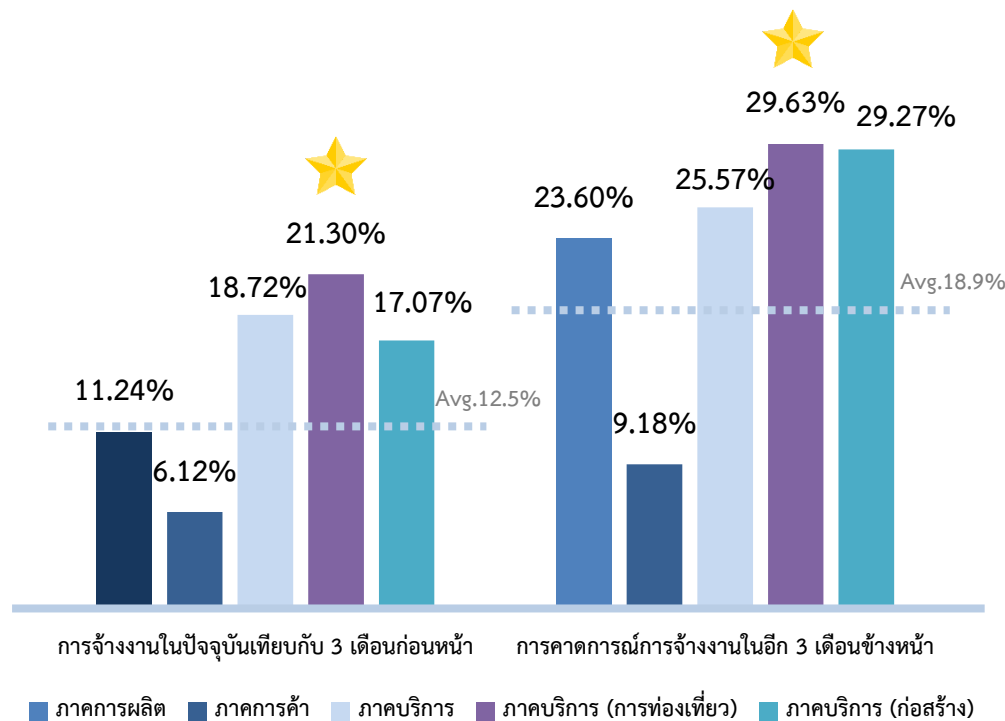


ดัชนีความเชื่อมั่นต่อเศรษฐกิจและธุรกิจของผู้ประกอบการ SMEs ตามประเภทอุตสาหกรรม

สัดส่วนผู้ประกอบการ SMEs ที่ลงทุนเพิ่มขึ้น



สัดส่วนผู้ประกอบการ SMEs ที่จ้างงานเพิ่มขึ้น

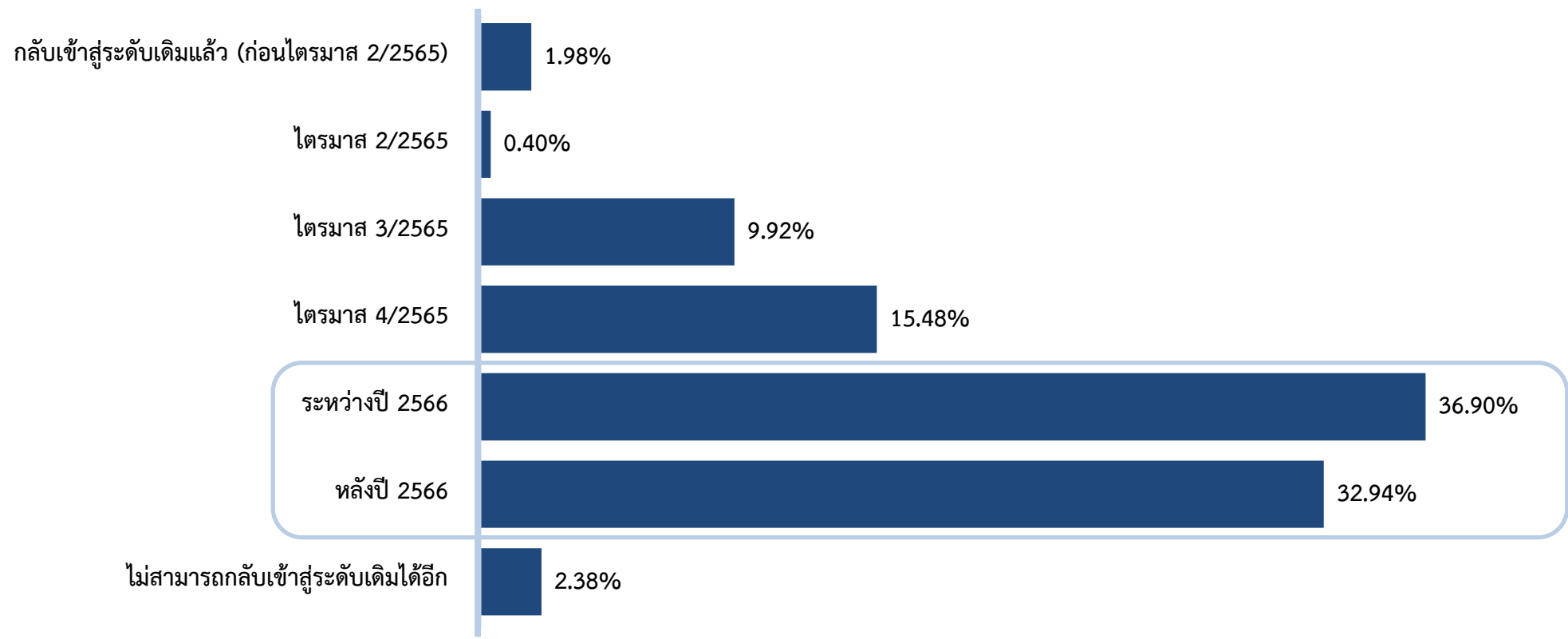


การคาดการณ์ระยะเวลาที่ธุรกิจจะกลับเข้าสู่
ระดับเดียวกับช่วงก่อนการแพร่ระบาดของโควิด-19
และการปรับตัว

ผู้ประกอบการ SMEs ส่วนใหญ่กว่าร้อยละ 69.84 คาดการณ์ว่าผลประกอบการจะกลับเข้าสู่ระดับเดียวกับช่วงก่อนการแพร่ระบาดโควิด-19 ในช่วงปี 2566 เป็นต้นไป



คาดการณ์ระยะเวลาที่ผลประกอบการจะกลับเข้าสู่ระดับเดียวกับช่วงก่อนการแพร่ระบาดโควิด-19

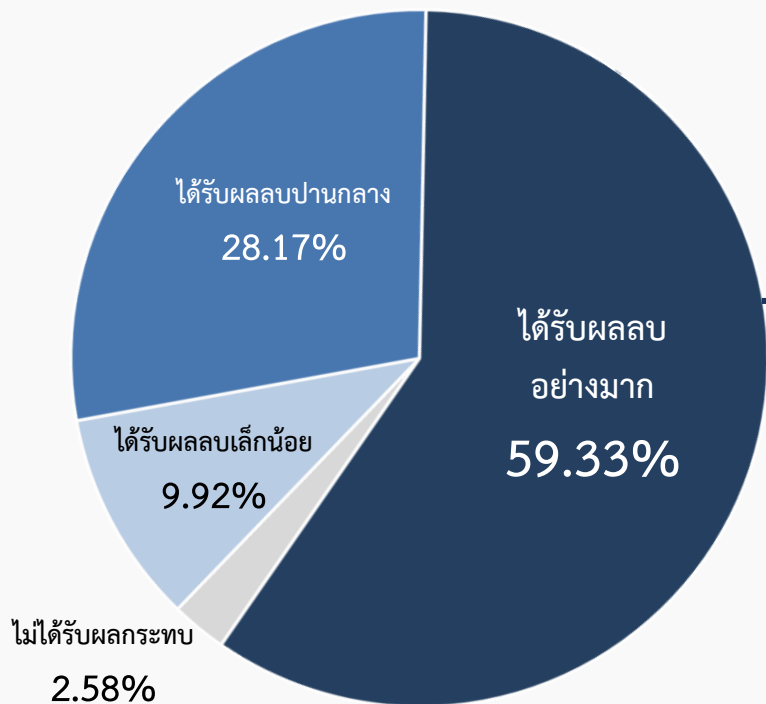


กลุ่มผู้ประกอบการ SMEs ร้อยละ 59.33 ได้รับผลบออย่างมากจากสถานการณ์โควิด-19 โดยกลุ่มผู้ประกอบการ SMEs ขนาด Micro (ร้อยละ 77.88) ภาคบริการ (ร้อยละ 70.78) และภาคการท่องเที่ยว (ร้อยละ 94.44) ได้รับผลกระทบมากที่สุด



ผลกระทบจากสถานการณ์โควิด-19

ธุรกิจของท่านได้รับผลกระทบจากการสถานการณ์โควิด-19 ในระดับใด



กลุ่มผู้ประกอบการ SMEs ที่ได้รับผลบอย่างมากจากสถานการณ์โควิด-19



ธุรกิจ SMEs ขนาด Micro

77.88%



ธุรกิจ SMEs ในภาคการบริการ

70.78%



ธุรกิจ SMEs ในภาคการท่องเที่ยว

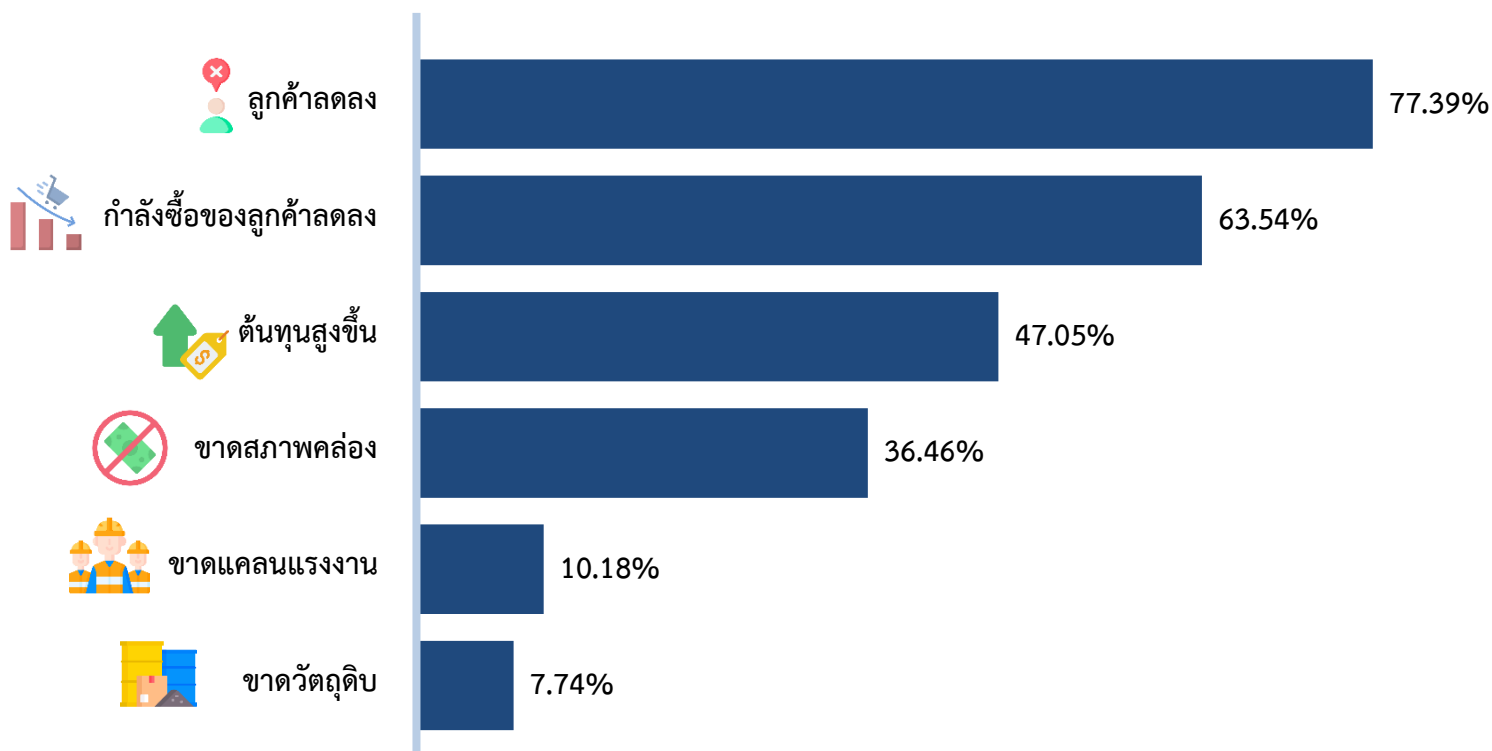
94.44%

ผลกระทบจากสถานการณ์โควิด-19 ที่กลุ่มผู้ประกอบการ SMEs ได้รับมากที่สุด คือ จำนวนลูกค้าลดลง (ร้อยละ 77.39) รองลงมา คือ กำลังซื้อของลูกค้าลดลง (ร้อยละ 63.54) และต้นทุนที่สูงขึ้น (ร้อยละ 47.05)



ผลกระทบที่ได้รับจากสถานการณ์โควิด-19

ท่านได้รับผลกระทบจากสถานการณ์โควิด-19 ในประเด็นใด

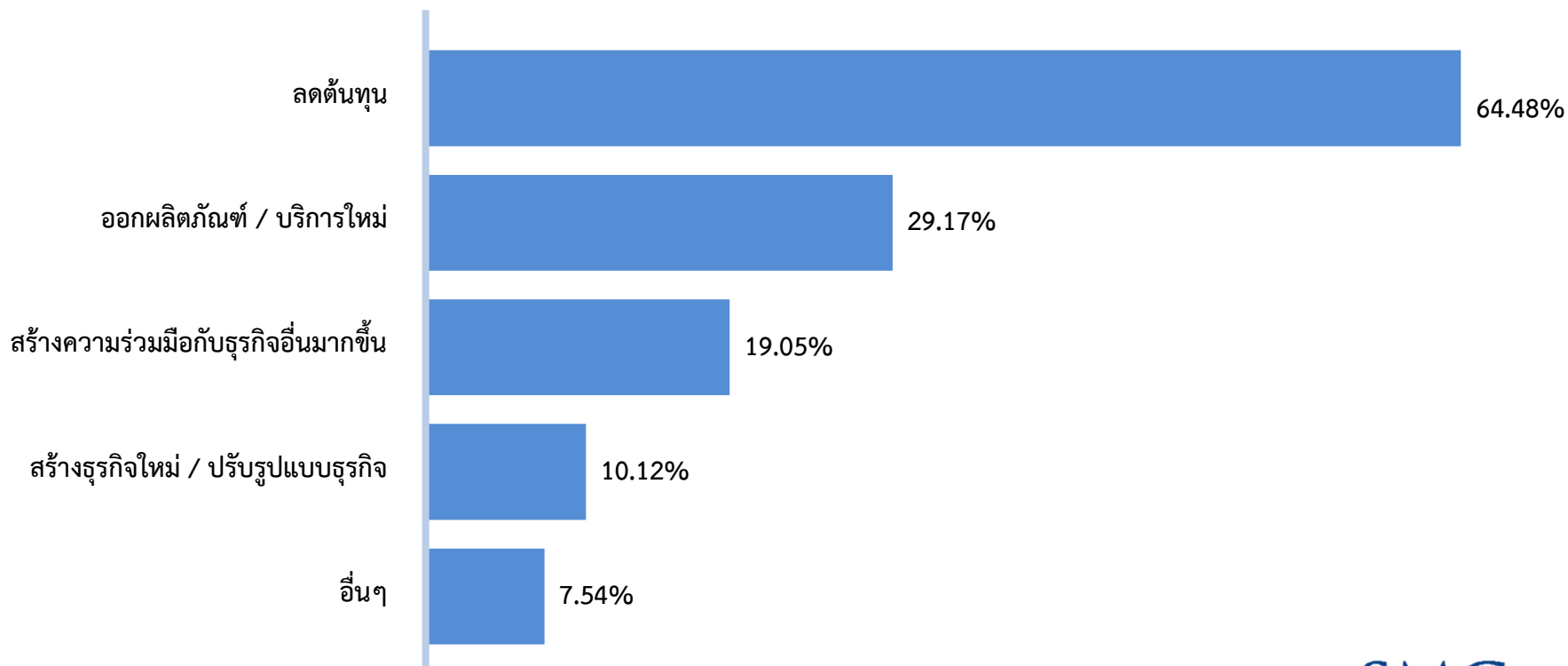


กลุ่มผู้ประกอบการ SMEs ส่วนใหญ่ตัดสินใจปรับตัวโดยการลดต้นทุนของการประกอบธุรกิจเป็นหลัก ตามมาด้วยการออกผลิตภัณฑ์ใหม่หรือบริการใหม่ และการสร้างความร่วมมือกับธุรกิจอื่น ในทุกขนาดและประเภทอุตสาหกรรมภาพรวม



แนวทางการปรับตัวจากสถานการณ์โควิด-19

ธุรกิจของท่านมีแนวทางในการปรับตัวจากสถานการณ์โควิด-19 อย่างไร

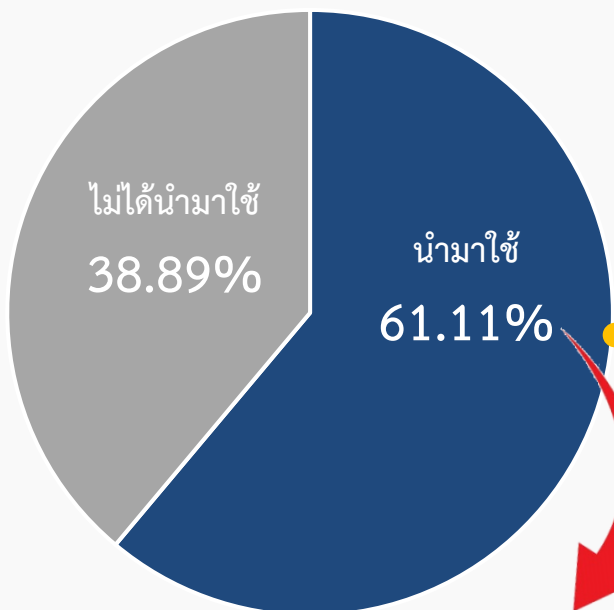


กลุ่มผู้ประกอบการ SMEs ร้อยละ 61.11 มีการนำเทคโนโลยีดิจิทัลหรือสื่อออนไลน์มาใช้เพื่อช่วยในการปรับตัว โดยเลือกโฆษณาผ่านช่องทางออนไลน์มากที่สุด (ร้อยละ 61.18) รองลงมา คือ จัดทำเว็บไซต์เพื่อขายสินค้า และเพิ่มการจ่ายเงินแบบไร้สัมผัส



การนำเทคโนโลยีดิจิทัลมาใช้กับธุรกิจในช่วงสถานการณ์โควิด-19

ในช่วงสถานการณ์โควิดที่ผ่านมา ธุรกิจของท่านได้มีการนำเทคโนโลยีดิจิทัลหรือสื่อออนไลน์มาใช้เพื่อช่วยในการปรับตัวหรือไม่



ธุรกิจ SMEs ในภาคท่องเที่ยว **83.33%**
นำเทคโนโลยีดิจิทัลหรือสื่อออนไลน์มาใช้

ธุรกิจของท่านได้มีการนำเทคโนโลยีดิจิทัลมาใช้อย่างไรบ้าง

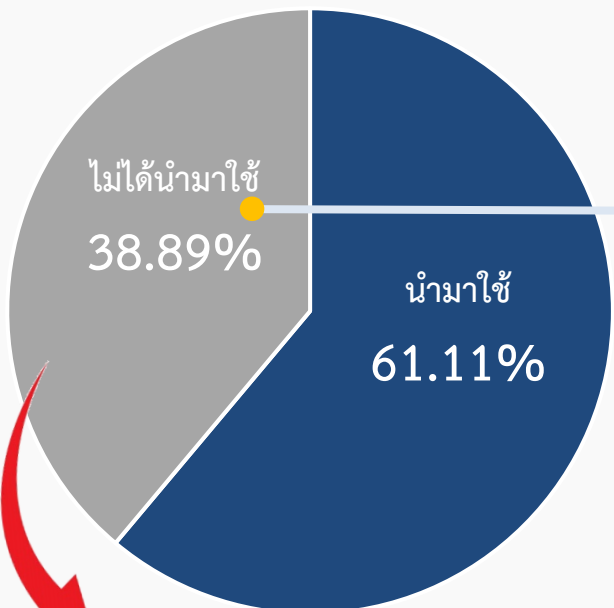


ส่วนกลุ่มผู้ประกอบการ SMEs ร้อยละ 38.89 โดยเฉพาะในธุรกิจก่อสร้าง ไม่ได้มีการนำเทคโนโลยีดิจิทัลหรือสื่อออนไลน์มาใช้เพื่อช่วยในการปรับตัว เนื่องจากมองว่าเทคโนโลยีดิจิทัลไม่ตอบโจทย์ ไม่คุ้มค่าการลงทุน และยุ่งยากในการนำมาใช้



การนำเทคโนโลยีดิจิทัลมาใช้กับธุรกิจในช่วงสถานการณ์โควิด-19

ในช่วงสถานการณ์โควิดที่ผ่านมา ธุรกิจของท่านได้มีการนำเทคโนโลยีดิจิทัลหรือสื่อออนไลน์มาใช้เพื่อช่วยในการปรับตัวหรือไม่



เพราะเหตุใดจึงไม่ได้มีการนำเอาเทคโนโลยีดิจิทัลมาใช้กับธุรกิจ

- 1 ไม่ตอบโจทย์ธุรกิจ 50.51%
- 2 ไม่คุ้มค่าการลงทุน 29.59%
- 3 ยุ่งยากในการนำมาใช้ 26.53%
- 4 ขาดความรู้ 18.37%
- 5 ใช้ค่าใช้จ่ายสูง/ไม่มีเงินทุน 4.08%



ธุรกิจ SMEs ในภาคก่อสร้าง 65.85%
ไม่ได้นำเทคโนโลยีดิจิทัลหรือสื่อออนไลน์มาใช้

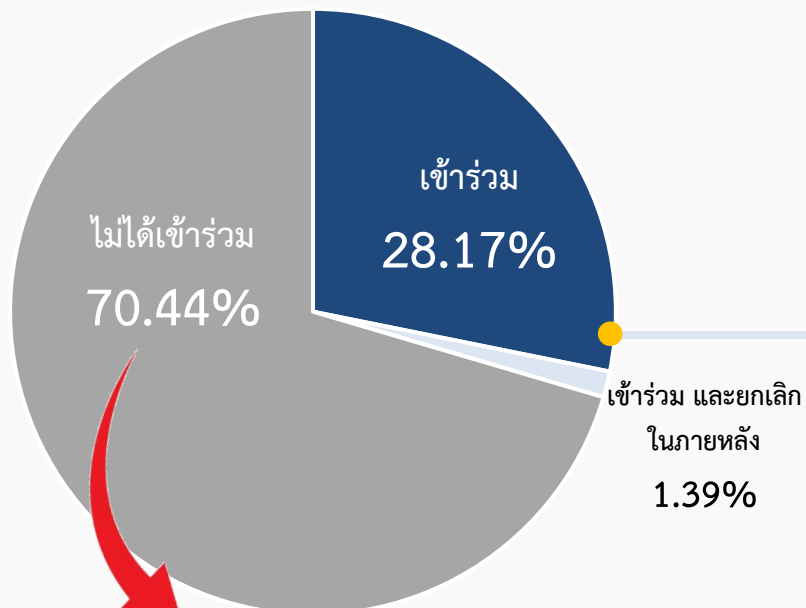
ความคิดเห็นของ SMEs ต่อมาตรการกระตุ้น
เศรษฐกิจของภาครัฐในช่วงสถานการณ์โควิด-19

กลุ่มผู้ประกอบการ SMEs ร้อยละ 28.17 มีการเข้าร่วมมาตรการกระตุ้นเศรษฐกิจของภาครัฐ โดยมีการเข้าร่วมโครงการคนละครึ่งมากที่สุด (ร้อยละ 71.82) รองลงมา คือ โครงการเราเที่ยวด้วยกัน (ร้อยละ 26.76) และโครงการไทยชนะ (ร้อยละ 25.35)



มาตรการกระตุ้นเศรษฐกิจของภาครัฐในช่วงสถานการณ์โควิด-19

ธุรกิจของท่านได้เข้าร่วมมาตรการกระตุ้นเศรษฐกิจของภาครัฐหรือไม่

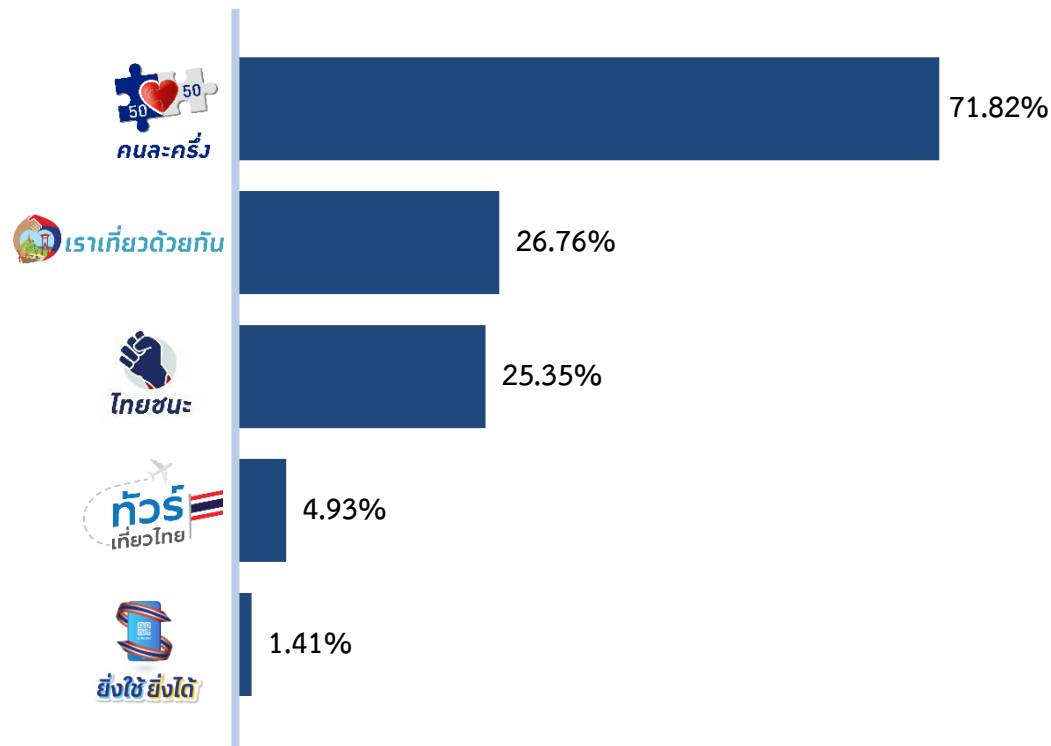


ธุรกิจ SMEs ในภาคก่อสร้าง 95.12%



และภาคการผลิต 83.15% ไม่เข้าร่วมมาตรการ

ธุรกิจของท่านได้เข้าร่วมมาตรการกระตุ้นเศรษฐกิจของรัฐโครงการใด



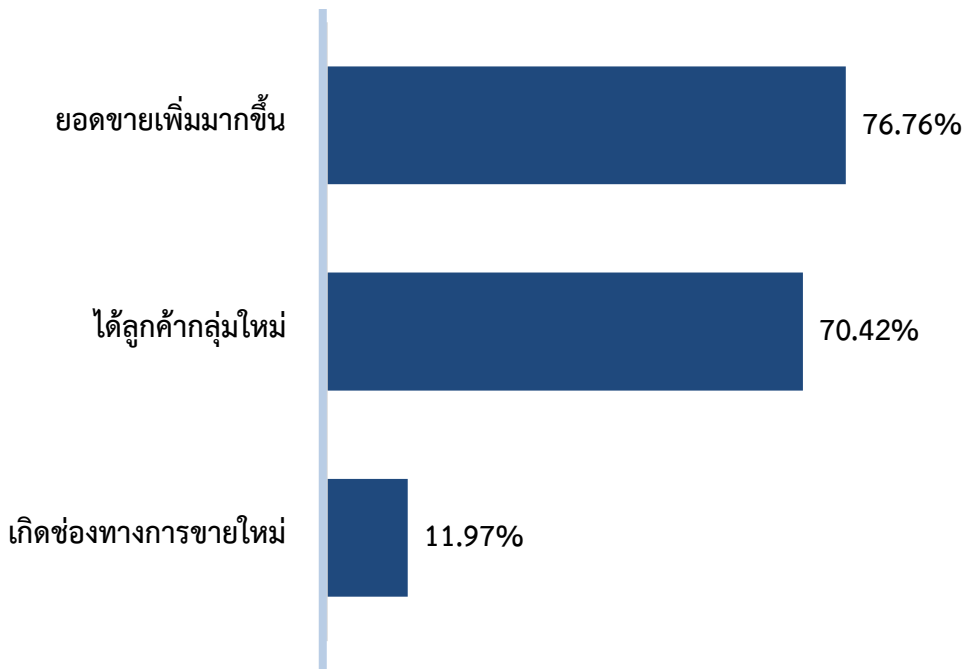
จากการเข้าร่วมมาตรการกระตุ้นเศรษฐกิจ กลุ่มผู้ประกอบการ SMEs ส่วนใหญ่มียอดขายเพิ่มขึ้น (ร้อยละ 76.76) และได้ลูกค้ากลุ่มใหม่ (ร้อยละ 70.42) โดยกลุ่มผู้ประกอบการ SMEs มีความพึงพอใจมากต่อมาตรการกระตุ้นเศรษฐกิจที่ 3.57 คะแนน และเห็นว่ามาตรการกระตุ้นเศรษฐกิจของภาครัฐช่วยเหลือธุรกิจได้มากที่ระดับ 3.61 คะแนน



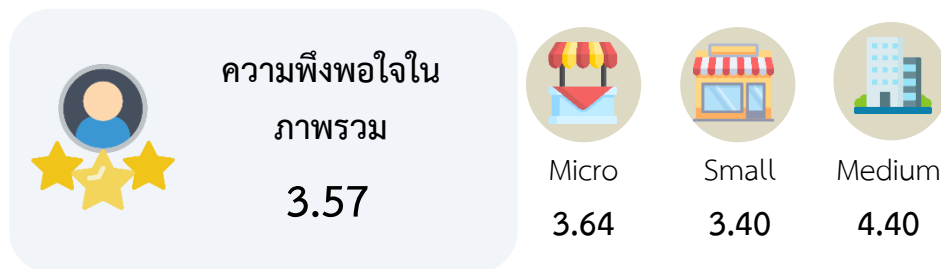
ประโยชน์และประสบการณ์ที่ได้รับจากการเข้าร่วมมาตรการกระตุ้นเศรษฐกิจของภาครัฐ

3.4 – 4.2 = พอดีมาก

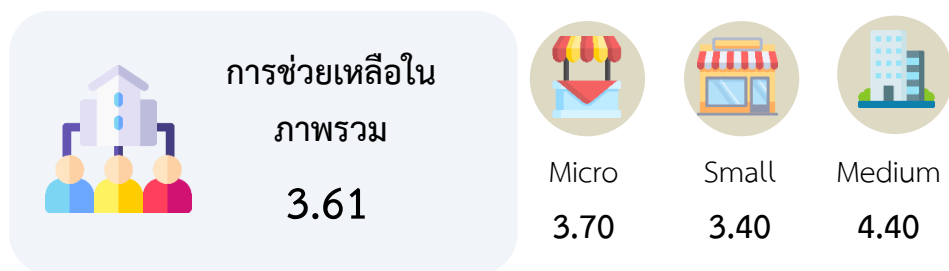
ธุรกิจของท่านได้รับประโยชน์จากการเข้าร่วมมาตรการกระตุ้นเศรษฐกิจของภาครัฐในด้านใด



ท่านมีความพึงพอใจต่อการเข้าร่วมมาตรการกระตุ้นเศรษฐกิจของภาครัฐในระดับใด







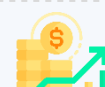

ท่านคิดว่ามาตรการกระตุ้นเศรษฐกิจของภาครัฐสามารถช่วยเหลือธุรกิจของท่านได้ในระดับใด



การสนับสนุนแบบร่วมจ่าย (Co-Payment) คือ สิ่งที่ผู้ประกอบการ SMEs ต้องการการสนับสนุนจากทางภาครัฐมากที่สุด (ร้อยละ 42.86) รองลงมา คือ การสนับสนุนด้านเงินทุนหรือผู้เชี่ยวชาญในการพัฒนานวัตกรรม (ร้อยละ 36.31) และการขยายมาตรการกระตุ้นเศรษฐกิจ (ร้อยละ 27.38)



ความช่วยเหลือที่ต้องการจากภาครัฐ

1	การสนับสนุนแบบร่วมจ่าย (Co-payment) เพื่อช่วยค่าใช้จ่ายในการอบรมพัฒนาธุรกิจ พัฒนาบุคลากร และค่าบริการบางรายการ	42.86%	
2	การสนับสนุนทุนและผู้เชี่ยวชาญในการพัฒนานวัตกรรม	36.31%	
3	ขยายมาตรการกระตุ้นเศรษฐกิจ	27.38%	
4	การสนับสนุนการเรียนรู้ด้านนวัตกรรมและเทคโนโลยีดิจิทัล	23.21%	
5	ควบคุมราคาสินค้า/น้ำมัน/สาธารณูปโภค	3.17%	
6	อื่นๆ เช่น ลดภาษี / ปรับวงเงินงบประมาณก่อสร้างให้สะท้อนต้นทุนที่แท้จริง	4.96%	

ความช่วยเหลือที่ต้องการจากสถาบันการเงิน

สินเชื่อดอกเบี้ยต่ำ (Soft Loan) คือ สิ่งที่ผู้ประกอบการ SMEs ต้องการมากที่สุดจากสถาบันการเงิน (ร้อยละ 77.58) รองลงมา คือ การพักชำระหนี้ (ร้อยละ 41.27) การปรับโครงสร้างหนี้ (ร้อยละ 28.57) และสินเชื่อระยะยาวสำหรับการลงทุน (ร้อยละ 18.85)



ความช่วยเหลือที่ต้องการจากสถาบันการเงิน

1	สินเชื่อดอกเบี้ยต่ำ (Soft Loan) เพื่อเสริมสภาพคล่อง	77.58%	
2	พักชำระหนี้	41.27%	
3	ปรับโครงสร้างหนี้	28.57%	
4	สินเชื่อระยะยาวสำหรับการลงทุน เช่น เครื่องจักร สถานที่ ปรับปรุงร้าน	18.85%	
5	กิจกรรม SMEs Networking และ กิจกรรม Business Matching	13.49%	
6	สินเชื่อสำหรับซื้อกิจการเพิ่มเติม	8.53%	
7	สินเชื่อเพื่อรีไฟแนนซ์ (Refinance)	5.95%	
8	สินเชื่อส่วนบุคคล	3.77%	
9	อื่นๆ	1.98%	

Q&A